

AFS-Enterpriseshop

Professional eCommerce für jeden

www.enterprise-shop.de

- > Newsletter
- > Promotiongutscheine
- > Kundenstatistik
- > Varianten, Staffelpreise
- > Sonderpreise, individuelle Rabatte
- > Artikelzubehör
- > B2B & B2C
- > Suchmaschinenoptimierung
- > Preissuchmaschinenanbindungen

AFS-Software GmbH & Co. KG
Am Klaustor 3

36251 Bad Hersfeld

Professional E-Commerce für jeden



Weitere Infos auf unserer Homepage:
www.enterprise-shop.de

Wir sind bemüht unsere Software fortlaufend weiterzuentwickeln, damit sie auch in Zukunft noch allen Anforderungen entspricht und die Grundlage für Ihren Unternehmenserfolg schaffen kann.

Der AFS-Enterpriseshop ist ein komplettes Webshop-System, anbindbar an die AFS-Warenwirtschaftsprogramme.

Der AFS-Enterpriseshop stellt eine optimale Ausgangslage für Ihren Fernabsatz via Internet dar. Der im Lieferumfang enthaltene Shopmanager unterstützt Sie bei der Installation des Onlineshops und erlaubt Ihnen den Artikelbestand bequem vom eigenen Rechner aus zu verwalten.

Der Enterpriseshop unterstützt eine unbegrenzte Anzahl von Artikeln, Warengruppen und Unterwarengruppen. Das Layout ist jederzeit mit nur einem Klick im Online-Administrationssystem änderbar. Um es Ihnen zu ermöglichen Ihr Produktangebot im Internet bekannt zu machen, enthält der

Shop Schnittstellen zu allen bekannten Produktsuchmaschinen: Froogle, kelkoo, Shopwahl / An-tag, Pricetool, Geizhals, Preissuchmaschine, Milando, PreisTrend, ShopBoy, usw.

Jeder Artikel ist mit einer Verfügbarkeitsanzeige darzustellen, welche dem Kunden auf einen Blick verdeutlicht, mit welcher Lieferzeit er in etwa rechnen muss.

Ferner lassen sich Sonder- und Staffelpreise anlegen, Angebote verwalten und die Differenzierung zwischen B2B & B2C in einem Shop ist ebenfalls möglich.

Um nachvollziehen zu können wie Ihre Kunden auf Ihr Webangebot reagieren, bietet der Shop ausführliche Benutzerstatistiken. Sie können daher erkennen, welcher Teil Ihres Angebots am gefragtesten

ist und nötigenfalls effiziente Änderungen in Ihrem Produktangebot und/oder Webauftritt vornehmen.

Als Warenwirtschaftssoftware kann eine vorhandene Version von AFS-Kaufmann, AFS-Auftrag oder AFS-Kasse NT in den Versionen 3 oder höher genutzt werden.

Beim Kauf des Enterpriseshop erhalten Sie gratis das leistungsfähige Warenwirtschaftsprogramm AFS-Auftrag Starter dazu! - Eine optimale Verwaltung der Stammdaten.

In der neuen Version machen Funktionen wie der Produktsuchmaschinenexport oder Newsletterversand viele häufig anfallende und zeitintensive Aufgaben zur absoluten Kleinigkeit.

Voraussetzungen

Der AFS-Enterpriseshop arbeitet auf PHP-Basis und ist somit im Stande Webseiten "dynamisch" zu erzeugen.



Das ist ein enormer Vorteil gegenüber Shopsystemen, die auf statischen Webseiten basieren.

Für Sie bedeutet dies eine erhebliche Pflegeerleichterung, da Sie nicht jede geringste Änderung selbst an den Quelltexten der HTML-Dateien vornehmen müssen, denn genau das erledigt unser Onlineshop für Sie!

Ihre Aufgaben beschränken sich also auf folgende Bereiche:

- Administration der Artikel und Warengruppen in Ihrer Warenwirtschaft bzw. im Shopmanager

- Verwalten von News im Shopmanager

- Konfiguration im Admin-Menü des Shops (Layout wählen, Anzeigearten, Bildgrößen, ...)

Sollte es nicht im Kundebereich Ihres Providers angegeben sein, fragen Sie bitte bei diesem nach, ob Ihr Webspace das Ausführen von PHP-Skripten ermöglicht (PHP-fähig ist).

Für ein problemloses Betreiben des Shops sollte eine PHP-Version 4.1.1 oder höher auf dem Server installiert sein.

Alle Artikel, Warengruppen, Kunden, usw. speichert das Shopsystem in einer MySQL-Datenbank. Aufgrund dieser Vorgehensweise ist es möglich den Shop lediglich mit Änderungen in der Datenbank, die Sie in der Warenwirtschaft auf Ihrem Rechner/in Ihrem Firmennetz-

werk vornehmen, dauerhaft auf einem aktuellen Stand zu halten.

In der Datenbank werden also alle wichtigen Inhalte des Onlineshops gespeichert und verwaltet.

Damit dies reibungslos funktionieren kann, muss eine MySQL Version 3.23.39 oder höher auf dem Server Ihres Providers (auf Ihrem Webspace) installiert sein.

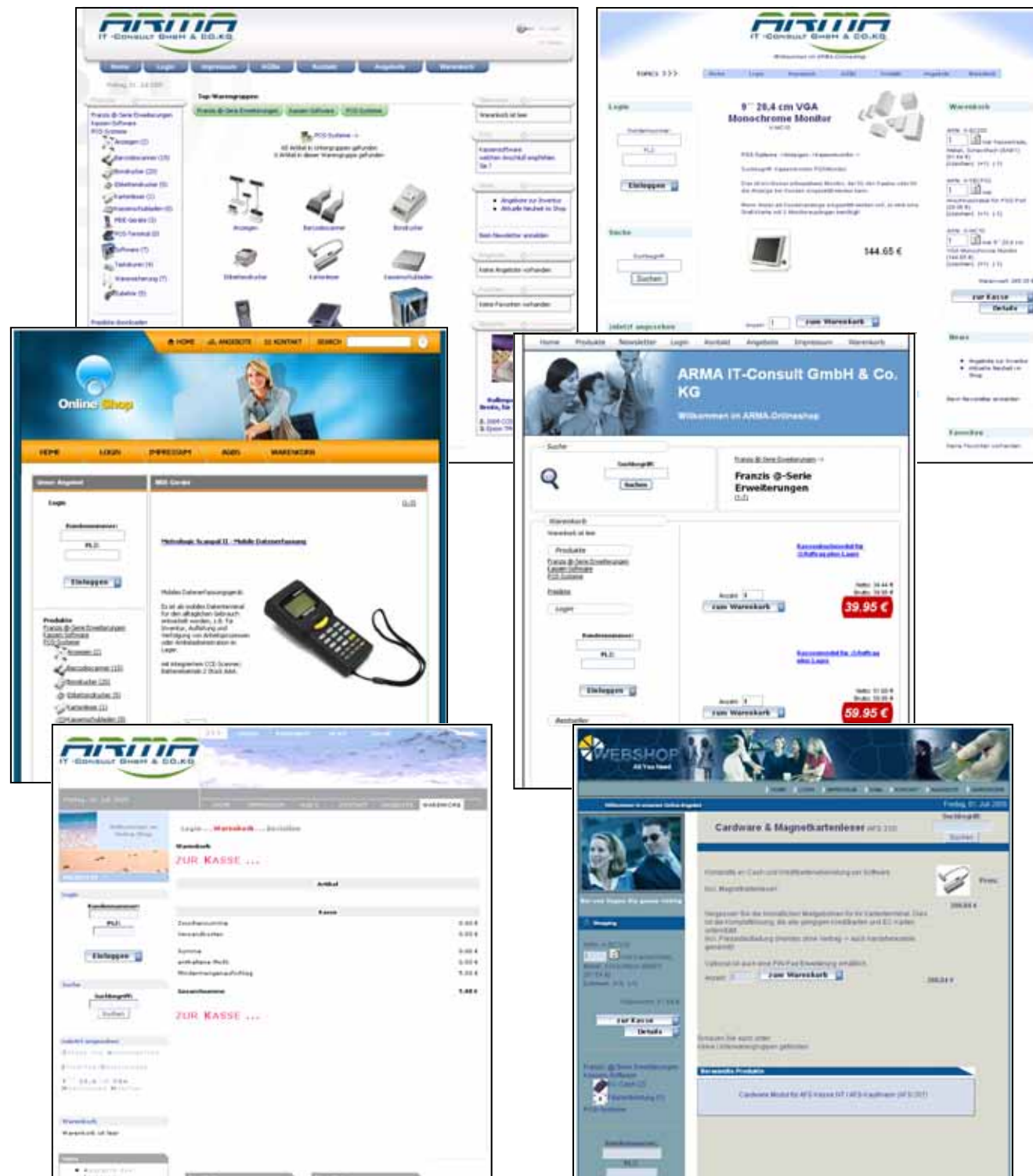


Sollten Sie im Kundenmenü des Providers keine Informationen über das Vorhandensein von MySQL finden, erfragen Sie diese Informationen bitte über dessen Support-Dienst!

	Testversion	Smallversion	Vollversion
Artikelanzahl	50	5.000	unbegr.
Artikel- & Warengruppenverwaltung	😊	😊	😊
Artikelbilder	😊	😊	😊
Kundenlogin	😊	😊	😊
Bestellungen	😊	😊	😊
Suche + erweiterte Suche	😊	😊	😊
Shopmanager (für Installation & Verwaltung)	😊	😊	😊
Alle Layouts verfügbar	😊	😊	😊
Bestellhistory für Kunden	😊	😊	😊
Online-Administrationsbereich	😊	😊	😊
Promotiongutscheine	😞	😊	😊
Statistiken	😞	😊	😊
Suchmaschinenoptimierung	😞	😊	😊
Produktsuchmaschinen-Schnittstelle	😞	😊	😊
Newsletterversand	😞	😊	😊
Artikel empfehlen	😞	😊	😊
Payment-Gateways	😞	😊	😊
Artikel bewerten	😞	😊	😊
Deeplinks mit Artikelnummer	😞	😊	😊
Erzeugung von Werbeanzeigen	😞	😊	😊
Cross-Selling	😞	😊	😊
Preislistenerzeugung (CSV + HTML)	😞	😊	😊
Rabattfunktion	😞	😊	😊
kundenindividuelle Sonder- & Staffelpreise	😞	😞	😊
Versandkosten nach Gewicht & Land	😞	😞	😊
Artikelzubehör	😞	😞	😊
Varianten	😞	😞	😊
Staffelpreise	😞	😞	😊

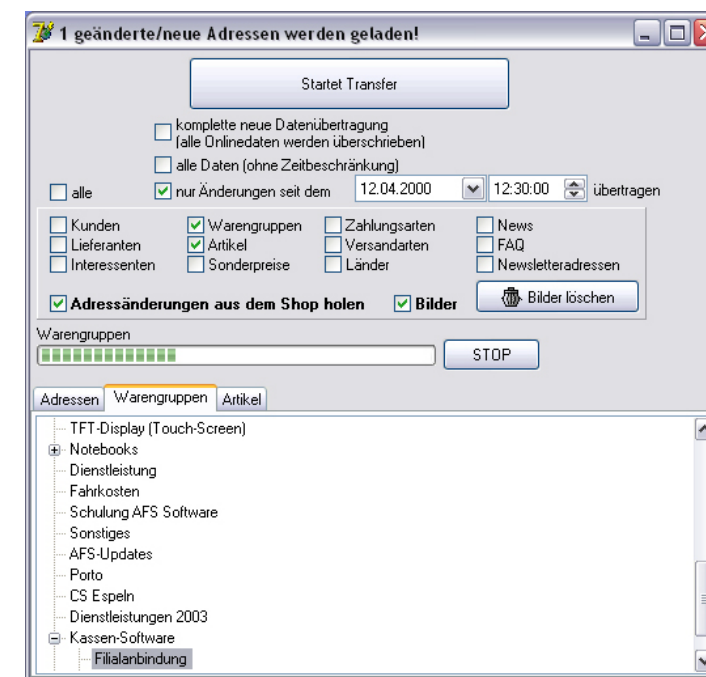
Preise auf Anfrage!

So könnte Ihr Onlineshop aussehen



Dies ist nur eine kleine Auswahl von vielen Layoutvorlagen, die in dem AFS-Enterpriseshop bereits enthalten sind.

Installation



Datenbankabgleich

Die Einrichtung des Shopsystems beginnt mit der Installation des Shopmanagers. Dieses Programm ist im Lieferumfang des AFS-Enterpriseshop enthalten und erledigt für Sie alle Aufgaben, die dazu nötig sind, den Onlineshop auf Ihrem Webservice in Gang zu bringen.

Alles was Sie tun müssen, ist die Eingabe der FTP- und MySQL-Zugangsdaten sowie einige Einstellungen in den Übertragungsoptionen vorzunehmen.

Unkomplizierte Pflege

Um Änderungen am Artikelbestand, den Warengruppen, den News, etc. in Ihrem Onlineshop vorzunehmen, führen Sie diese

zunächst in Ihrer Warenwirtschaft bzw. dem Shopmanager durch.

Anschließend lässt ein Datenbankabgleich alle Änderungen auch für die Daten im Internet wirksam werden.

Um bei der Abgleichsfunktion Zeit zu sparen, haben Sie die Möglichkeit den Datenbankabgleich auf bestimmte Bereiche oder Zeiträume einzuschränken. So können Sie beispielsweise nur die Artikel aktualisieren lassen oder es sollen nur Änderungen an der Datenbank berücksichtigt werden, die nach einem bestimmten Datum vorgenommen wurden.

Templatesystem

Dem AFS-Enterpriseshop liegt ein sogenanntes Templatesystem zu Grunde. Der Begriff "Template" steht in diesem Fall für eine Menge von schlichten HTML-Seiten, die durch shopinterne Skripte erst mit Inhalten gefüllt werden. Dies geschieht durch Variablen, die später automatisch durch ganze Codefragmente ersetzt werden.

Durch diese Technik haben Sie als Shopbetreiber die Möglichkeit dessen Layout mit einem Klick komplett umzustellen und es somit der Gestaltung Ihrer übrigen Internetpräsenz anzupassen.

Sie müssen sich kein Template selbst erstellen! Bislang werden mit dem AFS-Enterpriseshop über 30 Layouts (Templates) mitgeliefert. Und die Zahl steigt!

Auch wenn ein Layout leicht von Ihren Vorstellungen oder dem Gesamtkonzept Ihrer Internetpräsenz abweicht, ist dies kein Problem! Über die Stylesheets (CSS-Dateien) lassen sich bei den meisten Templates grundlegende Einstellungen wie Schriftart, Schriftgröße, Farben, Hintergrund, usw. mühelos ändern.

Spielend eigenes Template

Der Aufbau des Onlineshops über Templates mit Variablen ermöglicht es Ihnen auch ohne HTML-Kenntnisse ein eigenes Layout in einem WYSIWYG-Editor wie FrontPage oder Dreamweaver zu erstellen.

Alles was Sie tun müssen ist sich eine Layout-Seite zu erstellen und anschließend die Templatevariablen per Copy & Paste in die Vorlage zu integrieren.



Diese und noch mehr Templates sind im Lieferumfang des Enterpriseshops enthalten.



Abgesehen vom Shopmanager bietet Ihnen auch das Administrationsmenü im Internet vielseitige Konfigurationsmöglichkeiten.

Sie können hier sehr komfortabel eine Vielzahl von layoutspezifischen Anpassungen vornehmen, beispielsweise in welcher Weise die Produktübersicht dargestellt werden soll, wie viele News angezeigt werden sollen

oder Sie können Bildgrößen festlegen.

Außerdem können Sie hier einstellen, welches Template (Layout) der Shop verwenden soll. Dies ist jederzeit mit nur einem Klick änderbar!

Wie das Administrationsmenü in etwa aufgebaut ist, sehen Sie

anhand unterer Abbildung, welche die ersten Optionen der Artikelbearbeitung zeigt.

Beim Klick auf "Was passiert?" öffnet sich jeweils ein kleines Hilfenfenster, das Ihnen genau erklärt, wie sich eine Änderung dieses Wertes auf den Online-shop auswirkt.

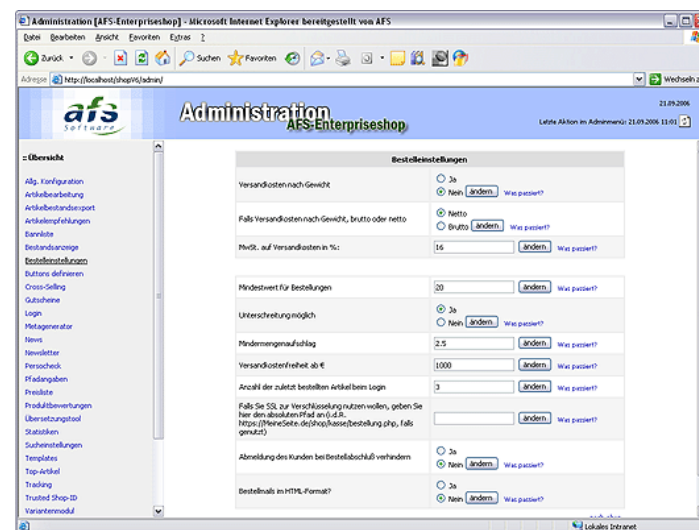


Ein großes Maß an Funktionalität und dennoch leicht zu handhaben - dies ist die Devise, der wir beim Aufbau des Administrationsmenüs oberste Priorität zugeordnet haben.

Testen Sie dort direkt die Einstellungsmöglichkeiten.

Sollten Sie eine Änderung im Adminmenü vorgenommen haben sehen Sie sofort was die

Veränderung bewirkt hat, da alle Einstellungen, welche Sie im Adminmenü vornehmen, direkt verarbeitet werden.



Nahezu jede Funktion ist durch einen kurzen Hilfetext, der oftmals mit einem Beispiel versehen ist, beschrieben.

Auch komplexere Aktionen wie der Artikelexport für Produktsuchmaschinen werden Schritt für Schritt erklärt, bis die Aufgabe beendet ist.

Um einen Einblick in das Administrationsmenü zu erhalten schauen Sie einfach auf der Internetseite:

<http://www.enterprise-shop.de>

Die mitgelieferte Warenwirtschaft AFS-Auftrag Starter bietet Ihnen eine schnelle und unkomplizierte Verwaltung der Daten für den Onlineshop. Zusätzlich bietet Ihnen AFS-Auftrag Starter eine sta-

Hinterlegen Sie bei Ihrem Artikel, ob er auf der Startseite erscheinen soll, einen Rabatt erhalten soll und vieles mehr. Sollten Sie unterschiedliche Kundenarten haben wie z.B. Wiederverkäufer, so kön-

werden aus der Warenwirtschaft in den Onlineshop übernommen.

Sie besitzen die Möglichkeit Angebote bzw. Sonderpreise für einen bestimmten Zeitraum im Voraus fest-

Die mitgelieferte Warenwirtschaft AFS-Auftrag Starter bietet Ihnen eine schnelle und unkomplizierte Verwaltung der Daten für den Onlineshop. Zusätzlich bietet Ihnen AFS-Auftrag Starter eine sta-

Hinterlegen Sie bei Ihrem Artikel, ob er auf der Startseite erscheinen soll, einen Rabatt erhalten soll und vieles mehr. Sollten Sie unterschiedliche Kundenarten haben wie z.B. Wiederverkäufer, so kön-

, werden aus der Warenwirtschaft in
den Onlinehshop übernommen.

Sie besitzen die Möglichkeit Angebote bzw. Sonderpreise für einen bestimmten Zeitraum im Voraus festzulegen, die ab einem vordefinierten Zeitpunkt im Onlineshop aktiv werden.



Die Kundenbearbeitung der Warenwirtschaft macht es möglich Personen für den Newsletter ein- bzw. auszutragen. Sie können dort auch bestimmen, ob der Kunde aus der Warenwirtschaft auch einen Onlineshopaccount erhält.

bile Grundlage für jegliche Vorgangserfassung.

- nen Sie Preise anhand der unterschiedlichen VKs nach dem Login speziell für den Kunden anzeigen lassen.

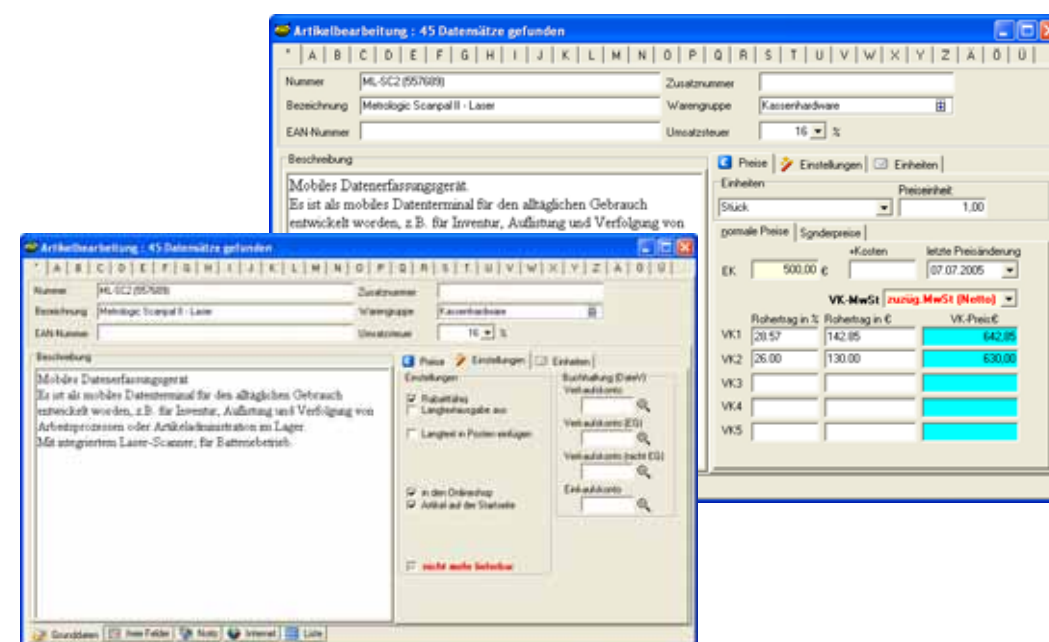
Wenn eine Bestellung im AFS-Enterpriseshop ausgelöst wurde, so können Sie in der Warenwirtschaft direkt die Bestellmails von Ihrem Bestellpostfach einlesen und in einen Vorgang wie z.B. Rechnung, Angebot, Auftragsbestätigung usw. wandeln. Sie müssen den Vorgang nach dem Einlesen nur noch drucken und verpacken. Diese Funktion erspart Ihnen im Bestellablauf jede Menge Zeit und Arbeit.

Sie legen in der Warenwirtschaft fest, welche Artikel im Onlineshop, mit welchem Preis und mit welchen Konditionen erscheinen und welcher Warengruppe sie angehören sollen. Es gibt eine Vielzahl von Konfigurationsmöglichkeiten für den Auftritt im Onlineshop.

Der Artikel kann durch Hinterlegen von Bildern und Werbetexten stark betont werden, dies wertet Ihren Internetauftritt zusätzlich zu Ihrem Layout auf.

Die Daten für die Versandkosten,
Versandarten und einige mehr

Mit dem Shopmanager als Schnittstelle zwischen Warenwirtschaft und Onlineshop können Sie die Artikel aus der Warenwirtschaft auslesen lassen und direkt in den AFS-Enterpriseshop übertragen.



In der Warenwirtschaft gibt es für jeden Artikel einen Button namens „Nicht mehr lieferbar“. Wählen Sie diesen aus, wenn der Artikel zwar im Warenbestand des Onlineshops erhalten bleiben, jedoch nicht mehr bestellt werden soll.

Die Konfiguration des Onlineshops und das Zusammenspiel mit der Warenwirtschaft bieten die optimale Lösung für Ihr Unternehmen.

Payment-Gateways



Um einen bequemen und zugleich sicheren Zahlungsweg zu ermöglichen, sind in die Zahlarten des AFS-Enterpriseshop Payment-Gateways implementiert. Es kann im Bestellvorgang zwischen allen Zahlarten gewählt werden, die von Ihnen angelegt wurden.

Implementierte Payment-Systeme



SaferPay



SaferPay ist eine offene, flexible Zahlungsplattform, welche alle heutigen und zukünftigen Anforderungen erfüllt.

SaferPay bündelt gängige und zukunftssträchtige Internet-Zahlungsmittel, die von Banken oder Service Providern konzipiert und implementiert werden und stellt diese zur Einbindung über eine einfache, homogene Schnittstelle jeder e-Commerce-Applikation zur Verfügung.



CC-Bank Finanzkauf



In Zusammenarbeit mit der CC-Bank ist der Finanzkauf bequem per Internet von zu Hause aus möglich.

Zahlen Sie in Raten mit dem Finanzkauf über die CC-Bank.

Sie haben die Möglichkeit den Onlinerechner der CC-Bank zu nutzen, um Ihre Raten zu berechnen.



iclear Zahlungssystem



iclear bietet ein kombiniertes Zahlungs- und Clearing-System für risikolosen Rechnungsbau an.

iclear fungiert als virtueller Wiederverkäufer der Waren. Der Händler stellt seinerseits die Rechnung an iclear und hat dabei volle Zahlungsgarantie.

Paypal Zahlungssystem



Mit PayPal kann jedes Unternehmen und jeder Privatkunde mit einer E-Mail-Adresse sicher, bequem und kostengünstig online Zahlungen senden und empfangen.

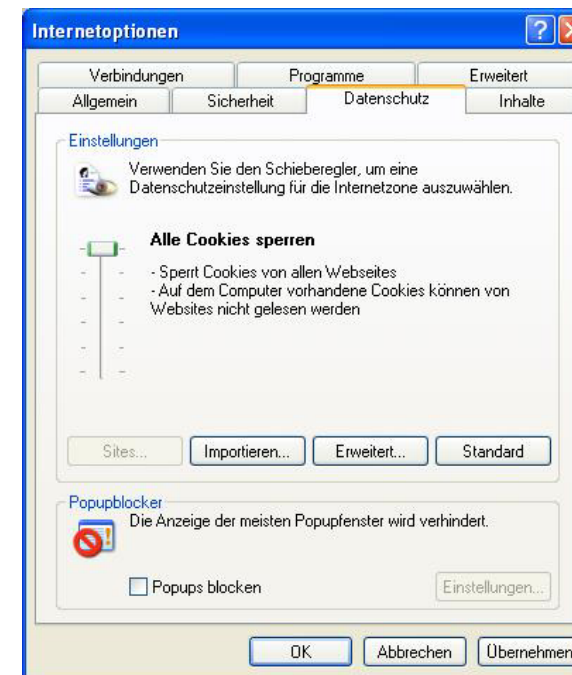
WorldPay Zahlungssystem



WorldPay bietet großen und kleinen Unternehmen einfache und schnelle Zahlungssysteme, mit denen sie im Internet Zahlungen entgegennehmen können. Das bedeutet für Sie: Sichere und zuverlässige Zahlungsannahme in vielen Sprachen und in allen Währungen.

Sicherheit

Sie möchten, dass Ihre Geschäfte sicher abgewickelt werden können und Ihre Kunden gerne bei Ihnen kaufen?



Keine Cookies, kein JavaScript, SSL möglich, höchste Sicherheitseinstellungen von PHP.

Um Ihnen und Ihren Kunden ein Höchstmaß an Sicherheit zu bieten, lässt sich der Shop auch noch unter den höchsten Sicherheitseinstellungen von PHP betreiben. Dadurch wird Ihnen als Shopbetreiber auch eine große Freiheit in der Wahl des Providers gewährt.

Der Shop ist auch ohne JavaScript vollständig betriebsfähig.

Es kommt immer häufiger vor, dass Internetnutzer in Ihrem Browser die Ausführung von JavaScript komplett verboten haben, weil Sie darin entweder eine potenzielle Gefahr für Ihre Datensicherheit sehen oder in einem Betrieb beschäftigt sind, in welchem diese Einstellungen schlichtweg voreingestellt sind.

Das Shopsystem lässt sich also auch problemlos mit der höchsten Sicherheitsstufe eines Browsers ausführen.

Der Shop benutzt keine Cookies!

Cookies sind kleine Textdateien, die Besuchern einer Website auf die Festplatte gelegt werden. Somit wird es möglich, die Internettätigkeit eines Users exakt zu verfolgen und zu kontrollieren.

Der Enterpriseshop arbeitet ohne Cookies, daher bieten Sie Ihren Kunden das höchste Maß an Sicherheit und Datenschutz.

Einige unserer Kunden haben den AFS-Enterpriseshop von der Firma „Trusted Shops GmbH“ auf Sicherheit testen lassen. „Trusted Shops“ ist das führende System für sicheres Einkaufen in Europa. Der AFS-Enterpriseshop hat diese Qualitäts- und Sicherheitskontrolle ohne Weiteres bestanden. Bei der Zertifizierung werden alle Händler umfassenden Sicherheitstests unterzogen. Diese Prüfung mit mehr als 100 Einzelkriterien orientiert sich an den Forderungen der Verbraucherschützer sowie dem nationalen und europäischen Recht. Sie umfasst u. a. Bonität, Sicherheitstechnik, Preistransparenz, Informationspflichten, Kundenservice und Datenschutz. Diese Anforderungen werden ständig weiterentwickelt und an neueste Entwicklungen im Bereich Rechtsprechung und Verbraucherschutz angepasst. „Trusted Shops“ bietet den Nutzern Sicherheit und Ihnen dadurch mehr zufriedene Kunden.

Ü-18 Kontrolle (Perso-Check)

Seit Kurzem ist im Enterpriseshop eine Personalausweiskontrolle implementiert worden (siehe Abbildung). Es ist Ihnen daher nun möglich nur der Benutzergruppe der über 18-jährigen Zugang zu Ihrem Warensortiment zu gewähren.

Gleichzeitig können Sie die Geschäftsfähigkeit Ihrer Kunden überprüfen.



Security

Durch hohe Sicherheit in Ihrem Onlineshop erhöhen Sie Ihre Umsätze und die Zufriedenheit Ihrer Kunden.



Anmeldung

Mehrsprachigkeit

Preisliste

Bestellhistory

Suchfunktionen

Verlauf

AFS-Enterpriseshop

- TXT- oder CSV-Dateien

Seite 11

Trackingmodul

Bieten Sie Ihren Kunden einen transparenteren Liefervorgang mit Hilfe des Trackingmoduls!

das Trackingmodul eine Lösung an. In ein Formular können Sie alle nötigen Eingaben

Kuriers im Internet und die Paketnummer der zu verfolgenden Sendung.

Das Trackingmodul ist ein optionales Zusatzmodul zur Sendungsverfolgung. Sie können die Sendungsverfolgung bei jedem Paketdienst durchführen, der diese Möglichkeit anbietet.

Darüber hinaus werden Vorbelegungen zu einigen der bekanntesten Kurierdienste von uns mitgeliefert. Dazu gehören DPD, UPS, GLS, DHL (kostenpflichtig) und Hermes.

Lassen Sie Ihre Waren also mit einem dieser Dienste zustellen, können Sie schon mit geringstem Aufwand die Sendungsverfolgung in Ihren Shop integrieren.

Das Trackingmodul bietet Ihnen hohe Flexibilität.

Auch für den Fall, dass Sie einen anderen Kurierdienst für Ihre Zustellungen gewählt haben, bietet

eintragen, die dieser für eine Sendungsverfolgung benötigt. Dies sind in der Regel nur der Pfad (URL) zum entsprechenden Skript des

Durch das Trackingmodul bleiben Ihre Kunden immer auf dem neuesten Stand.

Für Sie als Shopbetreiber bedeutet dies auch einen geringeren Arbeitsaufwand durch die Vermeidung unnötiger Nachfra-



gen, ob eine Ware schon versandt wurde oder nicht.

Der Preis für das Trackingmodul beträgt 199,- Euro.

Newsletter

Wir nehmen an, dass Sie in Ihrem Betrieb wenig Zeit dafür aufwenden wollen alle Kunden mittels Newsletter über Neuigkeiten und Angebote zu informieren, sondern wohl eher mit anderen Geschäftsabläufen beschäftigt sind, um Ihren Kunden ein guter Dienstleister zu sein und größtmöglichen Service bieten zu können. Daher haben wir in der neuen Version ein Feature in den AFS-Enterpriseshop integriert, dass Ihren Zeitaufwand für den Newsletterversand minimiert.

Im AFS-Enterpriseshop haben Ihre Kunden die Möglichkeit sich beim Newsletter an-/abzumelden, auch wenn Sie nicht

In der Administration des Shops können Sie nun Ihren Newsletter sowohl im HTML- als auch im Textformat hinterlegen und anschließend mit nur einem Klick den Versand an all Ihre Kunden starten.

Neben dem Versenden der Mails wurden noch Sicherheitsfunktionen in den Newsletterversand integriert, die dafür sorgen, dass niemand eine Mail bekommt, der sich aus dem Newsletter ausgetragen hat und dass pro Versand keinesfalls zwei Mails an eine Adresse geschickt werden können.

im Onlineshop registriert sind. In welchem Format sie den Newsletter erhalten möchten, können sie ebenfalls selbst bestimmen.


[Shop-Home](#)
[Admin-Home](#)


Willkommen zur Administration des AFS-EnterpriseShop!

Kundenauswertung

Statistik

Anzahl der angezeigten Datensätze: 25

Tabellenselektion:

Angemeldet, bestellt

alle (Standard)

Angemeldet, bestellt

Angemeldet, nicht bestellt

offene Mails

verschickte Mails

[1-25] [26-50] [51-75] [76-100] [101-125] [126-150] [151-175] [176-200] [201-211]

1)	22787	(IP: 80.144.20.247)		Bestellung abgeschlossen	(12.05.2005 17:22:14)
2)	Neuangemeldet	(IP: 195.93.60.12)		Bestellung abgeschlossen	(12.05.2005 17:16:24)
3)	Neuangemeldet	(IP: 84.156.240.97)		bestellte Waren	Bestellung abgeschlossen (12.05.2005 14:54:57)
4)	Neuangemeldet	(IP: 80.81.3.71)		bestellte Waren	Bestellung abgeschlossen (12.05.2005 08:00:26)
5)	20884	(IP: 82.82.179.190)		bestellte Waren	Bestellung abgeschlossen (12.05.2005 01:16:51)
6)	22305	(IP: 80.171.111.111)		bestellte Waren	Bestellung abgeschlossen (10.05.2005 19:15:11)
7)	23195	(IP: 84.161.111.111)		bestellte Waren	Bestellung abgeschlossen (09.05.2005 23:00:58)
8)	23195	(IP: 84.161.111.111)		bestellte Waren	Bestellung abgeschlossen (09.05.2005 22:50:52)
9)	14070	(IP: 81.169.147.22)		bestellte Waren	Bestellung abgeschlossen (09.05.2005 14:47:57)
10)	Neuangemeldet	(IP: 84.142.205.219)		bestellte Waren	Bestellung abgeschlossen (07.05.2005 20:48:53)
http://www.afs-software.com/auftrag/index.htm					
11)	15140	(IP: 84.171.94.108)		Zeige Warenkorb	Bestellung abgebrochen (07.05.2005 20:48:53)
12)	8802	(IP: 217.232.226.192)		bestellte Waren	Bestellung abgeschlossen (07.05.2005 20:48:53)
13)	21038	(IP: 217.229.243.55)		bestellte Waren	Bestellung abgeschlossen (05.05.2005 17:08:37)
14)	Neuangemeldet	(IP: 213.7.117.68)		bestellte Waren	Bestellung abgeschlossen (04.05.2005 15:35:57)
15)	22002	(IP: 84.175.38.133)		bestellte Waren	Bestellung abgeschlossen (04.05.2005 10:32:58)
16)	Neuangemeldet	(IP: 212.144.0.43)		bestellte Waren	Bestellung abgeschlossen (03.05.2005 12:05:33)
http://www.afs-software.de/inhalt.php					
17)	Neuangemeldet	(IP: 212.56.240.47)		bestellte Waren	Bestellung abgeschlossen (03.05.2005 11:31:52)
18)	22839	(IP: 212.56.240.37)		bestellte Waren	Bestellung abgeschlossen (02.05.2005 22:58:15)
19)	Neuangemeldet	(IP: 217.85.217.36)		bestellte Waren	Bestellung abgeschlossen (30.04.2005 21:07:24)
20)	Neuangemeldet	(IP: 80.139.75.215)		bestellte Waren	Bestellung abgeschlossen (29.04.2005 20:55:48)
http://www.afs-software.com/index2.html					
21)	13124	(IP: 84.147.3.31)		bestellte Waren	Bestellung abgeschlossen (28.04.2005 16:42:44)
22)	Neuangemeldet	(IP: 62.156.24.161)		bestellte Waren	Bestellung abgeschlossen (28.04.2005 16:23:25)
http://www.afs-software.com/index2.html					
23)	20140	(IP: 213.39.226.204)		bestellte Waren	Bestellung abgeschlossen (28.04.2005 16:23:13)
24)	16841	(IP: 80.132.60.77)		über Newsletter gekommen	Bestellung abgeschlossen (28.04.2005 16:08:35)
25)	Neuangemeldet	(IP: 84.130.230.186)		bestellte Waren	Bestellung abgeschlossen (28.04.2005 12:20:58)

keine Bereinigung

Lösche Unbekannte Besucher UND abgebrochene Bestellungen

Lösche Unbekannte Besucher

Lösche benachrichtigte Kunden (gemailte Kunden)

Leere Tabelle (ALLE Aufzeichnungen werden gelöscht!)

keine Bereinigung

Artikel- & Warengruppenverwaltung

Pro Artikel können zwei Bilder und zwei Links (z.B. zu Dokumentationen o.Ä.) hinterlegt werden.

Für die Artikelbeschreibung stehen Ihnen drei Textfelder zur Verfügung: Bezeichnung, Langtext und Werbetext.

Eingabefelder erleichtern Vorgänge wie z.B. Updatebestellungen (verlangen Sie bei der Bestellung eines Updates die Seriennummer des Programms. Sie wird in der Bestellmail mitgeschickt).

Differenzieren Sie bei der Preisanzeige zwischen Endverbrauchern und gewerblichen Kunden (B2C & B2B). Die Preisanzeige ist brutto und netto möglich. Ferner können Sie Sonderpreise / Rabatte auf einzelne Artikel oder ganze Warengruppen an entweder einzelne Kunden oder Kundengruppen vergeben.

Zudem lassen sich pro Artikel Angebotspreise für feste Zeiträume anlegen. Über die Angebotsanzeige, die in jeder Artikelseite integriert ist, wird immer ein Angebot nach dem Zufallsprinzip angezeigt.

Ferner kann über die so genannte Bestandsanzeige der aktuelle Bestand jedes Artikels angezeigt werden, wahlweise als Zahl (Echter Bestand) oder als farbige

Grafik (grün, gelb, rot). Der Bestand wird online geführt, so dass er bei Bestellungen automatisch reduziert wird.

Kunden, die dieses Produkt gekauft haben, bestellten auch:



Metrologic Voyager PDF Scanner, dekodiert 1-D und 2-D (K-MS9544K17)



Bondrunder (Nadel) Samsung, 76 mm, inkl. Netzteil, parallel (K-SRP270-A-P)

In der Administration ist einstellbar, ob Artikel mit Nullbestand bestellt werden dürfen oder nicht.

Auch für Warengruppen (kein Unterschied zwischen Haupt- und Unterwarengruppen) lassen sich bis zu zwei Bilder und ein Beschreibungstext hinterlegen. Die Beschreibung kann in jede Warengruppenübersicht eingebaut werden.

Geben Sie Ihren Kunden die Möglichkeit Artikelzubehör gleichzeitig mit dem entsprechenden Artikel zu bestellen. Es bedarf dafür keiner zeitraubenden Umwege mehr!

Nun ist es über Auswahlfelder möglich das gewünschte Zubehör gleich mit dem Hauptartikel zu bestellen. Hierzu gibt es im Adminmenü auch wieder die Möglichkeit für unterschiedliche Darstellungsarten (siehe Abb.).

Durch das Feature „Cross-Selling“ können Sie Ihren Kunden zu jedem Artikel weitere Produktvorschläge machen.

Besonders bei Kunden, die noch nicht genau wissen, was sie einkaufen wollen, ist es ratsam sinnvolle Produktvorschläge zu machen, denn oftmals werden von Neulingen Zubehörartikel schlichtweg außer Acht gelassen, obwohl sie später ohnehin noch gekauft werden müssen.

Haben Sie im Shop beispielsweise eine Warengruppe

„Bondrunder“ mit den Unterwarengruppen „Bonrollen“ und „Farbbänder“, wählt der Shop für einen Bondrunder automatisch Artikel der gleichen Wa-

rengruppe und der Unterwarengruppen als verwandte Produkte aus.

Auch in den Bestellvorgang ist Cross-Selling integriert. Will ein Kunde seine Bestellung abschließen, werden ihm Produkte angezeigt, welche vorherige Käufer seiner Artikel im Warenkorb auch gekauft haben („Kunden, die Ihre Produkte gekauft haben, kauften auch...“).

Angemeldete Kunden können Artikel Ihres Shops bewerten und somit anderen Nutzern die Kaufentscheidung erleichtern.

Ein Produkt lässt sich auf einer vierstufigen Skala inkl. Kommentar bewerten.

Einem Kunden, der sich nur informieren will, werden alle bisherigen Kundenbewertungen und Kommentare sowie die durchschnittliche Bewertung angezeigt.

Ihre Kunden möchten immer schnellstmöglich Ihre Bestellung tätigen? Registrierte Kunden können beliebig viele Artikel zu ihren persönlichen Favoriten hinzufügen. Sie werden in der Datenbank gespeichert, so dass sie beim nächsten Login noch sichtbar sind und der Bestellvorgang schnell vollzogen werden kann.

Für eine Rangliste der bestverkauften Produkte gibt es die Bestsellerfunktion. Sie können sich eine Liste mit beliebig vielen Positionen Ihrer meistverkauften Produkte anzeigen.

Der Artikel auf Platz 1 wird inklusive Artikelbild dargestellt.

Artikelvarianten



Erhöhte Flexibilität in Ihrer Artikelverwaltung bietet das Variantenmodul des AFS-Enterpriseshop.

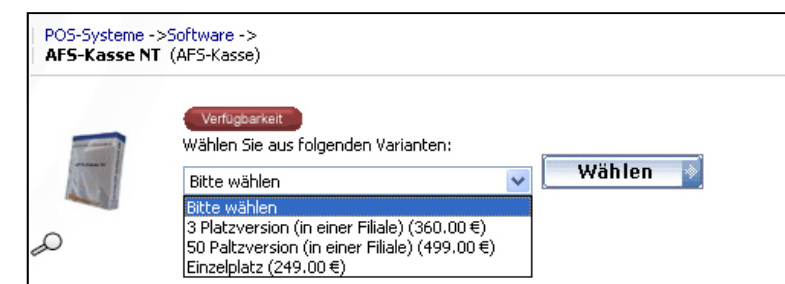
Besondere Effektivität für die Produktsuche Ihrer Kunden bewirkt die Preisanzeige bereits während der Variantenauswahl (siehe Abbildung).

Wird ein Artikel mit Varianten vom Kunden aufgerufen, kann dieser die gewünschte Variante

bestimmen, noch bevor er den Artikel in der Warenkorb legt.

Es lassen sich auch dann Varianten anlegen, wenn in Ihrer Warenwirtschaft KEIN Variantenmodul integriert ist!

Ferner bietet der Enterpriseshop die Möglichkeit der Staffelpreise, also verschiedene Preise bezogen auf Stückzahlen.



Artikelwerbung

Alle angemeldeten Kunden können sich in Ihrem Shop einen HTML-Code mit einer beliebigen Anzahl von Angeboten erzeugen lassen, die sie dann in Ihre eigene Homepage einbauen können.

Wie dieser Werbeblock formatiert sein soll (Hintergrundfarbe, Rahmenstärke, etc.) kann vom Kunden selbst bestimmt werden.

Ein weiteres Highlight des Enterpriseshops ist das Werben mittels „Out of domain selling“. Es kann eine Seite mit einer bestimmten Anzahl von Produkten erzeugt werden, welche dann auf anderen Homepages als Pop-up angezeigt wird. Mit dieser Werbung können Sie Ihren Verkauf steigern und das alles ohne Werbekosten. Ein Beispiel für das Erstellen des Werbecodes können Sie sich auf der Abb. Ansehen.

Bondrunder (Nadel) Samsung, 76 mm, inklusive. Abscheider (K-SRP270-C-P)



Netzteil, parallel.

~~948.00 €~~
nur **336.40 €**

Metrologic Voyager Laserscanner 9540 (K-MS9540)



Profiscanner vom führenden Hersteller.

~~254.84 €~~
nur **230.84 €**

Verwandte Produkte



Bonrollen Normalpapier 70/40m/12, (J-ronorm70)



Normalpapier 76/40m/12 (J-ronorm76)

Cross-Selling

Wählen Sie dazu folgendes Zubehör:

- ☐ AFS Kasse NT Kassensoftware bis 50 Arbeitsplätze
- ☐ AFS Kasse NT Kassensoftware 3 Arbeitsplätze
- ☐ AFS Kasse NT Kassensoftware Einzelplatz

Anzahl: 1

in den Warenkorb

Artikelzubehör

