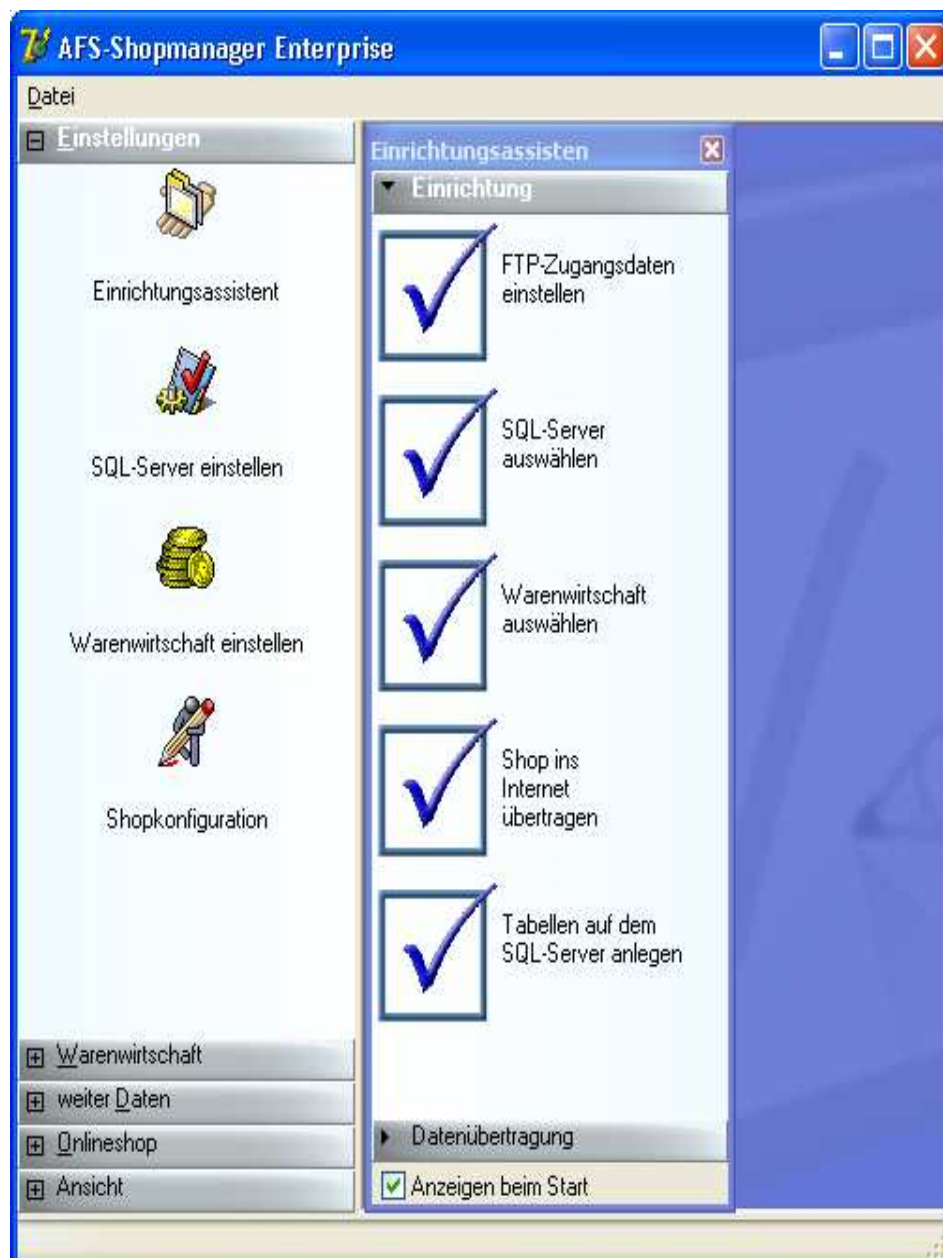


AFS-Enterpriseshop



Nutzungslizenzvertrag: (Lizenzbedingungen und Lizenzvertrag)

WICHTIG: Durch Installation dieser Software (auch durch Beauftragte) akzeptieren Sie (nachfolgend Anwender genannt) diesen Software-Lizenzvertrag mit AFS-Software GmbH & Co.KG, Am Hungerberg 16, D-36272 Niederaula (nachfolgend AFS-Software GmbH & Co.KG genannt)!

1. VERTRAGSGEGENSTAND

1.0 Die AFS-Software GmbH & Co.KG räumt dem Käufer ein nicht ausschließliches Recht zur Nutzung des Programms einschließlich der zugehörigen Dokumentation auf einem einzelnen PC bzw. in einem einzelnen Netzwerk ein. Im übrigen verbleiben alle Rechte an dem Programm einschließlich der Dokumentationen bei AFS-Software GmbH & Co.KG und deren Lizenzgebern.

1.2 Der Anwender ist verantwortlich für die Auswahl der Software zur Erreichung der von ihm angestrebten Ergebnisse und für die Installation, die Nutzung und die Ergebnisse, welche er von dieser Software erhält; insbesondere stellen die Leistungsdaten und sonstigen Softwarebeschreibungen keine Zusicherung bestimmter Eigenschaften dar.

1.3 Installation, Schulung im Umgang mit der Software und Beratung sind nicht Gegenstand dieses NUTZUNGSLIZENZVERTRAGES. AFS-Software GmbH & Co.KG ist auf Wunsch des Anwenders bereit, hierüber eine gesonderte Vereinbarung zu treffen.

1.4 Zur Sicherung der vertragsgemäßen Nutzung kann der Kunde Kopien des Programms herstellen, die er ausschließlich zum eigenen Gebrauch verwendet. Bei Weitergabe oder Veröffentlichung der mit dem Programm errechneten Daten muß die AFS-Software GmbH & Co.KG als Quelle angegeben werden.

1.5 Die dem Anwender in diesem Vertrag eingeräumten Nutzungsrechte darf der Anwender erst nach vollständiger Bezahlung der Lizenzgebühr ausüben.

2. GEWÄHRLEISTUNG

2.1 AFS-Software GmbH & Co.KG gewährleistet, daß die Disketten bzw. die CD frei von Material- und Herstellungsfehlern sind und daß das Programm bei Nutzung auf dem angegebenen System im wesentlichen mit den im elektronischen Handbuch oder auf der Verpackung beschriebenen Programmspezifikationen übereinstimmt.

Inhaltsverzeichnis

Nutzungslizenzvertrag: (Lizenzbedingungen und Lizenzvertrag)	2
Hinweise und Hotline-Service	5
Keine Zeit, um das Handbuch zu lesen?	6
Vorwort	7
1. Die Navigation:	8
2. Der Einrichtungsassistent – Vorher und Nachher	8
3. Die Einstellungen – 1. SQL- und 2. Warenwirtschaftseinstellungen	9
3. Die Einstellungen – 3. Shopkonfiguration	10
4. Warenwirtschaft – 1. Adressen	10
4. Warenwirtschaft – 2. Artikel	10
5. weitere Einstellungen – 1. Online-News	11
5. weitere Einstellungen – 2. FAQs	11
5. weitere Einstellungen – 3. Zahlarten	11
5. weitere Einstellungen – 4. Versandarten	11
5. weitere Einstellungen – 5. Versandkosten	12
5. weitere Einstellungen – 6. Länder	12
6. Onlineshop – 1. Datenabgleich	12
6. Onlineshop – 2. SQL-Online-Editor	12
6. Onlineshop – 3. Bilderübertragung	13
6. Onlineshop – 4. Shopkonfiguration übertragen	13
6. Onlineshop – 5. FTP-Shopübertragung	14
7. Ansicht – 1. Shop anzeigen	15
7. Ansicht – 2. Shopeinstellungen (Adminmenü)	16
7. Ansicht – 3. Serverinfo anzeigen	16
7. Ansicht – 4. Problemlösungen (Debug-Modus)	16
Anleitung Shop einrichten bei Hosteurope KIS	17
Shopeinrichtung des AFS-Enterpriseshop bei 1&1 (Puretec)	19
Shopeinrichtung des AFS-Enterpriseshop bei domaingo	22
Anpassung Ihres Shops an die Richtlinien von „Trusted Shops“	25
Wie... ..	27
...bearbeite ich FAQs?	27
...verschicke ich einen Newsletter?	27
...bearbeite ich Newsletterempfänger?	29
... werden die Zahlarten (und damit die Versandkosten) richtig eingestellt?	29
... kann man die Versandkosten nach dem Gewicht der Ware berechnen lassen?	30
... erkennt der Shop Kunden aus dem Ausland (und damit die Auslands-Versandkosten)?	31
... kann man die Suche über die Zusatzfelder ausdehnen?	31
... stellt man Artikel in verschiedenen Varianten mit verschiedenen Preisen dar?	33
... integriert man Saferpay in den Shop?	35
... integriert man Paypal in den Shop?	36
... integriert man Worldpay in den Shop?	37
...nutzt man den Promotionsgutschein?	38
... nutzt man die Produktsuchmaschinen	40
... nutzt man Mehrsprachigkeit?	41
Variablenbeschreibung	43
agb.html	46
angebote.html	47
artikeldet.html	48

artikelueber.html	60
bewertung.html	66
closelogin.html	67
erstlogin.html	67
ext_advert.html	68
faq.html	68
impressum.html	69
index.html	69
kontakt.html	75
lieferaendern.html	76
login.html	76
news.html	77
newsletter.html	78
passweg.html	78
pers_best.html	79
preisliste.html	79
senderstlogin.html	79
sendlogin.html	80
suche.html	80
vorlage.html	86
warengruppen.html	87
warenkorb.html	87
warenkorbdet.html	95
widerruf.html	100
bankeinzug.html	101
bestellung.html	103
kreditkarte.html	106
sendbestell.html	108
best_bestaetigung.txt	110
login_passweg_mail.txt	112
empfehlungsmail.txt	113
login_anmelde_mail.txt	114
newsletter_txt.txt	114
newsletter_html.html	115
perso_templ.html	115
Index	118

Hinweise und Hotline-Service

Allgemeines:

AFS-PowerShop Enterprise ist ein leistungsfähiges Internetshopsystem, das alle Anforderungen, die an ein modernes Produkt gestellt werden, erfüllt: leichte Bedienbarkeit, kurze Einarbeitungszeiten, kombiniert mit großer Leistungsfähigkeit.

Bezugs-bzw. Info-Adresse:

AFS-Software GmbH & Co. KG
Klaustor 3
D- 36251 Bad Hersfeld

Die Dokumentationen für den Kaufmann und den Enterprise-Shop werden ständig aktualisiert. Damit Sie auf dem neusten Stand bleiben, empfiehlt sich ein gelegentlicher Besuch auf unserem Doku-Center unter der Internetadresse:

<http://www.afs-software.de> > Downloads > Dokumentationen

oder: <http://www.enterprise-shop.de>

E-Mail: post@afs-software.de

Internet: <http://www.afs-software.de>

Keine Zeit, um das Handbuch zu lesen?

Wir verstehen, dass Sie als Kunde aus betriebswirtschaftlichen Gründen sofort loslegen wollen. Sie müssen aber ebenso verstehen, dass wir keine Fragen beantworten können, die nachweisbar in unserer Dokumentation oder auf unserem Schulungsvideo erklärt sind. Immer wieder erreichen uns Fragen per Mail oder Fax, die wirklich aufgrund der mitgelieferten Dokumentation erklärt sind. Auch wir bemühen uns, so wirtschaftlich wie möglich zu arbeiten und das mit Softwareprodukten, die preislich wirklich niedrig angesiedelt sind. Für eine gute Zusammenarbeit ist es deshalb wichtig, dass Sie gut vorbereitet Ihre Fragen stellen.

Die Firma AFS bietet auch Schulungen zu ihren Programmen, wenn Sie eine komplette Einweisung wünschen; sowohl in Schulungszentren wie auch bei Ihnen vor Ort.

Wichtiger Hinweis:

Egal, für welche Art der Hotline-Unterstützung Sie sich entscheiden, wichtig ist, dass Sie im Vorfeld einige Punkte klären, damit wir Ihnen schnell und ohne Umstände helfen können.

Bitte halten Sie bei jedem Anruf folgende Daten bereit:

- Kunden-Nummer
- Rechnungs-Nummer
- Programmname
- Genaue Version-Nummer
- Seriennummer

Bezugs- und Informations-Adresse

AFS-Software GmbH & Co. KG
Klaustor 3
D-36251 Bad Hersfeld

E-Mail: post@afs-software.de
Internet: <http://www.afs-software.de>

Telefon: +49 (0)6621 / 65 01 0
Telefax: +49 (0)6621 / 65 01 11

Hotline: 0900 / 1000 795 (1,70 Euro/Min. aus dem deutschen Festnetz,
ggf. abweichende Preise aus Mobilfunknetzen)

Vorwort

Sehr geehrte Kunden,

mit dem Erwerb der Enterpriseshops erhalten Sie eine innovative Version des Powershop-Sortiments unseres Hauses. Sie besitzen nun eine absolut effiziente Shoplösung mit integriertem Bestellsystem, Suchfunktion, Kundenlogin, der Möglichkeit kundenspezifische Sonderpreise zu hinterlegen u.v.m...

Ihr Kunde erwartet im Internet schließlich mehr als nur einen Produktkatalog. Bieten Sie ihm ein einzigartiges Einkaufserlebnis und zeigen Sie ihm, wie wertvoll er für Sie ist. Bieten Sie ihm ein Feuerwerk der Produktpräsentation !!!

Lassen Sie sich von der Vielfalt der Möglichkeiten, die Ihnen die Enterprise-Version bietet, überzeugen. Sie werden sich wundern, wie leicht es ist Ihre Artikel und Produkte ohne dem Aufwand eines höheren Maßes manueller Intervention und Kosten im Internet zu präsentieren. Sie haben das bestmögliche Verhältnis zwischen Ertrag und Aufwand im Gegensatz zu anderen, wesentlich kostenanfälligeren Lösungen erzielt.

Sollten Sie bereits eine Warenwirtschaft von AFS-Software in Ihrem Hause verwenden, können Sie die komplette Datenbank ohne weiteren Aufwand einfach auf eine MySQL-Datenbank ihres Providers ins Internet oder auf Ihren eigenen Webserver übertragen. Es wird also keine weitere personelle Arbeit benötigt, um die Artikel neu einzugeben. Der „Shopmanager“ merkt sich beim Abgleich die letzten Änderungen, so dass dieser Vorgang möglichst schnell beendet werden kann und keine weitere Zeit und zusätzliche Online-Kosten anfallen.

Zur Realisierung Ihres Shops benötigen Sie PHP-fähigen Webespace sowie eine MySQL-Datenbank. Dieser kann entweder durch einen Provider wie Hosteurope, 1&1 etc... zur Verfügung gestellt werden oder auf einem eigenen Webserver, welcher z.B. durch Ihre EDV administriert werden könnte, benutzt werden.

Um die Gestaltung von Seiten flexibler zu machen, ohne irgendwelche PHP-Kenntnisse oder HTML-Kenntnisse abzuverlangen, wurde der Shop auf der Basis eines Template-Systems entwickelt. Ein Template-System ersetzt „Variablen“ durch komplette Shopfunktionen. Sie können nun in den Ihnen bekannten WYSIWYG-Editoren (wie z.B. MM Dreamweaver, MS Frontpage, ...) ein Layout erstellen und individuell die Template-Funktionen in Form von geschweiften Klammern ({Artikel_Suche}) in Ihr Layout integrieren. An der Stelle, an der die „Variable“ {Artikel_Suche} stand, würde nun eine Maske mit der Artikelsuchfunktion erscheinen.

Die Templates enthalten nicht alle Variablen, diese sind ein Grundgerüst und erheben keinen Anspruch auf Vollständigkeit und kann auf den den eigenen Geschmack voll angepasst werden.

Der Powershop besteht nicht mehr aus dem bekannten Programm „Powershop“, sondern aus dem „Shopmanager“. Der Shopmanager kümmert sich nun immer um den Abgleich zwischen der Datenbank der lokalen Warenwirtschaft und der sich im Netz befindlichen MySQL-Datenbank. Beim ersten Hochladen wird das PHP-Grundsystem (d.h. also der komplette PHP-Shop) mitübertragen.

Herzlich Willkommen zur Shopmanager-Hilfe

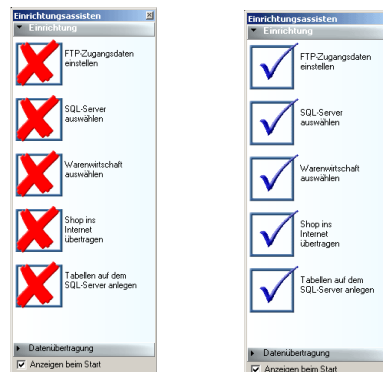
Hier bekommen Sie eine Einweisung in den Shopmanager.

1. Die Navigation:



In der Navigation befinden sich alle Elemente, mit denen Sie Ihren Shop einrichten. Im Folgenden werden die Funktionen dieser Elemente beschrieben.

2. Der Einrichtungsassistent – Vorher und Nachher



Zu Beginn ist der Einrichtungsassistent noch mit einigen roten „x“ versehen. Nach der Einrichtung sollte er mit blauen Haken markiert sein.

3. Die Einstellungen – 1. SQL- und 2. Warenwirtschaftseinstellungen

SQL-Server einstellen

SQL-Servertyp: HTML-Verbindung

Shopposition im Netz: http://www.meinname.de/shop

Hostname: http://www.meinname.de

User: meinname

Paßwort: xxxxxxxx

Datenbankname: meinname

Buttons:

Online: ☐

Buttons:

3.1 In der Navigation unter „Einstellungen“ befindet sich das Element „SQL-Server einstellen“. Hier müssen Sie Ihre Daten eingeben. Nach Eingabe der Daten wählen Sie „Datenbank anlegen“ um die nötigen Tabellen zu erzeugen.

Hinweis: Der Datenbankname muss schon vorhanden sein, es wird keine neue Datenbank angelegt, sondern nur in die vorhandene reingeschrieben.

Warenwirtschaft - Einstellungen

Einstellungen

Programmname: AFS-Kaufmann

Buttons:

3.2 Im Element „Warenwirtschaft einstellen“ wählen Sie Ihre installierte Warenwirtschafts-Software aus.

5. weitere Einstellungen – 1. Online-News

Titel	Text	Bild

5.1 Sie können im „Online-News-bearbeiten-Element“ die News bearbeiten, die später im Shop angezeigt werden sollen.

5. weitere Einstellungen – 2. FAQs

Thema	Titel

5.2 Im „FAQ-bearbeiten-Element“ bearbeiten Sie die „Frequently Asked Questions“ (die meist gestellten Fragen), die von den Kunden im Shop abgefragt werden können.

5. weitere Einstellungen – 3. Zahlarten

Zahlungsart	Online	Neukunden	Text	Versandkosten
1 Wahr			per Nachnahme	7
2 Wahr			per Rechnung innerhalb 14 Tagen	5
3			per Scheck	
4			per Barverkauf	
5 Wahr			per Kreditkarte	3
6			per Vorkasse	
7			per EC-Karte / Geldkarte	
8			per Lieferschein	

5.3 Die Zahlarten können Sie im „Zahlarten-bearbeiten-Element“ Ihren Vorstellungen anpassen. Mögliche Zahlarten sehen sie im Screenshot.

5. weitere Einstellungen – 4. Versandarten

Versandart
per Post
per UPS
per Paketdienst
per Spedition
frei Haus

5.4 Genauso wie die Zahlarten können Sie die Versandarten im „Versandarten-bearbeiten-Element“ anpassen. Auch hier wieder Beispiele für die Versandarten.

5. weitere Einstellungen – 5. Versandkosten

versender	gewicht	Preis	Auslandspreis
Post	10	20	40

5.5 Auch die Versandkosten können Sie im „Versandkosten-Element“ bearbeiten.

5. weitere Einstellungen – 6. Länder

Ländername	Währungsname	Kurs	Ausland	Fahne (Bild)

5.6 „Länder-einstellen-Element“ – hier können Sie Ihre Ländereinstellungen verwalten.

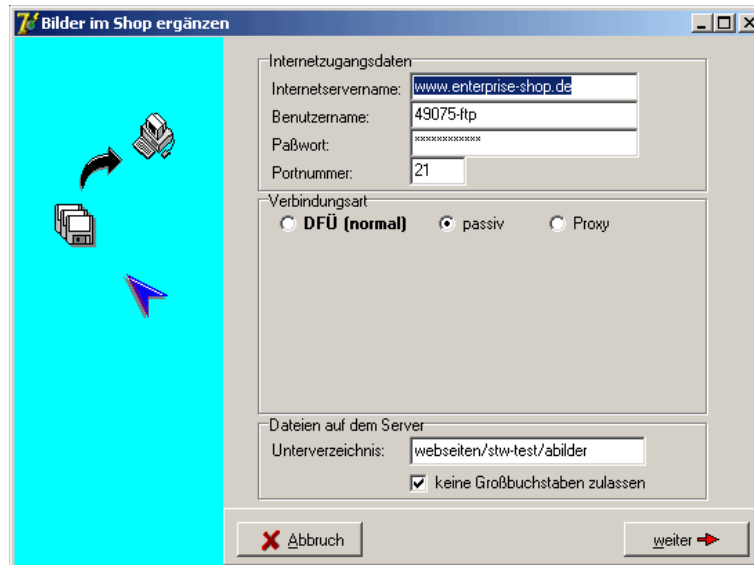
6. Onlineshop – 1. Datenabgleich

6.1 Im Element „Datenbankabgleich“ in der Navigation unter Onlineshop können Sie die Einstellungen ins Internet übertragen. Sie können einzelne Felder markieren (Kunden, Lieferanten, Warengruppen, usw.) und diese dann uploaden. In dem Feld „Änderungen seit“ geben Sie das Datum an, an dem der Shop zum letzten Mal aktualisiert wurde. Sie können auch Adressänderungen aus dem Shop laden, um die aktuellste Adresse des Kunden in Ihrer Warenwirtschaft zu sehen.

6. Onlineshop – 2. SQL-Online-Editor

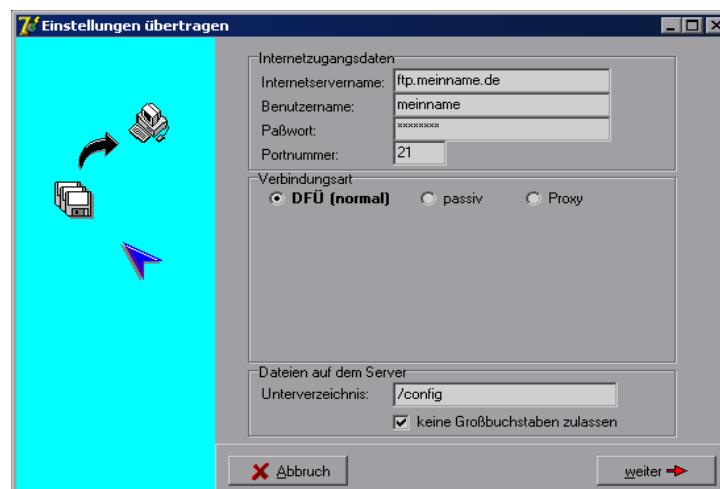
6.2 Mit dem SQL-Online-Editor können Sie die SQL-Datenbank online abfragen und

6. Onlineshop – 3. Bilderübertragung

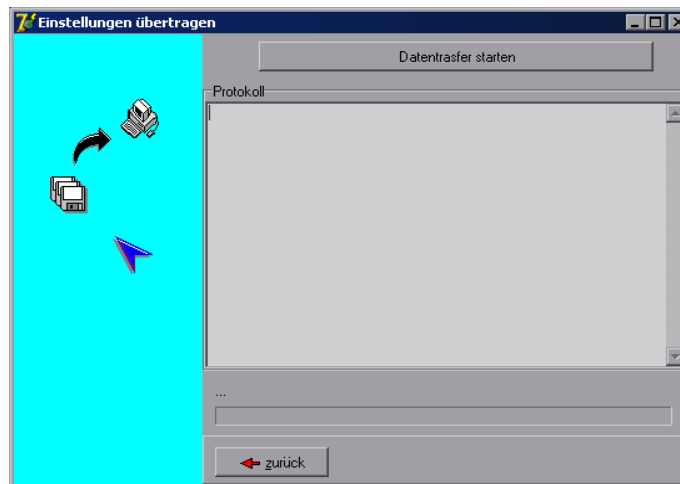


6.3 Übertragen Sie die Bilder Ihrer Artikel mit der FTP-Bildübertragung in den Shop.

6. Onlineshop – 4. Shopkonfiguration übertragen

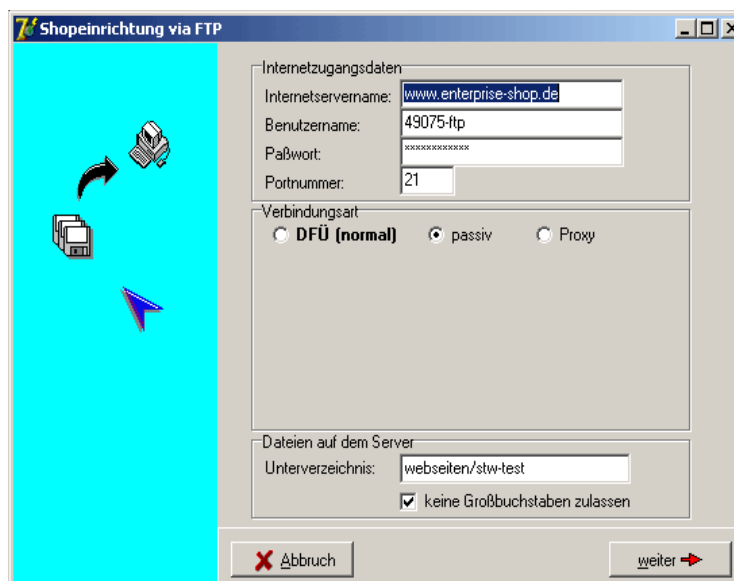


6.4.1 Übertragen Sie Ihre Shopeinstellungen auf Ihren Server. Geben Sie dazu Ihre Daten ein und klicken Sie auf „weiter“.

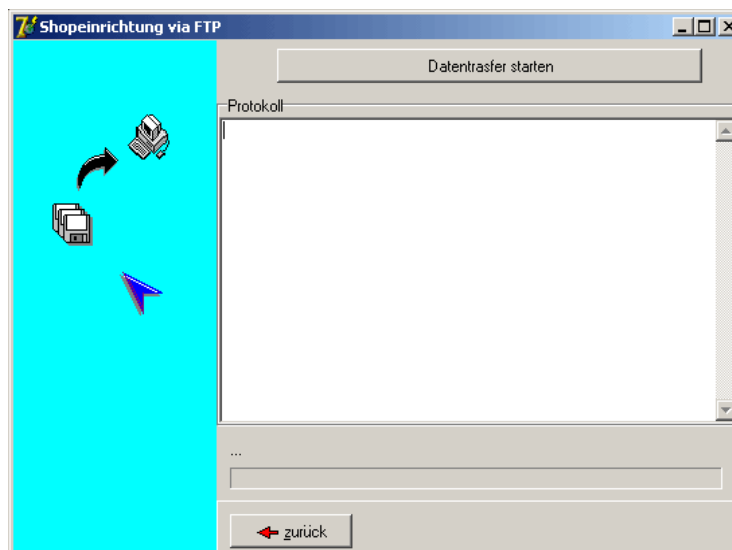


6.4.2 Klicken Sie in diesem Fenster auf „Datentransfer starten“ um die Übertragung zu beginnen. Im Protokollfenster werden die Dateien angezeigt, die übertragen werden.

6. Onlineshop – 5. FTP-Shopübertragung



6.5.1 Die Shopübertragung funktioniert genau so wie die Einstellungs-übertragung. Geben Sie dazu Ihre Daten ein und klicken Sie auf „weiter“.



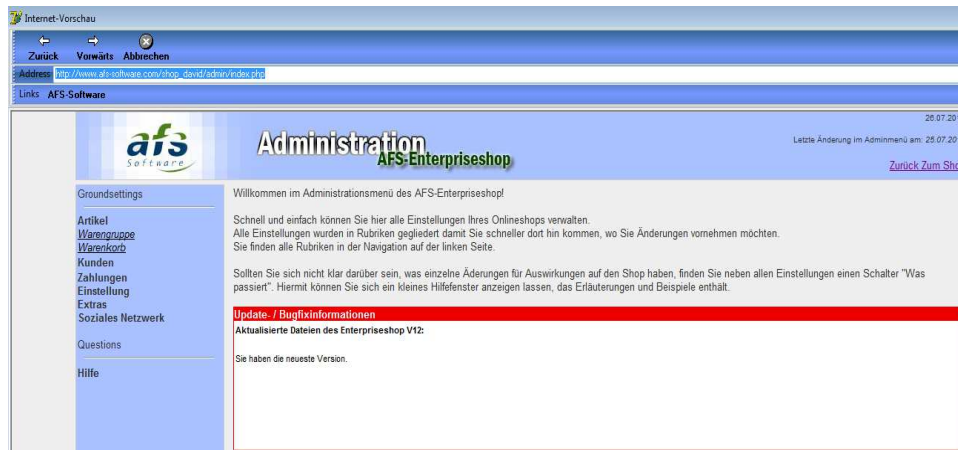
6.5.2 Klicken Sie in diesem Fenster auf „Datentransfer starten“ um die Übertragung zu beginnen. Im Protokollfenster werden die Dateien angezeigt, die übertragen werden.

7. Ansicht – 1. Shop anzeigen



7.1 Wenn Sie auf das „Shop-anzeigen-Element“ klicken, bekommen Sie Ihren Shop angezeigt (Sie können ihn testen).

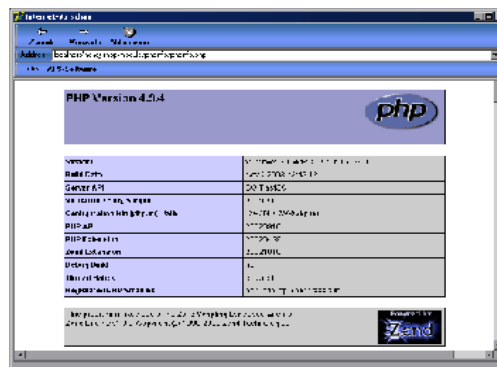
7. Ansicht – 2. Shopeinstellungen (Adminmenü)



7.2 Im Adminmenü des Onlineshops können Sie alle Einstellungen individuell für Ihre Anforderungen einstellen.

Beachten Sie: Der Adminbereich ist standardmäßig nicht passwortgeschützt und kann somit über Internetadresse von jedem aufgerufen werden. Sie sollten nach Setzen der Einstellungen diesen Bereich schützen. Diesen führen Sie z.B. über Verzeichnisschutz in den Einstellungen des Providers durch oder über .htaccess / .htpasswd durch. Weitere Infos dazu finden Sie im Internet auf <http://de.wikipedia.org/wiki/Htaccess>

7. Ansicht – 3. Serverinfo anzeigen



7.3 Sie können die Serverinformationen ansehen, wenn Sie den kompletten Shop übertragen haben. Dazu geben Sie folgendes in Ihrer Adresszeile des Browsers ein: <http://www.meinshop.de/shop/module/phpinfo/phpinfo.php>.

7. Ansicht – 4. Problemlösungen (Debug-Modus)

7.4 Wenn Sie Fehlermeldungen im Shopmanager angezeigt bekommen, können Sie eine genauere Beschreibung im HTML-Debugmodus sehen. Um den Debug-Modus aufzurufen, klicken Sie auf „Ansicht“ -> „Problemlösungen“.

Anleitung Shop einrichten bei Hosteurope KIS

Im KIS müssen Sie auf Webpack wechseln.

Allgemeines
<ul style="list-style-type: none">▶ Generelle Info zu Ihrem Paket WebPack L▶ Dateiverwaltung▶ Subdomains▶ Zusätzliche FTP-Accounts▶ SSL-Proxy aktivieren
eMail - Verwaltung
<ul style="list-style-type: none">▶ Virenschutz einstellen / Statistik einsehen▶ POP - Boxen verwalten / Autoresponder / Filter / Webmailer▶ eMail - Adressen verwalten▶ eMail - Sammeldienst
Benutzergruppenverwaltung
<ul style="list-style-type: none">▶ Benutzergruppen des WebPacks▶ Zugriffsverwaltung/Fehlerseiten (.htaccess)
Nameserver - Verwaltung
<ul style="list-style-type: none">▶ A-/CNAME-Records editieren▶ MX-Records editieren
Datenbanken und Skripte
<ul style="list-style-type: none">▶ Datenbank-Verwaltung▶ Skript-Verwaltung
Sicherheitseinstellungen
<ul style="list-style-type: none">▶ PHP-Errors▶ PHP-RegisterGlobals▶ PHP-Magic-Quotes-GPC▶ PHP-MySQL-Secure-Login

Dort gehen Sie als erstes auf:

▶ [Generelle Info zu Ihrem Paket WebPack L](#)

In diesem Bereich finden Sie alle Daten die Ihr Webpack betreffen, wie Datenbankserver und Datenbankname

Datenbanken	
Name des Datenbankservers	localhost
externer Name des Datenbankservers	server005.webpack.hosteurope.de
Aktivierte Datenbanken	Ihr Datenbankname
Anzahl benutzer Datenbanken	1
Maximale Anzahl Datenbanken	+1

Als nächstes wechseln Sie auf dem Punkt „Datenbank-Verwaltung“.

Dort legen Sie das Passwort für den Datenbankzugriff fest, und stellen als nächstes die Zugriffskontrolle auf „Zugriffskontrolle(Status: intern/extern)“

Dann klicken Sie auf Zurück und Sie befinden Sie im Hauptmenu des KIS. Unter dem Punkt „Sicherheitseinstellungen“ klicken Sie auf „PHP-RegisterGlobals“. Dieser Modus muss auf On gestellt sein.

Einstellung der Daten aus dem KIS im Shopmanager

Im Shopmanager folgen Sie dem Einrichtungsassistenten. Hier geben Sie den Namen Ihre Website, Ihren FTP Benutzernamen, Ihr Passwort und die Portnummer ein. Desweiteren stellen Sie dort ein, wie die Verbindung via FTP hergestellt werden soll. Unter dem Punkt „Dateien auf dem Server“ geben Sie Ihre Internetadresse mit dem Unterverzeichnis an, in den die Daten übertragen werden sollen.

In den Einstellung der SQL-Server Daten stellen Sie den SQL-Servertype auf MySQL.

Bei der „Shoppotion im Netz“ geben Sie den kompletten Pfad des Shops ein. Dieser muss mit „http://“ eingegeben werden!

Unter „Hostname“ geben Sie den Datenbankservernamen aus dem KIS ein. Als User müssen Sie den Useramen aus Ihrer FTP Verbindung wählen. Bei dem Passwort wählen Sie nun das Passwort, welches Sie in der „Datenbankverwaltung“ im KIS hinterlegt haben. Wichtig: Sie müssen auf jeden fall das Passwort aus der Datenbankverwaltung nutzen. Wenn Sie das FTP-Passwort nutzen wird dies nicht funktionieren. Bei „Datenbankname“ müssen Sie den Datenbanknamen aus dem KIS benutzen.

Warenwirtschaft auswählen

Wählen Sie hier die Warenwirtschaft und den Mandanten aus, aus dem Sie die Daten übernehmen möchten. Die Mandanten-Auswahl ist nur möglich wenn Sie den AFS-Kaufmann oder AFS-Auftrag mit Mandantenmodul erworben haben.

Shop ins Internet übertragen

Hier klicken Sie nur noch auf Weiter und der Shopmanager überträgt die Daten auf Ihre Website. Wenn diese Daten übertragen wurden, klicken Sie im dem Einrichtungsassistent auf „Tabellen auf dem SQL Server anlegen“.

Um die Daten aus der Warenwirtschaft zu übertragen, klicken Sie nun Links in der Menuleiste auf den Punkt „Onlineshop“ und dort auf „Datenbankabgleich“.

Dort wählen Sie dann „alle Daten (ohne Zeitbeschränkung)“ und wählen unten „alle Daten“ aus.

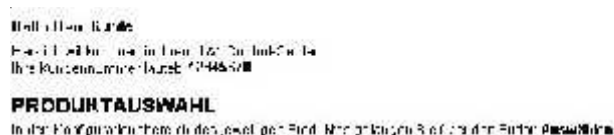
Shopeinrichtung des AFS-Enterpriseshop bei 1&1 (Puretec)

1. Öffnen Sie die Seite <http://login.1und1.de>

2. Dort geben Sie Ihre Zugangsdaten ein und loggen sich ein:

Kunde: www.beispiel.de
Kundenpasswort: beispiel

3. Sie befinden sich im Hauptmenü Ihres 1und1-Accounts. Wählen Sie zuerst Ihren Auftrag aus:



PKT.	Produktbezeichnung	Verfügbar	Preis
1	1&1 Webspace Pro 500 MB	Ja	12,99 €
2	1&1 Webspace Pro 1 GB	Ja	14,99 €

4. Nun befinden Sie sich in dem „1&1 Control-Center“. Für den AFS-Shop benötigen Sie einen FTP-Account und eine MySQL-Datenbank. Wir beginnen mit der Einrichtung eines FTP-Accounts.

Klicken Sie dazu auf:



Wenn Sie den FTP-Zugang erstellt haben, klicken Sie in der Navigation auf „Mein 1&1“

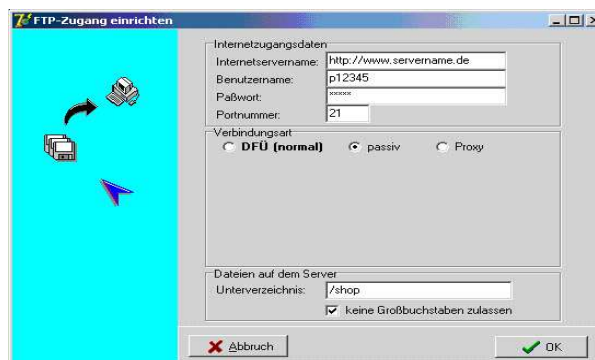
Webhosting“: Sie sind hier: [Meine Daten](#) → [Mein 1&1 WebHosting](#) → [Webpace & Zugänge](#) → FTP-Zugang

Als nächstes erstellen wir eine Datenbank. Klicken Sie dazu auf:



Um die Datenbank zu erstellen klicken Sie auf „neue Datenbank“. Die Datenbank wird jetzt automatisch erstellt (dieser Vorgang dauert wenige Minuten). Notieren Sie sich die Daten (Datenbankname, Benutzername, Hostname, usw...), da Sie sie zur Installation des AFS-Shops benötigen.

5. Nun öffnen Sie den AFS-Shopmanager, um Ihren Shop einzurichten. Zu Beginn erscheint in der oberen rechten Ecke des Bildschirms der Einrichtungsassistent. Klicken Sie dort auf „FTP-Zugangsdaten einstellen“ und geben Sie Ihre Daten nach diesem Schema ein:



Sie geben ein:

- den Internetservernamen von 1&1
 - Ihren Benutzernamen
 - Ihr Passwort
 - die Portnummer (Standard 21)
 - die Verbindungsart
 - das Unterverzeichnis, wo der Shop liegen soll
- anschließend bestätigen Sie die Eingabe mit „OK“.

Klicken Sie jetzt im Einrichtungsassistenten auf „SQL-Server auswählen“. Hier geben Sie die Daten ein, die Sie vor wenigen Minuten notiert haben:



Sie geben ein:

- den SQL-Servertypen (HTML-Verbindung)
- die Shopposition im Netz (<http://www.servername.de>)
- den Hostname (meistens localhost)
- den Datenbankuser
- das Passwort der Datenbank
- den Datenbanknamen

anschließend bestätigen Sie die Eingabe wieder mit „OK“.

Als nächstes klicken Sie im Einrichtungsassistenten auf „Warenwirtschaft auswählen“. Dort wählen Sie Ihre Warenwirtschaft und den Mandanten aus:



Im nächsten Menüpunkt „Shop ins Internet übertragen“ bekommen Sie noch einmal die FTP-Zugangsdaten angezeigt, die Sie auch ändern können. Sollten die Einstellungen in Ordnung sein, klicken Sie auf „weiter“.



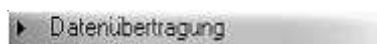
Sie gelangen in ein anderes Fenster, wo Sie auf „Datentransfer starten“ klicken müssen.



Im Textfenster bekommen Sie während der Übertragung angezeigt, welche Daten im Moment übertragen werden.

Wenn der Shop komplett übertragen wurde, klicken Sie im Einrichtungsassistenten auf „Tabellen auf dem SQL-Server anlegen“. Die Tabellen sollten nach einigen Sekunden angelegt sein.

Klicken Sie nun im Einrichtungsassistenten auf „Datenübertragung“ und anschließend auf „Datenübertragung aus der Warenwirtschaft starten“.



Haken Sie die Felder an, die Sie aus der Warenwirtschaft übertragen möchten und klicken Sie anschließend auf „Startet Transfer“.

Im letzten Schritt klicken Sie im Einrichtungsassistenten auf „Shopkonfiguration ins Internet übertragen“ und gehen genau so vor wie im Punkt „Shop ins Internet übertragen“.

Sie können sich den Shop jetzt anzeigen lassen, indem Sie im Shopmanager in der so genannten „Outlookleiste“ auf „Ansicht“ und anschließend auf „Shop anzeigen“.



Shopeinrichtung des AFS-Enterpriseshop bei domaingo

1. Öffnen Sie die Seite <https://ssl.domaingo.de/kunde/uebersicht.php>
2. Dort geben Sie Ihre Zugangsdaten ein und loggen sich ein:

Domainname/Auftragsnummer: www.beispiel.de

Passwort: beispiel

3. Sie befinden sich im Hauptmenü Ihres domaingo-Accounts. Wählen Sie zuerst Ihren Auftrag aus:

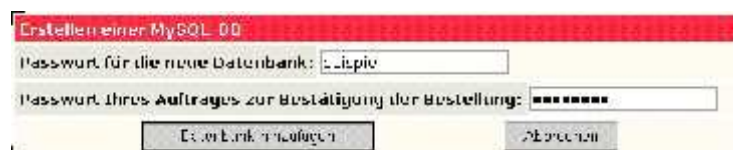
4. Nun befinden Sie sich in dem „Domain-Menü“. Für den AFS-Shop benötigen Sie einen FTP-Account und eine MySQL-Datenbank. Wir beginnen mit der Einrichtung eines FTP-Accounts.

Klicken Sie dazu auf FTP-Accounts:

Wenn Sie den FTP-Zugang erstellt haben, klicken Sie links in der Navigation auf „Datenbankverwaltung“:



Als nächstes erstellen wir eine Datenbank. Klicken Sie dazu auf „Neue Datenbank erstellen“. Sie gelangen in das Fenster, wo Sie ein Passwort und Ihr Auftragspasswort eingeben.



Um die Datenbank zu erstellen klicken Sie auf „Datenbank hinzufügen“. Die Datenbank wurde jetzt automatisch erstellt. Notieren Sie sich die Daten (Datenbankname, Username und Passwort, wobei Datenbankname und Username bei domaingoo identisch sind), da Sie sie zur Installation des AFS-Shops benötigen.

5. Nun öffnen Sie den AFS-Shopmanager, um Ihren Shop einzurichten. Zu Beginn erscheint in der oberen rechten Ecke des Bildschirms der Einrichtungsassistent. Klicken Sie dort auf „FTP-Zugangsdaten einstellen“ und geben Sie Ihre Daten nach diesem Schema ein:

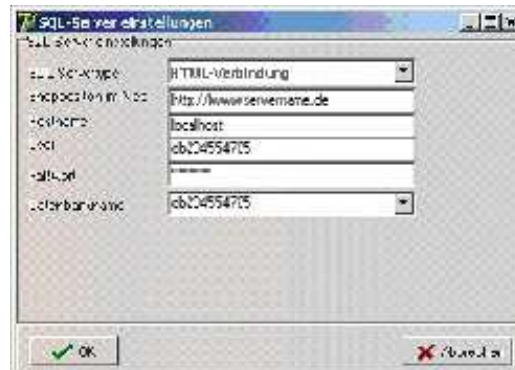


Sie geben ein:

- den Internetservernamen von domaingoo
- Ihren Benutzernamen
- Ihr Passwort
- die Portnummer (Standard 21)
- die Verbindungsart

- das Unterverzeichnis, wo der Shop liegen soll
anschließend bestätigen Sie die Eingabe mit „OK“.

Klicken Sie jetzt im Einrichtungsassistenten auf „SQL-Server auswählen“. Hier geben Sie die Daten ein, die Sie vor wenigen Minuten notiert haben:



Sie geben ein:

- den SQL-Servertypen (HTML-Verbindung)
- die Shopposition im Netz (<http://www.servername.de>)
- den Hostname (meistens localhost)
- den Datenbankuser
- das Passwort der Datenbank
- den Datenbanknamen (db234554785)

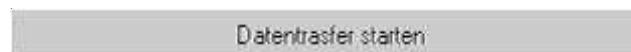
anschließend bestätigen Sie die Eingabe wieder mit „OK“.

Als nächstes klicken Sie im Einrichtungsassistenten auf „Warenwirtschaft auswählen“. Dort wählen Sie Ihre Warenwirtschaft und den Mandanten aus:



Im nächsten Menüpunkt „Shop ins Internet übertragen“ bekommen Sie noch einmal die FTP-Zugangsdaten angezeigt, die Sie auch ändern können. Sollten die Einstellungen in Ordnung sein, klicken Sie auf „weiter“.

Sie gelangen in ein anderes Fenster, wo Sie auf „Datentransfer starten“ klicken müssen.



Im Textfenster bekommen Sie während der Übertragung angezeigt, welche Daten im Moment übertragen werden.

Wenn der Shop komplett übertragen wurde, klicken Sie im Einrichtungsassistenten auf „Tabellen auf dem SQL-Server anlegen“. Die Tabellen sollten nach einigen Sekunden angelegt sein.

Klicken Sie nun im Einrichtungsassistenten auf „Datenübertragung“ und anschließend auf „Datenübertragung aus der Warenwirtschaft starten“.

► Datenübertragung



Haken Sie die Felder an, die Sie aus der Warenwirtschaft übertragen möchten und klicken Sie anschließend auf „Startet Transfer“.

Im letzten Schritt klicken Sie im Einrichtungsassistenten auf „Shopkonfiguration ins Internet übertragen“ und gehen genau so vor wie im Punkt „Shop ins Internet übertragen“. Sie können sich den Shop jetzt anzeigen lassen, indem Sie im Shopmanager in der so genannten „Outlookleiste“ auf „Ansicht“ und anschließend auf „Shop anzeigen“.

☐ Ansicht

Anpassung Ihres Shops an die Richtlinien von „Trusted Shops“

Templatewahl

Wählen Sie ein Template, welches mit „_trust“ endet. Nur diese sind schon vorangepasst und ermöglichen alle folgenden Einstellungen.

AGBs und Kundeninformationen

Sie können sich beliebige Dateien (vorzugsweise HTML) mit Ihren allgemeinen Geschäftsbedingungen und den Kundeninformationen erzeugen. Erläutern Sie auf der Seite für die Kundeninformationen alle für die Bestellung wichtigen Daten wie z.B. Versandkosten, Rückgaberecht, Zahlungsarten, etc.

Im Online-Adminbereich können Sie die direkten Links auf diese beiden Dateien eintragen: ->Einstellungen->Allgemeine Konfiguration -> AGBs und Allgemeine Konfiguration -> Kundeninformationen. Beachten Sie, dass Einstellungen im Admin-Menü nur einzeln geändert werden können und nicht mehrere gleichzeitig.

In der Rubrik AGB des Shops werden daraufhin die Verweise auf diese Dateien angezeigt.

Impressum

Ihre Firmendaten können Sie entweder im Shopmanager oder ebenfalls im Admin-Menü unter ->Einstellungen->Allgemeine Konfiguration angeben.

Bestellbestätigung

Fügen Sie Ihre komplette Anschrift sowie Bankdaten in die Bestellmail ein, welche der Kunde nach Bestellabschluss erhält.

Die Vorlage für die Bestellbestätigung finden Sie in folgendem Verzeichnis:

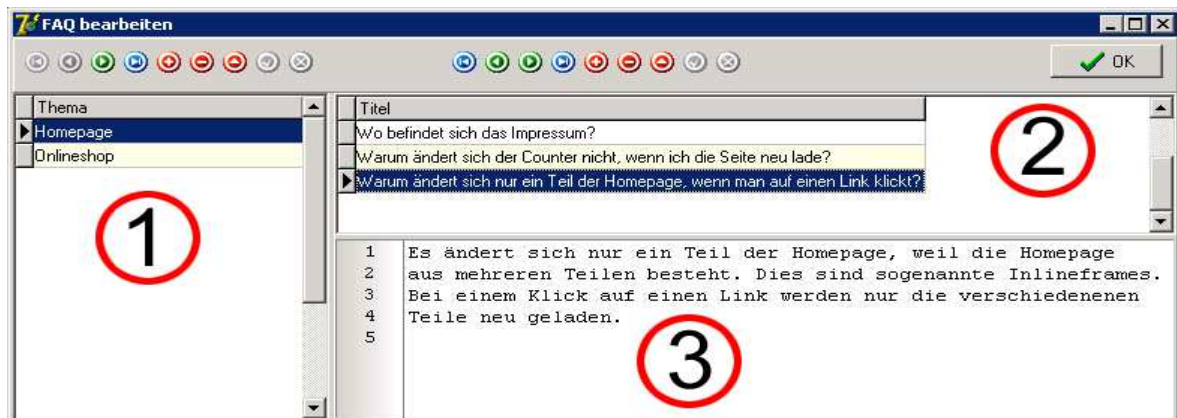
[IhrShopordner] / templates / [IhrTemplate] / kasse / best_bestatigung.txt

Eingabe der Shop-ID

Wenn Sie Ihren Shop bei „Trusted Shops“ angemeldet haben, erhalten Sie eine 33-stellige Trusted Shop-ID. Diese fügen Sie bitte in das hierfür vorgesehene Feld im Online-Adminmenü ein ->Einstellungen->Trusted Shop-ID

Nach der Eingabe erscheinen automatisch das Trusted Shops-Gütesiegel auf der Startseite Ihres Shops sowie eine Möglichkeit zum Anmelden zur Geld-zurück-Garantie unmittelbar nach dem Bestellabschluss.

...bearbeite ich FAQs?



1. Klicken Sie links oben im Fenster auf das rote Plusymbol. Damit fügen Sie einen neuen Datensatz hinzu. Klicken Sie in das neu erstellte Feld und geben Sie dem Thema einen Namen und drücken Sie anschließend die Enter-/Return Taste.

2. Wenn Sie das Thema auswählen (klick darauf) erscheint im Abschnitt „Titel“ ein leeres Feld. Geben Sie dort die Frage ein und drücken Sie Enter/Return. Bei Bedarf können Sie mit dem roten Pluszeichen (über dem Abschnitt „Titel“) ein neues Feld hinzufügen.

3. Im Textabschnitt (3) geben Sie die Antwort ein. Hier kann ein mehrzeiliger, beliebig großer Text eingegeben werden.

...versicke ich einen Newsletter?

1. Erstellen Sie einen HTML-Newsletter (z.B. mit Frontpage, Dreamweaver oder anderen WYSIWYG-Editoren).

Achten Sie darauf, dass Sie **NUR** absolute Pfade verwenden. Das bedeutet, dass Sie zum Beispiel für ein Bild **NICHT** `` **SONDERN** `` schreiben.

2. Laden Sie den kompletten von Ihnen erstellten Newsletter auf Ihren Webpace.

3. Öffnen Sie das Admin-Menü Ihres Shops. Klicken Sie im Abschnitt Newsletter auf „Newsletter editieren“. Kopieren Sie den gesamten Quelltext Ihres Newsletters und fügen Sie ihn im Feld „Quellcode für HTML-Mail“ ein.

Newsletter editieren

Template-Dateien

Hier können Sie Newsletter an die in ihrer Datenbank eingetragenen Kunden verschicken lassen. Für diesen Vorgang werden zwei Template-Texte benötigt. In diesen werden beim Versand automatisch die angegebenen Variablen ausgewertet und durch entsprechenden Code ersetzt. Sie können diese beiden Mails frei nach Ihren Vorstellungen gestalten. Für genauere Informationen werfen Sie bitte einen Blick in die beiden vorgegebenen Texte!

Wichtig: Achten sie wie auch bei allen anderen Template-Dateien darauf, dass sie keine geschweiften oder eckigen Klammern ("{" und "[") verwenden, da diese Zeichen als Kennzeichnung für die Variablen des Shops reserviert sind.

Quellcode für HTML-Mail

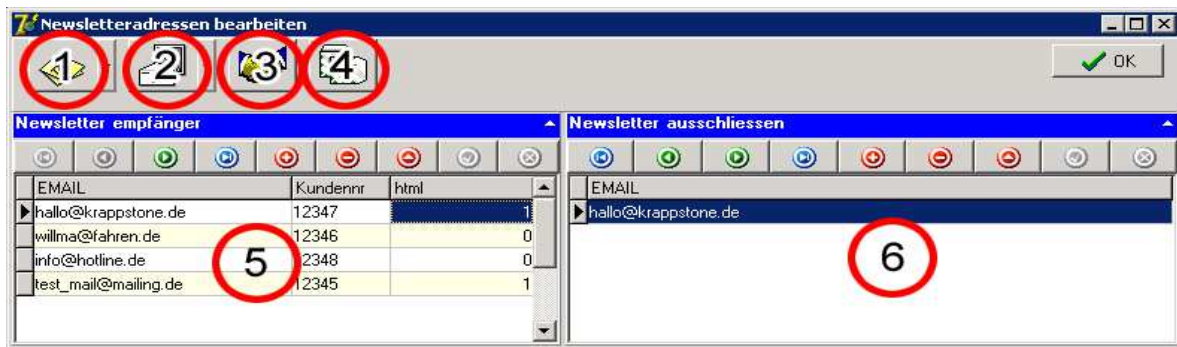
```
<HTML>
<HEAD>
<TITLE> Newsletter </TITLE>
</HEAD>
<BODY>

<P>
FÜGEN SIE HIER DEN HTML-QUELLTEXT FÜR IHREN NEWSLETTER EIN.
ACHTEN SIE DARAUF, DASS DIE DREI UNTEN ANGEgebenEN VARIABLEN IN
IHREM NEWSLETTER ENTHALTEN SEIN MÜSSEN!
</P>

{Newsletter_einaustragen} <BR>
{Newsletter_html} <BR>
{Newsletter_txt} <BR>
```

4. Geben Sie im Feld „Text für Textmail“ den Text des Newsletters ein.
5. Überprüfen Sie die Daten und klicken Sie anschließend auf „Daten speichern“.
6. Jetzt öffnen Sie wieder den Abschnitt Newsletter im Admin-Menü und klicken auf „Newsletter testen/ starten/konfigurieren“.
7. Hier wird genau beschrieben, wie Sie vorzugehen haben. Führen Sie zuerst einen Testversand durch und überprüfen Sie, ob der Newsletter korrekt ist. Wenn er so an die Kunden verschickt werden soll, übernehmen Sie die Werte und starten den Versand indem Sie auf „Versand starten“ klicken.

...bearbeite ich Newsletterempfänger?



Starten Sie den Shopmanager und klicken Sie in der Outlookleiste auf „weitere Daten“. Dort klicken Sie auf „Newsletteradressen“. Es öffnet sich das oben abgebildete Fenster.

1. Mit diesem Button können Sie E-Mail-Adressen aus einer Textdatei importieren.
2. Mit diesem Button können Sie E-Mail-Adressen aus dem Programm Outlook® importieren.
3. Mit diesem Button können Sie E-Mail-Adressen aus Ihrer Warenwirtschaft importieren.
4. Mit diesem Button können Sie E-Mail-Adressen aus dem Shop auslesen, die von Kunden geändert wurden.
5. Hier können Sie manuell E-Mail-Adressen von Kunden eingeben, die einen Newsletter erhalten sollen. Geben Sie dazu die E-Mail-Adresse und die Kundennummer ein. Das Feld „html“ bedeutet, ob der Kunde eine HTML- oder Textmail bekommt. Steht dort der Wert 1, bekommt er eine HTML-Mail, andernfalls bekommt er eine Textmail.
6. In dem Feld „Newsletter ausschließen“ tragen Sie die E-Mail-Adressen ein, die keinen Newsletter erhalten sollen.

... werden die Zahlarten (und damit die Versandkosten) richtig eingestellt?

Klicken Sie im Shopmanager unter „weitere Daten“ auf „Zahlarten bearbeiten“.

Bedeutung der Eingabemöglichkeiten:

„im Onlineshop“ bedeutet, ob generell diese Zahlart den Kunden zu Verfügung gestellt werden soll „auch für Ausland“ bedeutet, ob diese Zahlart für Kunden aus dem Ausland zu Verfügung gestellt werden soll „Kreditkarteneingabe“ bedeutet, ob diese Zahlart eine Kreditkartendaten-Eingabemaske beim Bestellvorgang erzeugt „Bankdateneingabe“ bedeutet, ob diese Zahlart eine Bankdaten-Eingabemaske beim Bestellvorgang erzeugt „Versandkosten (normal)“ sind die Versandkosten, die ein Kunde (Innland) angezeigt bekommt „Versandkosten (Ausland)“ sind die Versandkosten, die ein Kunde (Ausland) angezeigt bekommt „für Kunden auswählbar (auch Neukunden)“ bedeutet, dass diese Zahlart für Neukunden (Kunden, die sich im Shop neu anmelden) auswählbar ist. Fehlt der Haken in dieser Einstellung, bekommen Neukunden diese Zahlart nicht angezeigt.

Führen Sie danach eine Datenbankabgleich durch.

Zahlungsart	Online	Neukunden	Text	Versandkosten	Versandkosten Ausland	Bankdaten	Kreditkarte
10	Wahr	1	Saferpay	5	5		
11	Wahr	1	IClear	5	5		
1	Wahr	1	per Nachnahme	7			
2	Wahr		per Rechnung innerhalb 14 Tagen	5		Wahr	Falsch
5	Wahr	1	per Kreditkarte	3		Falsch	Wahr
6	Wahr		per Vorkasse				
12	Wahr	1	Bankeinzug	5		7	Wahr
13	Wahr	1	Paypal	3,8	7,8		

Einstellungen

☒ im Onlineshop ☒ auch für Ausland ☐ Kreditkarteneingabe ☐ Bankdateneingabe

Versandkosten (normal) Versandkosten (Ausland)

☒ für Kunden auswählbar (auch Neukunden)

Bemerkung

1

... kann man die Versandkosten nach dem Gewicht der Ware berechnen lassen?

Voraussetzung ist die sorgfältige Pflege der Artikel in der Warenwirtschaft. Beachten Sie dabei, dass das Gewicht bei allen Artikeln in derselben Einheit gehalten sein muss. Z.B. ist 1,1 (gemeint in kg) und 1100 (gemeint in g) hier NICHT dasselbe. Sie müssen sich generell auf g oder kg festlegen.

Um nun die Versandkosten für das entsprechende Gesamtgewicht des Warenkorbs richtig einzustellen, gehen Sie wie folgt vor: klicken Sie im Shopmanager unter „weitere Daten“ auf „Versandkosten“. Tragen Sie in dieser Tabelle das Gewicht und den dazugehörigen Preis (Innland und Ausland) ein:

Versender	Gewicht	Preis	Auslandspreis
	100	2	4
	500	6	12
	1000	8	15

Die Gesamt-Versandkosten setzen sich dann aus den Versandkosten der Zahlart plus diesem errechneten Versandkosten (nach Gewicht) zusammen.

Beispiel: Kunde kommt aus dem Ausland
 Versandkosten der Zahlart „per Nachnahme“ sind 7,80 €
 Gesamtgewicht der Warenkorbs 350 (also wird der Preis für Gewicht 500 genommen) sind also 12 €
 Somit belaufen sich die Gesamt-Versandkosten auf 19,80 €

Vergessen Sie nicht diese Daten per Datenbankabgleich zu aktualisieren.

Des Weiteren müssen folgende Einstellungen im Online-Adminmenü eingestellt werden:

Öffnen Sie das Administrationsmenü unter <http://www.meinShop.de/shopverzeichnis/admin/index.php> und suchen Sie den Abschnitt „Bestelleinstellungen“ und geben Sie folgendes ein:

„Versandkosten nach Gewicht“: „1“ für generelle Aktivierung, alles andere deaktiviert diese Funktion

„Falls Versandkosten nach Gewicht, brutto oder netto“: je nachdem, welche Einstellung in der Warenwirtschaft getroffen worden ist „brutto“ oder „netto“ eintippen.

... erkennt der Shop Kunden aus dem Ausland (und damit die Auslands-Versandkosten)?

Klicken Sie im Shopmanager unter „weitere Daten“ auf „Länder einstellen“. Diese erscheinen dann später in der Anmeldung als Klappbox. Tragen Sie hier die Länder ein, in die Sie Ihre Waren verschicken. Haken Sie das Kästchen „Versandkosten für Ausland“ an, falls das Land für Sie ein Ausland ist. Beispiel:

Ländername	Währungsname	Kurs	Ausland	Fahne
Österreich			1	
Schweiz			1	
Deutschland				

bedeutet, dass Kunden aus Österreich und der Schweiz die Auslandsversandkosten berechnet bekommen, Kunden aus Deutschland die Innlandsversandkosten.

Wichtig ist für Ihre bestehende Kundschaft (also die, die schon in der Warenwirtschaft enthalten sind und nicht über den Shop gekommen sind), dass Sie in der Kundenbearbeitung in der Warenwirtschaft unter „Land“ dieselbe Bezeichnung für ein Land einstellen, wie im Shopmanager in der Ländereinstellung. D.h., wenn Sie in der Warenwirtschaft in der Kundenbearbeitung für das Land eines Kunden ein „D“ für Deutschland hinterlegen, müssen auch im Shopmanager das Land „D“ anlegen, sodass der Shop diesen Kunden richtig zuweisen kann. Alle Kunden aus Deutschland sollten dann im Land ein „D“ stehen haben.

Damit kann der Shop dann korrekt die Kunden nach Innland und Ausland differenzieren.

... kann man die Suche über die Zusatzfelder ausdehnen?

Durch die Zusatzfelder in der Warenwirtschaft haben Sie die Möglichkeit, zusätzliche Informationen pro Artikel zu hinterlegen. Wenn Sie z.B. die Eigenschaft „Maßstab“ für Ihre Artikel (z.B. Modellautos) benötigen, reservieren Sie sich einfach in der Warenwirtschaft das Zusatzfeld 1 als Maßstab und tragen Sie für jedes Modellauto in das Zusatzfeld 1 den Maßstab ein.

frei einstellbare Felder (Doppelklick mit der Linkenmaustaste)

Zusatzfeld 1

Beachten Sie bitte, dass „1:20“ und „1:20“ als verschiedene Werte behandelt werden. Führen Sie einen Datenbankabgleich durch.

Des Weiteren muss diese Funktion im Online-Adminmenü aktiviert und konfiguriert werden. Gehen Sie dabei folgendermaßen vor:

Öffnen Sie das Administrationsmenü unter <http://www.meinShop.de/shopverzeichnis/admin/index.php>.

Unter „Zusatzfelder“ benennen Sie „Zusatzfeld 1“ z.B. in Maßstab. Unter „Suche“ und „Suche auf Zusatzfelder erweitern“ tragen Sie eine „1“ ein, um diese Funktion zu aktivieren. Daraufhin erscheint in der Suche eine Klappbox mit allen Maßstäben der Artikel. Damit kann man dann die Suche, in diesem Fall die Suche nach „feuerwehr“, auf den Maßstab „1:87“ beschränken.

Suchergebnisse

Suchen nach: erweiterte Suche

Sortiert nach: ohne ▼

Suche verfeinern:

Kategorie:	beliebig ▼
Hersteller:	beliebig ▼
Neuheit	beliebig ▼
Maßstab	1:87 ▼
GW-Armee	beliebig ▼
gepl. Liefertermin	beliebig ▼
Serie	beliebig ▼
Fahrzeug-Typ	beliebig ▼
Einsatzgebiet	beliebig ▼
Wings-Typ	beliebig ▼
Spannung	beliebig ▼

Die Suche ergab 52 Treffer.

(1-5) | (6-10) | (11-15) | (16-20) | (21-25) | (26-30) | (31-35) | (36-40) | (41-45) | (46-50) | (51-52)



Audi A6 Avant 'Feuerwehr' (RIE50946)

zum Preis von: **8.50 €**



ATV (Rosenbauer) 'Feuerwehr' (WIK6000730)

zum Preis von: **11.35 €**



BMW 3er Kompakt ELW 'Feuerwehr Offenbach' (HER045865)

... stellt man Artikel in verschiedenen Varianten mit verschiedenen Preisen dar?

Voraussetzung dieser Funktion ist der AFS-Kaufmann/AFS-Manager-SQL mit Variantenmodul.

Öffnen Sie in der Artikelverwaltung die Karteikarte „Einheiten“ und klicken Sie auf „Artikeleigenschaften“, dann auf „Artikeleigenschaften einstellen“. Sie erhalten folgendes Fenster:

EAN	Eigen1	Eigen2	EK	VK
	L	blau		
	L	blau		
	L	grün		
	L	grün		
>	L	rot		
	L	rot		
	M	blau		
	M	blau		
	M	grün		
	M	grün		
	M	rot		
	M	rot		

Hier legen Sie, generell für alle Artikel, die verschiedenen Möglichkeiten pro Eigenschaft fest. Z.B. stellt in unserem Beispiel die 1. Eigenschaft die Farbe dar, mit den Möglichkeiten rot, blau, grün und gelb. Verfahren Sie genauso für die anderen Eigenschaften, falls diese benötigt werden.

Schließen Sie nun die obige Eingabemaske und erzeugen mehrere Varianten des Artikels. Beachten Sie bitte bei der Preiseingabe, dass Sie pro Varianten einen neuen Preis oder einen Aufpreis festlegen können. Dies könnte wie folgt aussehen:

Artikelvarianten

Artikelnr: 47
 Bezeichnung: Alcatel One Touch 535
 VK: 189.55

EAN: EK:

1. Eigenschaft: gelb VK: 49.95 ☒ Aufpreis

2. Eigenschaft: Vodafone

3. Eigenschaft: Free and Easy

4. Eigenschaft:

5. Eigenschaft:

Lagerort:

Bestand: Stück

EAN	Eigen1	Eigen2	Eigen3
	gruen	E+	Free and Easy
	gruen	Vodafone	Time and More
	rot	T-Mobil	D1 Sun
I	gelb	Vodafone	Free and Easy

Führen Sie danach einen Datenbankabgleich durch.

Um diese Varianten im Shop sehen zu können müssen Sie in Ihr gewähltes Template in der Datei artikeldet.html die Variable {Artikeldet_varimodul} einbauen.

Des Weiteren können Sie noch folgende Einstellungen treffen:

„Darstellung der einzelnen Varianten als Klappbox“ bedeutet, dass die Varianten in einzelnen Klappboxen dargestellt werden

„Darstellung aller Varianten als Klappbox“ bedeutet, dass alle Kombinationen in einer Klappbox dargestellt werden

„Bild für Variante wählen-Button“ und Bild für „Preis berechnen-Button“ bedeutet, dass Sie für diese Buttons eigene Bilder hinterlegen können

„Text für Varianten“ bedeutet, dass Sie den Text selber editieren können

„Darstellung der Bestände pro Variante“ bedeutet, ob pro Variante der Bestand dargestellt wird

... integriert man Saferpay in den Shop?

Das Saferpay-Modul übernimmt alle Zahlungsarten des Shops. Sie müssen vorher einen Vertrag mit 3C abschliessen (<http://www.saferpay.com>).

Die Zahlart, die der Kunde sich im Shop selber anlegt oder von Ihnen hinterlegt worden ist, spielt keine Rolle.

Folgende Einstellungen müssen dazu getroffen werden:

1) Im Online-Administrationsmenü müssen Sie diese Zahlungsart aktivieren. Gehen Sie dazu in den Abschnitt Zahlungsmethoden, aktivieren Sie Saferpay und deaktivieren Sie das AFS-Zahlungssystem.

2) Öffnen Sie folgende Datei in einem Texteditor, wie MS Wordpad: `saferpay_config.php`. Sie finden sie im Shopmanager-Verzeichnis auf Ihrem Rechner im Verzeichnis `/shop/module/pgateways/saferpay/` und beinhaltet folgendes aus:

Setzen Sie nun zwischen die beiden Hochkommata folgende Werte, die Sie bei Vertragsabschluss zugesandt bekommen haben: ACCOUNTID (Ihr Account), CURRENCY (die Währung, meisten EUR) und DESCRIPTION (Beschreibung). Achten Sie bitte darauf, dass vor und nach dem Eintrag Anführungsstriche, wie oben im Beispiel stehen müssen. Falls dies nicht so ist, wird es zu Fehlermeldungen bei der Bestellung kommen!

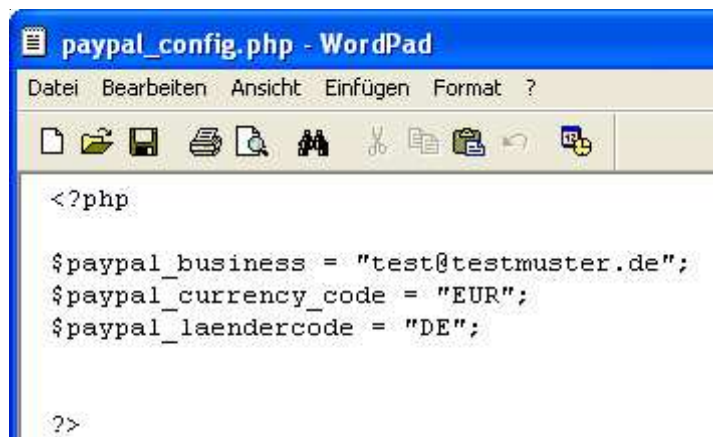
3) Führen Sie einen FTP-Abgleich im Shopmanager durch. Sie können aber auch per externem FTP-Programm diese Datei einzeln hochladen. Sie befindet sich auf dem Ihrem Webserver in der gleichen Verzeichnisstruktur, wie oben angegeben. Lassen Sie die alte Datei überschreiben und testen Sie nun dieses Zahlungssystem. Wenn Sie nun als Kunde einkaufen und im Warenkorb zur Kasse gehen, werden Sie auf die Internetseite von Saferpay weitergeleitet.

4) TESTEN SIE DIE FUNKTION!

... integriert man Paypal in den Shop?

Das Paypal-Modul ist nur eine Zahlungsart im Shop, die der Kunde selbst wählen kann. Folgende Einstellungen müssen dazu getroffen werden:

1. Im Online-Administrationsmenü müssen Sie diese Zahlungsart aktivieren. Gehen Sie dazu in den Abschnitt Zahlungsmethoden, aktivieren Sie Paypal.
2. Legen Sie in Ihrer Warenwirtschaft eine neue Zahlungsart an. Diese muss Paypal heißen, großes P, Rest kleingeschrieben.
3. Speichern Sie die Zahlart, schließen Sie die Warenwirtschaft und übertragen Sie die Zahlungsarten im Shopmanager in den Shop.
4. Öffnen Sie folgende Datei in einem Texteditor, wie MS Wordpad: paypal_config.php. Sie finden sie im Shopmanager-Verzeichnis auf Ihrem Rechner im Verzeichnis /shop/module/pgateways/paypal/ und beinhaltet folgendes aus:



```
<?php

$paypal_business = "test@testmuster.de";
$paypal_currency_code = "EUR";
$paypal_laendercode = "DE";

?>
```

Setzen Sie nun zwischen die beiden Hochkommata folgende Werte, die Sie bei Vertragsabschluss zugesandt bekommen haben: paypal_business (Email-Adresse), paypal_currency_code (die Währung, meisten EUR) und paypal_laendercode (Ländercode, meist DE). Achten Sie bitte darauf, dass vor und nach dem Eintrag Anführungsstriche, wie oben im Beispiel stehen müssen. Falls dies nicht so ist, wird es zu Fehlermeldungen bei der Bestellung kommen!

5. Führen Sie einen FTP-Abgleich im Shopmanager durch. Sie können aber auch per externem FTP-Programm diese Datei einzeln hochladen. Sie befindet sich auf dem Ihrem Webserver in der gleichen Verzeichnisstruktur, wie oben angegeben. Lassen Sie die alte Datei überschreiben und testen Sie nun dieses Zahlungssystem. Wenn Sie nun als Kunde einkaufen und im Warenkorb zur Kasse gehen, werden Sie auf die Internetseite von Paypal weitergeleitet. Beachten Sie jedoch, dass nun der Shop weder die Bestellung abspeichert, noch eine Bestellmail/Bestellbestätigung verschickt.

6. TESTEN SIE DIE FUNKTION!

... integriert man Worldpay in den Shop?

Um mit Worldpay zu arbeiten, führen Sie folgende Schritte nacheinander aus:

1. Legen Sie als erstes im Shopmanager eine Zahlart mit der Bezeichnung „Worldpay“ an.
2. Tragen Sie in „shop/module/pgateways/worldpay/worldpay_form.php“ Ihre ID ein, die von Worldpay erhalten haben:

```
$Worldpay_instid = „0815“; // Ihre ID  
$Worldpay_testmode = „0“; // Wichtig für den Live-Betrieb
```

3. Aktivierung Sie Worldpay jetzt im Adminmenü des Shops. Nehmen Sie dazu unter „Zahlungsmethoden“ folgende Einstellungen vor:

- Shopeigenes Zahlungssystem = Ja
- Worldpay = Ja
- Alle anderen = Nein

Alle anderen Payment-Gateways (Sofortüberweisung, Worldpay, VR-ePay) werden nach einem ähnlichen Prinzip integriert. Für detaillierte Anweisungen klicken Sie bitte im Adminmenü des Shops auf „Was passiert?“.

Beachten Sie also, das Sie für die anderen Zahlungssysteme die Konfigurationsdaten ändern!

...nutzt man den Promotiongutschein?

Der Promotiongutschein dient dazu, einen Gutschein online zu erstellen, mit einem eindeutigen Code zu versehen, und einer breiten Masse von Kunden anzubieten. Dabei nutzt jeder Kunde denselben Gutscheincode, kann ihn aber nur einmal einlösen. In Verbindung mit dem Newsletter wird der Promotiongutschein zu einem wertvollen Werkzeug. Sie finden die Promotiongutscheinfunktion im Online-Adminmenü in der Kategorie „Gutscheine“.

Die einzelnen Funktionen nun im Detail:

The screenshot shows a web form for creating a new promotion voucher. The form is titled 'Neu anlegen' in a button at the bottom right. It contains several fields and options:

- Bezeichnung:** A text input field containing 'Sonderaktion April 2005' with an asterisk indicating it is a required field.
- Gutscheincode:** A text input field containing 'j9LPv6N9k1rQ' with an asterisk indicating it is a required field.
- Gültig vom:** Three dropdown menus for date selection, showing '4', '4', and '2005' with an asterisk indicating it is a required field.
- Gültig bis:** Three dropdown menus for date selection, showing '11', '4', and '2005' with an asterisk indicating it is a required field.
- Beschränkung auf Warengruppe:** A dropdown menu showing 'Bondrucker'.
- auf Unterwarengruppen erweitern ?** A checkbox that is checked.
- Beschränkung auf Hersteller:** A dropdown menu showing 'keine'.
- Einlösbar ab einem Betrag von:** A text input field containing '150' followed by '€' and an asterisk indicating it is a required field.
- Gutscheinwert:** Two text input fields, one containing '10' and the other empty, followed by 'in € ODER % des Warenkorbinhalts' and a note '(ein Feld muss leer bleiben)'.
- Aktiv ?** Two radio buttons, 'ja' (selected) and 'nein'.
- * Pflichtfelder** A note at the bottom left indicating that fields with an asterisk are required.
- Neu anlegen** A button at the bottom right to create the voucher.

Bezeichnung

Dient nur der internen Bezeichnung des Gutscheins.

Gutscheincode

Wenn Sie einen neuen Gutschein anlegen, wird automatisch ein Zufallscode erstellt. Sie können aber auch einen eigenen Code hinterlegen.

Der Code dient der eindeutigen Zuordnung eines Gutscheins und kann pro Kunde nur einmal genutzt werden.

Gültig vom / Gültig bis

Stellen Sie hier das Anfangs- bzw. Enddatum der Gutscheinaktion ein.

Beschränkung auf Warengruppe

Hier wird Ihr Warengruppenbaum dargestellt, falls Sie das Einlösen des Gutscheins auf eine bestimmte Warengruppe beschränken wollen. Sobald ein Artikel aus dieser Warengruppe vom Kunden in den Warenkorb gelegt wird, kann der Gutschein eingelöst werden. Mit dem Haken „auf Unterwarengruppen erweitern“ wird die Beschränkung der Warengruppe auf deren Unterwarengruppen erweitert.

Beschränkung auf Hersteller

Falls Sie den Hersteller bei den Artikeln hinterlegt haben, können Sie hier die Gutscheinaktion auf einen Hersteller begrenzen.

Einlösbar ab einem Betrag von

Dieser Wert gibt den Mindestwert des Warenkorbs des Kunden an, um den Gutschein nutzen zu können.

Gutscheinwert

Geben Sie hier den tatsächlichen Wert des Gutscheins an oder einen prozentualen Wert bezogen auf den Warenkorbinhalt des Kunden.

Aktiv

Aktivieren / Deaktivieren Sie den neu erstellten Gutschein.

Des Weiteren sehen Ihre vorhandenen Gutscheine mit deren Einstellungen unten aufgelistet:

Händlerangebot	Code: 2ft7Uo1kAp0K Gültig vom 01.06.2005 bis einschliesslich 01.07.2005 Beschränkt auf Hersteller: AFS Aktiviert: Ja	Wert: 5 € Einlösbar ab einem Betrag von 100 € ändern / löschen
Frühlingsangebot	Code: 8uk2zY4Sw1UW Gültig vom 01.04.2005 bis einschliesslich 07.04.2005 Beschränkt auf Warengruppe (und deren Unterwarengruppen): POS-Systeme -> Bondrucker Aktiviert: Ja	Wert: 5% vom Warenwert Einlösbar ab einem Betrag von 200 € ändern / löschen

Sie können die vorhandenen Gutscheine verändern und löschen.

... nutzt man die Produktsuchmaschinen

Gehen Sie im Onlineadministrationssystem zum Thema „Artikelbestandsexport“ und wählen Sie den Link „Export starten“ an.

Im folgenden Fenster können Sie Exportdateien nach einer Vorlage oder nach eigener Formatierung erzeugen lassen.

Nachdem die Datei erstellt wurde, haben Sie die Möglichkeit die Datei entweder aufzurufen und auf Ihrem Rechner zu speichern oder Sie für den direkten Aufruf freizugeben.

Was bedeutet „Datei für direkten Aufruf freigeben“?

Alle Dateien, die im Admin-Bereich abgelegt werden, sind über den direkten Zugriff mittels ihrer URL nicht zu öffnen (sofern Sie Ihren Admin-Bereich mit einem Passwort geschützt haben!).

Einige Anbieter von Produktsuchmaschinen verlangen aber, dass Sie den direkten Pfad zur Produktdatei auf Ihrem Webspace angeben. Die Datei wird dann in bestimmten Zeitintervallen von Ihrem Webspace abgefragt.

Dies ist nicht möglich, wenn sich die Produktdatei in einem geschützten Verzeichnis befindet. Sie müssen in diesem Fall also auf „Datei für direkten Aufruf freigeben“ klicken. Sie wird daraufhin in das Verzeichnis **shop/exportfiles** verschoben und ist nun ohne Schwierigkeiten von außen zu öffnen.

Die Templates enthalten keinen wirklichen Text mehr, sondern nur noch Textvariablen, z.B. {TXT_suchen} oder {TXT_produkte}. Diese geben dann, je nach gewählter Sprache, das entsprechende Wort aus, z.B. „Suchen“ bzw. „Search“ oder „Produkte“ bzw. „Products“. Diese Variablen bekommen ihre Inhalte in der Datei „shop/config/sprachen.php“ zugewiesen. Alle Texte können hier beliebig verändert werden.

In der Datei sprachen.php sind Deutsch und Englisch bereits vorgegeben. Neue Sprachen können mit einem:

```
elseif ($_SESSION[„sprache“] == 3)          // bzw. 4 oder 5
{
    ...
    Variablen-Liste
    ...
}
```

am Ende der Datei (aber vor der Zeile „?>“) selbst hinzugefügt werden.

Wenn Sie eine Sprache hinzufügen möchten, kopieren Sie sich am besten die gesamte Variablenliste der deutschen Sprache. So ist sichergestellt, dass Sie keine Variable vergessen haben und die Übersetzung können Sie Zeilenweise von deutsch zur neuen Sprache vornehmen.

Damit die Shopbesucher die Sprachen auswählen können, gibt es eine Variable {Sprachenauswahl}. Hierdurch wird die Liste aller Sprachen ausgegeben, die im Adminmenü als wählbar hinterlegt wurden. Dieser Punkt heißt im Adminmenü „Übersetzungstool“. Es müssen hier natürlich nicht alle fünf Sprachen ausgefüllt sein!

Mehrsprachig sind alle Templates bis auf „shop_rot_trust“. Bilder in Templates können nicht übersetzt werden.

Eine Ausnahme bilden die Buttons. Welche Bilder für die Buttons wie „Abschicken“ oder „Zur Kasse“ der verschiedenen Sprachen benutzt werden sollen, kann im Adminmenü eingestellt werden. Wenn man im Adminmenü keine Bilder für die Buttons angibt, werden keine Buttons mehr sondern Texte für die entsprechenden Links ausgegeben.

Für den Fall, dass Shopbetreiber ein Template noch um eigene Texte ergänzen wollen, die nicht in TXT-Variablen vorgegeben sind, gibt es noch eine weitere Übersetzungsmöglichkeit:

In die Tabelle „uebersetzen“ in der Datenbank können komplette Texte oder Phrasen mit ihren jeweiligen Übersetzungen eingegeben werden. Dies wird am besten mit einem Datenbanktool wie z.B. PHPMyAdmin durchgeführt.

WICHTIG: Damit ein Text, der irgendwo in einem Template steht, durch diese Funktion richtig übersetzt werden kann, muss er genau so in die Tabelle „uebersetzen“ eingetragen werden.

Beispiel: Im Quelltext eines Templates steht:

„Herzlich Willkommen im Onlineshop von
 Max Mustermann!“

und in der Datenbank steht:

„Herzlich Willkommen im Onlineshop von
Max Mustermann!“

würde dieser Text aufgrund des falschen Zeilenumbruchs nicht als gleich erkannt werden
und somit auch nicht übersetzt.

...nutzt man die Newsletterstatistik in der Kundenauswertung?

Um die Newsletterstatistik im Shop richtig nutzen zu können, müssen Sie an jeden Link,
den Sie im Newsletter einbinden und der in Ihren Shop linkt am Ende mit einem Zusatz
versehen.

Der Zusatz für HTML-Newsletter ist „&nchk=html“. Für Text-Newsletter müssen Sie
„&nchk=txt“ anhängen.

Die Links müssen dann folgendermaßen aussehen:

`<a href="http://www.mein-enterpriseshop.de/artikeldet.php?proid=1234&nchk=html"
target="_blank">mein Link in den Shop`

`<a href="http://www.mein-enterpriseshop.de/artikeldet.php?proid=1234&nchk=txt"
target="_blank">mein Link in den Shop`

PowerShop Enterprise

Variablenbeschreibung

(für Designer und HTML-Profis)

Bitte beachten Sie bei der Erstellung die GROSS- und kleinschreibung.

Folgende Variablen sind auf JEDER Seite vorhanden:

{Link_index}

Verweis zur Startseite (index.php)

{Link_login}

Verweis zum Loginmenü (login.php)

{Link_impressum}

Verweis zum Impressum (impressum.php)

{Link_agb}

Verweis zu den AGBs (agb.php)

{Link_faq}

Verweis zur den FAQs

{Link_kontakt}

Verweis zur Kontaktseite (kontakt.php)

{Link_wkorb_gross}

Verweis zum Warenkorb (warenkorb.php)

{Link_angebote}

Verweis zur Angebotsseite

{Link_erstlogin}

Link zur Registrierung

{Link_preisliste}

Link zur Preisliste

{Link_versandkosten}

Link zur Versandkostenübersicht

{Angebote_klein}

Darstellung und Platzierung des Angebotsfensters

{Topartikel_klein}

Darstellung und Platzierung der Bestseller

{Login_klein}

Darstellung und Platzierung des Login-Menüs

{Suche_klein}

Darstellung und Platzierung der Suchmaske

{Sprachenauswahl}

Darstellung der Sprachenauswahl (Siehe auch: Wie benutzt man Mehrsprachigkeit?)

{Wgruppe_klein}

Darstellung und Platzierung der Warengruppen

{News_klein}

Darstellung und Platzierung der News

{Wkorb_klein}

Darstellung und Platzierung der Warenkorbs

{Wkorb_speichern}

Erzeugung der Lade- und Speichermöglichkeit für den Warenkorb

{Wetter}

Darstellung und Platzierung des Wetters

{angesehene_artikel_klein}

Darstellung und Platzierung der „zuletzt angesehenen Artikeln“

{Favoriten}

Darstellung und Platzierung der Favoriten

{Faq_gruppen}

Die FAQs

{shop_kopftext}

Bezeichnung Ihres Shops

{firma_logo}

Dateiname zu einem von Ihnen hinterlegten Firmenlogo

{Datum}

Anzeige des aktuellen Datums in der Form „Freitag, 06. Juni 2003“

{Impressum_firma}*

Ihr Firmenname

{Impressum_postfach}*

Damit ist ihre E-Mail-Adresse gemeint

**{Impressum_Strasse}*
Ihre Firmenstrasse**

**{Impressum_plz}*
Ihre Firmenpostleitzahl**

**{Impressum_ort}*
Ihre Firmenort
{Impressum_telefon1}*
Telefonnummer 1 Ihrer Firma**

**{Impressum_telefon2}
Telefonnummer 2 ihrer Firma**

**{Impressum_mobil}
Mobiltelefonnummer**

**{Impressum_fax}
Faxnummer Ihrer Firma**

**{Impressum_email}
Weitere E-Mail Ihrer Firma**

**{Impressum_geschaeftsfuehrer}*
Angabe des Geschäftsführers**

**{Impressum_internetdesigner}
Verantwortliche fürs Design**

**{Impressum_bankname}
Bankname Ihrer Firma**

**{Impressum_blz}
Bankleitzahl Ihrer Firma**

**{Impressum_kontonummer}
Kontonummer Ihrer Firma**

**{Impressum_gerichtsname}*
Name des Gerichtes Ihrer Firma**

**{Impressum_hrnummer}*
Handelsregisternummer Ihrer Firma**

**{Impressum_umstnummer}*
Umsatzsteuernummer Ihrer Firma**

**{Impressum_verantwortlichkeit}
Verantowortlichkeit gegenüber externen Links**

{Impressum_agb}

Hinweise zu den AGBs

{Oft_gesucht_klein}

Darstellung oft gesuchter Artikel

{Bewertung_artikel_klein}

Darstellung der am besten bewerteten Artikel

{Hersteller_klein}

Darstellung der Hersteller als Pull-Down_Menü

{Neuste_Artikel_klein}

Darstellung des neusten Artikel ab AFS-Kaufmann V4.6

{Newsletter_klein}

Darstellung eines Formulars zum Ein- und Austragen des Newsletters

{Wkorb_speichern}

Möglichkeit einen Warenkorb zu speichern und zu laden

{Wgruppe_toebene}

Gibt die erste Ebene der Warengruppenhirarchie aus

{Google_analytics}

Fügt den Dienst „Google Analytics“ in die Seite ein (Dazu muss im Adminmenü unter „Suchmaschinenoptimierung“ eine UA-Nummer eingetragen sein)

{Sessionid}

Session-ID des Nutzers

{Wgruppen_karteiurl1} bis {Wgruppen_karteiurl1000}

Hier lassen sich einzeln Links für jede einzelne Warengruppe erzeugen, um z.B. ein Karteikartensystem aufzubauen. Näheres dazu im Layout angos_kartei.

{Wgruppen_karteiname1} bis {Wgruppen_karteiname1000}

Hier lassen sich einzeln die Namen für jede einzelne Warengruppe erzeugen, um z.B. ein Karteikartensystem aufzubauen. Näheres dazu im Layout angos_kartei.

Dies kann folgendermaßen aussehen:

{Wgruppen_karteiname1}

Der maximale Wert für beide Variablen lässt sich im Adminmenü einstellen.

Folgende Variablen sind pro Seite möglich:

agb.html

Die Datei gibt die von Ihnen erstellten Allgemeinen Geschäftsbedingungen aus.

{Warenkorb_link_wkorb}

Link zurück zur Bestellseite (nur bedingt sichtbar)

angebote.html

Die Datei zeigt die aktuellen Angebote eines bestimmten Zeitraumes.

[Schleife_Start]

{Sonderpreis_artikelnummer}
Artikelnummer des Sonderpreises

{Sonderpreis_artikelbezeichnung}
Artikelbezeichnung des Sonderpreises

{Sonderpreis_langtext}
Artikelbeschreibung des Sonderpreises

{Sonderpreis_preis_vorher}
Preis bevor Artikel Sonderpreis wurde (wird durchgestrichen dargestellt)

{Sonderpreis_preis_nachher}
Preis des Sonderpreises der jetzt gilt

{Sonderpreis_bild_gross}
Bild des Sonderpreises

{Sonderpreis_bild_width}
Breite des Bildes

{Sonderpreis_bild_height}
Höhe des Bildes

{Sonderpreis_artdet_link}
Link zu den Details des Artikels

{Sonderpreis_preis_netto}
Nettopreis des Artikels

{Sonderpreis_preis_brutto}
Bruttopreis des Artikels

{Sonderpreis_preis_differenz}
Zeigt die Differenz vom normalen Preis zum Sonderpreis

{Sonderpreis_preis_prozentrabatt}
Zeigt die Differenz in Prozent

{Mwst}
Gibt aus, welche Art von Preisen der Kunde sieht, entweder „inkl. MwSt.“ oder „zzgl. MwSt“.

[Schleife_Ende]

{Neuste_Artikel_klein}

Darstellung des neusten Artikel ab AFS-Kaufmann V4.6

{Newsletter_klein}

Darstellung eines Formulars zum Ein- und Austragen des Newsletters

artikeldet.html

Die Datei zeigt die Details eines Artikels.

{angesehene_artikel_klein}

Darstellung und Platzierung der „zuletzt angesehenen Artikeln“

{Artikeldet_bestandsanzeige}

Bestandsanzeige als farbiger Punkt

{Artikeldet_inventur}

Aktuellen Artikelbestand (Zahl)

{Artikeldet_artikel}

Artikel-Index

{Artikeldet_mandant}

Mandantenzugehörigkeit, Verknüpfung mit Mandantentabelle

{Artikeldet_art}

Art des Artikels: 0=Artikel, 1=Direktfaktura, 2=Dienstleistung, 255 gelöscht

{Artikeldet_artikelnnummer}

Artikelnummer

{Artikeldet_eannummer}

EAN-Nummer

{Artikeldet_zusatznummer}

Freie Zusatznummer

{Artikeldet_grundanzeige}

Darstellung der Artikelgrundanzeige

{Artikeldet_warengruppe}

Warengruppenzugehörigkeit, Verknüpfung mit Warengruppentabelle

{Artikeldet_umsatzsteuer}

Umsatzsteuer, Verknüpfung mit Umsatzsteuertabelle

{Artikeldet_waehrung}

Währung, Verknüpfung mit Währungstabelle

{Artikeldet_bezeichnung}

Artikelbezeichnung

{Artikeldet_langtext}

Langtext, mehrzeilig

{Artikeldet_details}

Details des Artikels

{Artikeldet_werbetext1}

Werbetext des Artikels

{Artikeldet_eigen1}

Benennung der Eigenschaft 1 eines Artikels

{Artikeldet_eigenschaften1}

Klappbox der Eigenschaften 1 des Artikels

{Artikeldet_eigen2}

Benennung der Eigenschaft 1 eines Artikels

{Artikeldet_eigenschaften2}

Klappbox der Eigenschaften 2 des Artikels

{Artikeldet_bild_klein}

Kleines Bild des Artikels

{Artikeldet_bild_gross}

Grosses Bild des Artikels

{Artikeldet_bilder2}

Container für die Bilder 3-10

{Artikeldet_inventur}

Bestand des Artikels

{Artikeldet_hersteller}

Hersteller des Artikels

{Artikeldet_preiseinheit}

Preiseinheit (in der Artikelmaske steht hier Verpackungseinheit)

{Artikeldet_einheit }

Einheit (Stück, usw.)

{Artikeldet_ek}

EK (immer ohne MwSt)

{Artikeldet_kosten }

Kosten -> Zusatzkosten z.B. Versand (immer ohne MwSt)

{Artikeldet_lek }

letzte EK-Änderung

{Artikeldet_vk1}

VK 1

{Artikeldet_vk2}

VK 2

{Artikeldet_vk3}

VK 3

{Artikeldet_vk4}

VK 4

{Artikeldet_vk5}

VK 5

{Artikeldet_staffel_menge}

{Artikeldet_staffel_preis}

{Artikeldet_mindesbestand}

Mindestbestand

{Artikeldet_reserviert}

Reservierte Artikelanzahl (z.B. durch Auftragsbestätigung)

{Artikeldet_bestellt}

z.Z. bestellte Anzahl, die aber noch nicht eingetroffen ist

{Artikeldet_preisnetto}

Logisches-Feld : Falsch -> VK's incl. Steuer ; Wahr -> VK's zuzügl. Steuer

{Artikeldet_internet}

Logisches-Feld : Ja = Wahr ; Nein = Falsch -> wenn Ja, dann ist er ein Artikel für den Onlineshop

{Artikeldet_katalog}

Logisches-Feld : Ja = Wahr ; Nein = Falsch -> wenn Ja, dann ist er ein Artikel für den Katalog

{Artikeldet_volumen}

Volumen

{Artikeldet_nettogewicht}
Gewicht 1

{Artikeldet_bruttogewicht}
Gewicht 2

{Artikeldet_zusatz1}
alle 24 Zusatzfelder sind hier als Text enthalten 1. Zeile -> Zusatzfeld 1 bis Zeile 24
ist Zusatzfeld 24 (Memofeld)

{Artikeldet_zusatz2}
z.Z. keine Funktion

{Artikeldet_zusatz3}
z.Z. keine Funktion

{Artikeldet_sonderpreis}
Logisches-Feld : Ja = Wahr ; Nein = Falsch -> wenn Ja dann gilt der Sonderpreis

{Artikeldet_startseite }
Bei Sonderpreis soll Artikel auf Startseite zu sehen sein

{Artikeldet_spreisvon}
Artikel als Sonderpreis ab

{Artikeldet_spreisbis}
Artikel als Sonderpreis bis

{Artikeldet_spreis}
Sonderpreis -> VK

{Artikeldet_sonderrabatt}
Sonderpreis -> Rabatt

{Artikeldet_selekt}
Adresse selektiert >0

{Artikeldet_mody}
intern

{Artikeldet_hauptlager}

{Artikeldet_lagernummer}
Lagernummer

{Artikeldet_lagerort1 }
Lagerort 1

{Artikeldet_lagerort2 }
Lagerort 2

{Artikeldet_ZFeld1}
Zusatzfeld 1

{Artikeldet_ZFeld2}
Zusatzfeld 2

{Artikeldet_ZFeld3}
Zusatzfeld 3

... geht weiter bis

{Artikeldet_ZFeld24}
Zusatzfeld 24

{Artikeldet_langtext2}
Langtext für die 2. Sprache

{Artikeldet_langtext3}
Langtext für die 3. Sprache

{Artikeldet_langtext4}
Langtext für die 4. Sprache

{Artikeldet_langtext5}
Langtext für die 5. Sprache

{Artikeldet_werbetext2}
Werbetext für die 2. Sprache

{Artikeldet_werbetext3}
Werbetext für die 3. Sprache

{Artikeldet_werbetext4}
Werbetext für die 4. Sprache

{Artikeldet_werbetext5}
Werbetext für die 5. Sprache

{Artikeldet_linkname1}
Linkname 1

{Artikeldet_link1 }
Link 1

{Artikeldet_linkname2}
Linkname 2

{Artikeldet_link2}

Link2

{Artikeldet_hauptseite}

Artikel auf Hauptseite

{Artikeldet_ext_link1}

Externer Link (aus link1 und linkname1)

{Artikeldet_ext_link2}

Externer Link (aus link2 und linkname2)

{Artikeldet_bild_width}

Breite des Bildes

{Artikeldet_bild_height}

Höhe des Bildes

{Link_bewertung}

Link zu den Bewertungsdetails des Artikels

{Artikeldet_in_den_warenkorb}

Formular mit Anzahl-Feld, welches den Artikel zum Warenkorb zuführt

{Artikeldet_bewertung}

Darstellung der Kundenbewertung des Artikels

{Artikeldet_unterwarengruppen}

Darstellung der Unterwarengruppen des Artikels

{Artikeldet_preis}

Preis des Artikels mit Berücksichtigung von Sonderpreisen, verschiedenen VKs ...

{Artikeldet_preis_vorher}

Preis des Artikels vor Sonderpreis

{Artikeldet_preis_netto}

Nettopreis des Artikels

{Artikeldet_preis_brutto}

Bruttopreis des Artikels

{Mwst}

Gibt aus, welche Art von Preisen der Kunde sieht, entweder „inkl. MwSt.“ oder „zzgl. MwSt.“.

{Artikeldet_hierarch}

Darstellung der Warengruppe des Artikels der Fom (Handys -> Nokia -> ...)

{Artikeldet_hierarch_bild}

Darstellung wie oben, aber mit Warengruppenbildern

{Artikeldet_staffelung}

Zeigt die Preisstaffelung eines Artikels an, falls vorhanden (z.B. ab 5 Stück nur 4.99 EUR)

{Artikeldet_empfehlung}

Darstellung eines kleinen Formulars zur Eingabe einer E-Mail-Adresse, um einen bestimmten Artikel weiterzuempfehlen

{Googel_Plus}

Darstellung eines Buttons zur Empfehlung des Artikels auf dem Google+ Konto

{FB_Empfehlung}

Darstellung eines Buttons zur Empfehlung des Artikels auf dem Facebook Konto

{Twitter_Tweet}

Darstellung eines Buttons zur Empfehlung des Artikels auf dem Twitter Konto

{Artikeldet_wgruppenbeschreibung}

Darstellung der Warengruppenbeschreibung

{Artikeldet_wgruppenname}

Darstellung des Warengruppennamens

{Artikeldet_wgruppe_bild_klein}

Darstellung des kleinen Warengruppenbildes

{Artikeldet_wgruppe_bild_gross}

Darstellung des grossen Warengruppenbildes

Folgende Variablen betreffen das Cross-Selling

[Schleife_Start]

{Cross_artikel}

Artikel-Index

{Cross_mandant}

Mandantenzugehörigkeit, Verknüpfung mit Mandantentabelle

{Cross_art}

Art des Artikels: 0=Artikel, 1=Direktfaktura, 2=Dienstleistung, 255 gelöscht

{Cross_artikelnummer}

Artikelnummer

{Cross_eannummer}

EAN-Nummer

{Cross_zusatznummer}
Freie Zusatznummer

{Cross_warengruppe}
Warengruppenzugehörigkeit, Verknüpfung mit Warengruppentabelle

{Cross_umsatzsteuer}
Umsatzsteuer, Verknüpfung mit Umsatzsteuertabelle
{Cross_waehrung}
Währung, Verknüpfung mit Währungstabelle

{Cross_bezeichnung}
Artikelbezeichnung

{Cross_langtext}
Langtext, mehrzeilig

{Cross_details}
Details des Artikels

{Cross_werbetext}
Werbetext des Artikels

{Cross_eigen1}
Benennung der Eigenschaft 1 eines Artikels

{Cross_eigenschaften1}
Klappbox der Eigenschaften 1 des Artikels

{Cross_eigen2}
Benennung der Eigenschaft 1 eines Artikels

{Cross_eigenschaften2}
Klappbox der Eigenschaften 2 des Artikels

{Cross_bild_klein}
Kleines Bild des Artikels

{Cross_bild_gross}
Grosses Bild des Artikels

{Cross_ausrichtung}

{Cross_hersteller}
Hersteller des Artikels

{Cross_preiseinheit}
Preiseinheit (in der Artikelmaske steht hier Verpackungseinheit)

{Cross_einheit }
Einheit (Stück, usw.)

{Cross_ek}
EK (immer ohne MwSt)

{Cross_kosten }
Kosten -> Zusatzkosten z.B. Versand (immer ohne MwSt)

{Cross_lek }
letzte EK-Änderung

{Cross_vk1}
VK 1

{Cross_vk2}
VK 2

{Cross_vk3}
VK 3

{Cross_vk4}
VK 4

{Cross_vk5}
VK 5

{Cross_staffel_menge}

{Cross_staffel_preis}

{Cross_inventur}

{Cross_mindesbestand}
Mindestbestand

{Cross_reserviert}
Reservierte Artikelanzahl (z.B. durch Auftragsbestätigung)

{Cross_bestellt}
z.Z. bestellte Anzahl, die aber noch nicht eingetroffen ist

{Cross_preisnetto}
Logisches-Feld : Falsch -> VK's incl. Steuer ; Wahr -> VK's zuzügl. Steuer

{Cross_internet}
Logisches-Feld : Ja = Wahr ; Nein = Falsch -> wenn Ja, dann ist er ein Artikel für

{Cross_katalog}

Logisches-Feld : Ja = Wahr ; Nein = Falsch -> wenn Ja, dann ist er ein Artikel für den Katalog

{Cross_volumen}

Volumen

{Cross_nettogewicht}

Gewicht 1

{Cross_bruttogewicht}

Gewicht 2

{Cross_zusatz1}

alle 24 Zusatzfelder sind hier als Text enthalten 1. Zeile -> Zusatzfeld 1 bis Zeile 24 ist Zusatzfeld 24 (Memofeld)

{Cross_zusatz2}

z.Z. keine Funktion

{Cross_zusatz3}

z.Z. keine Funktion

{Cross_sonderpreis}

Logisches-Feld : Ja = Wahr ; Nein = Falsch -> wenn Ja dann gilt der Sonderpreis

{Cross_startseite }

Bei Sonderpreis soll Artikel auf Startseite zu sehen sein

{Cross_spreisvon}

Artikel als Sonderpreis ab

{Cross_spreisbis}

Artikel als Sonderpreis bis

{Cross_spreis}

Sonderpreis -> VK

{Cross_sonderrabatt}

Sonderpreis -> Rabatt

{Cross_selekt}

Adresse selektiert >0

{Cross_mody}

intern

{Cross_hauptlager}

{Cross_lagernummer}
Lagernummer

{Cross_lagerort1 }
Lagerort 1

{Cross_lagerort2 }
Lagerort 2

{Cross_Zfeld1}
Zusatzfeld 1

{Cross_Zfeld2}
Zusatzfeld 2

{Cross_Zfeld3}
Zusatzfeld 3

... geht weiter bis

{Cross_Zfeld24}
Zusatzfeld 24

{Cross_langtext2}
Langtext für die 2. Sprache

{Cross_langtext3}
Langtext für die 3. Sprache

{Cross_langtext4}
Langtext für die 4. Sprache

{Cross_langtext5}
Langtext für die 5. Sprache

{Cross_werbetext2}
Werbetext für die 2. Sprache

{Cross_werbetext3}
Werbetext für die 3. Sprache

{Cross_werbetext4}
Werbetext für die 4. Sprache

{Cross_werbetext5}
Werbetext für die 5. Sprache

{Cross_linkname1}

Linkname 1

{Cross_link1 }

Link 1

{Cross_linkname2}

Linkname 2

{Cross_link2}

Link2

{Cross_hauptseite}

Artikel auf Hauptseite

{Cross_favoriten}

Schaltfläche, um den Artikel den Favoriten des Kunden hinzuzufügen

{Cross_in_den_warenkorb}

Schaltfläche, um den Artikel dem warenkorb hinzuzufügen

{Cross_artdet_link}

Link zu den Details des Artikels

{Cross_bild_width}

Breite des Bildes

{Cross_bild_height}

Höhe des Bildes

{Cross_preis}

Preis des Artikels mit Berücksichtigung von Sonderpreisen, verschiedenen VKs ...

{Cross_link_zum_artikel}

Link zum entsprechenden Artikel (ohne Tag)

[Schleife_Ende]

{Neuste_Artikel_klein}

Darstellung des neusten Artikel ab AFS-Kaufmann V4.6

{Newsletter_klein}

Darstellung eines Formulars zum Ein- und Austragen des Newsletters

{Artikeldet_favoriten}

Formular, um (wenn angemeldet) den Artikel meinen Favoriten hinzuzufügen

{Artikeldet_zubehoer}

Zeigt den Zubehör pro Artikel an

artikelueber.html

Die Datei zeigt eine bestimmte Anzahl von Artikeln einer Warengruppe.

{Link_wkorb_gross}

Link zum Warenkorb (nur bedingt sichtbar)

{Artikelueber_warengruppennamen}

Name der Warengruppe der angezeigten Artikel

{Artikelueber_begrenzung}

Nummeriertes Inhaltsverzeichnis der Artikel pro Warengruppe (z.B. (1-8)(9-16)(17-24)...))

{Artikelueber_anzahl}

Zeigt die Anzahl der in der Warengruppe gefundenen Artikel

{Artikelueber_hierarchie}

Zeigt die Schachtelung der Warengruppe (z.B. Handys -> Nokia -> Zubehör -> ...)

{Artikelueber_unterwarengruppen}

Zeigt die möglichen Unterwarengruppen

{Artikelueber_bestandsanzeige}

Bestandsanzeige als farbiger Punkt

{Artikelueber_inventur}

Aktueller Artikelbestand

[Schleife_Start]

{Block_Kopf}

Diese Variable gruppiert die Artikelübersicht nach einem bestimmten Kriterium, das Sie im Admin-Menü einstellen können und zeigt die Überschrift dieser Kategorie an.

{Artikelueber_artikel}

Artikel-Index

{Artikelueber_mandant}

Mandantenzugehörigkeit, Verknüpfung mit Mandantentabelle

{Artikelueber_art}

Art des Artikels: 0=Artikel, 1=Direktfaktura, 2=Dienstleistung, 255 gelöscht

{Artikelueber_artikelnnummer}

Artikelnummer

{Artikelueber_eannummer}

{Artikelueber_zusatznummer}
Freie Zusatznummer

{Artikelueber_warengruppe}
Warengruppenzugehörigkeit, Verknüpfung mit Warengruppentabelle

{Artikelueber_umsatzsteuer}
Umsatzsteuer, Verknüpfung mit Umsatzsteuertabelle

{Artikelueber_waehrung}
Währung, Verknüpfung mit Währungstabelle

{Artikelueber_bezeichnung}
Artikelbezeichnung

{Artikelueber_grundanzeige}
Darstellung der Artikelgrundanzeige

{Artikelueber_langtext}
Langtext, mehrzeilig

{Artikelueber_details}
Details des Artikels

{Artikelueber_werbetext1}
Werbetext des Artikels

{Artikelueber_eigen1}
Benennung der Eigenschaft 1 eines Artikels

{Artikelueber_eigenschaften1}
Klappbox der Eigenschaften 1 des Artikels

{Artikelueber_eigen2}
Benennung der Eigenschaft 1 eines Artikels

{Artikelueber_eigenschaften2}
Klappbox der Eigenschaften 2 des Artikels

{Artikelueber_bild_klein}
Kleines Bild des Artikels

{Artikelueber_bild_gross}
Grosses Bild des Artikels

{Artikelueber_inventur}
Bestand des Artikels

{Artikelueber_hersteller}

Hersteller des Artikels

{Artikelueber_preiseinheit}

Preiseinheit (in der Artikelmaske steht hier Verpackungseinheit)

{Artikelueber_einheit }

Einheit (Stück, usw.)

{Artikelueber_ek}

EK (immer ohne MwSt)

{Artikelueber_kosten }

Kosten -> Zusatzkosten z.B. Versand (immer ohne MwSt)

{Artikelueber_lek }

letzte EK-Änderung

{Artikelueber_vk1}

VK 1

{Artikelueber_vk2}

VK 2

{Artikelueber_vk3}

VK 3

{Artikelueber_vk4}

VK 4

{Artikelueber_vk5}

VK 5

{Artikelueber_staffel_menge}

{Artikelueber_staffel_preis}

{Artikelueber_mindesbestand}

Mindestbestand

{Artikelueber_reserviert}

Reservierte Artikelanzahl (z.B. durch Auftragsbestätigung)

{Artikelueber_bestellt}

z.Z. bestellte Anzahl, die aber noch nicht eingetroffen ist

{Artikelueber_preisnetto}

Logisches-Feld : Falsch -> VK's incl. Steuer ; Wahr -> VK's zuzügl. Steuer

{Artikelueber_internet}

Logisches-Feld : Ja = Wahr ; Nein = Falsch -> wenn Ja, dann ist er ein Artikel für den Onlineshop

{Artikelueber_katalog}

Logisches-Feld : Ja = Wahr ; Nein = Falsch -> wenn Ja, dann ist er ein Artikel für den Katalog

{Artikelueber_volumen}

Volumen

{Artikelueber_nettogewicht}

Gewicht 1

{Artikelueber_bruttogewicht}

Gewicht 2

{Artikelueber_zusatz1}

alle 24 Zusatzfelder sind hier als Text enthalten 1. Zeile -> Zusatzfeld 1 bis Zeile 24 ist Zusatzfeld 24 (Memofeld)

{Artikelueber_zusatz2}

z.Z. keine Funktion

{Artikelueber_zusatz3}

z.Z. keine Funktion

{Artikelueber_sonderpreis}

Logisches-Feld : Ja = Wahr ; Nein = Falsch -> wenn Ja dann gilt der Sonderpreis

{Artikelueber_startseite }

Bei Sonderpreis soll Artikel auf Startseite zu sehen sein

{Artikelueber_spreisvon}

Artikel als Sonderpreis ab

{Artikelueber_spreisbis}

Artikel als Sonderpreis bis

{Artikelueber_spreis}

Sonderpreis -> VK

{Artikelueber_sonderrabatt}

Sonderpreis -> Rabatt

{Artikelueber_selekt}

Adresse selektiert >0

{Artikelueber_mody}

intern

{Artikelueber_hauptlager}

{Artikelueber_lagernummer}
Lagernummer

{Artikelueber_lagerort1 }
Lagerort 1

{Artikelueber_lagerort2 }
Lagerort 2

{Artikelueber_ZFeld1}
Zusatzfeld 1

{Artikelueber_ZFeld2}
Zusatzfeld 2

{Artikelueber_ZFeld3}
Zusatzfeld 3

... geht weiter bis

{Artikelueber_ZFeld24}
Zusatzfeld 24

{Artikelueber_langtext2}
Langtext für die 2. Sprache

{Artikelueber_langtext3}
Langtext für die 3. Sprache

{Artikelueber_langtext4}
Langtext für die 4. Sprache

{Artikelueber_langtext5}
Langtext für die 5. Sprache

{Artikelueber_werbetext2}
Werbetext für die 2. Sprache

{Artikelueber_werbetext3}
Werbetext für die 3. Sprache

{Artikelueber_werbetext4}
Werbetext für die 4. Sprache

{Artikelueber_werbetext5}

{Artikelueber_linkname1}
Linkname 1

{Artikelueber_link1 }
Link 1

{Artikelueber_linkname2}
Linkname 2

{Artikelueber_link2}
Link2

{Artikelueber_hauptseite}
Artikel auf Hauptseite

{Artikelueber_ext_link1}
Externer Link (aus link1 und linkname1)

{Artikelueber_ext_link2}
Externer Link (aus link2 und linkname2)

{Artikelueber_favoriten}
Schaltfläche, um den Artikel den Favoriten des Kunden hinzuzufügen

{Artikelueber_in_den_warenkorb}
Schaltfläche, um den Artikel dem warenkorb hinzuzufügen

{Artikelueber_artdet_link}
Link zu den Details des Artikels

{Artikelueber_bild_width}
Breite des Bildes

{Artikelueber_bild_height}
Höhe des Bildes

{Artikelueber_sortlink_X_auf} und **{Artikelueber_sortlink_X_ab}**
Erlaubt dem Kunden die Sortierung der Artikel selbst auf- oder absteigend einzustellen, für X = (bezeichnung, preis, hersteller, herstellernr, artikelnummer, eannummer)

{Artikelueber_preis}
Preis des Artikels mit Berücksichtigung von Sonderpreisen, verschiedenen VKs ...

{Artikelueber_preis_vorher}
Preis des Artikels vor Sonderpreis

{Artikelueber_preis_netto}

Nettopreis des Artikels

{Artikelueber_preis_brutto}

Bruttopreis des Artikels

{Artikelueber_staffelung}

Zeigt die Preisstaffelung eines Artikels an, falls vorhanden (z.B. ab 5 Stück nur 4.99 EUR)

{Mwst}

Gibt aus, welche Art von Preisen der Kunde sieht, entweder „inkl. MwSt.“ oder „zzgl. MwSt.“.

[Schleife_Ende]

{Artikelueber_wgruppenbeschreibung}

Darstellung der Warengruppenbeschreibung

{Artikelueber_wgruppe_bild_klein}

Darstellung des kleinen Warengruppenbildes (Voraussetzung ist AFS-Kaufmann mit Maskeneditor)

{Artikelueber_wgruppe_bild_gross}

Darstellung des grossen Warengruppenbildes (Voraussetzung ist AFS-Kaufmann mit Maskeneditor)

{Neuste_Artikel_klein}

Darstellung des neusten Artikel ab AFS-Kaufmann V4.6

{Newsletter_klein}

Darstellung eines Formulars zum Ein- und Austragen des Newsletters

{Artikelueber_unterwarengruppen_bild}

Darstellung der Unterwarengruppen mit Bildern

bewertung.html

Die Datei zeigt, wie ein bestimmter Artikel von den Kunden bewertet worden ist.

{angesehene_artikel_klein}

Darstellung und Platzierung der „zuletzt angesehenen Artikeln“

{Bewertung_skala}

Formular zur Bewertung eines Artikels

{Bewertung_artikelname}

Name des zu bewertenden Artikels

{Bewertung_anzahl}

Anzahl der Bewertungen, die bisher von Kunden über diesen Artikel gemacht wurden

{Bewertung_durschnittl_bewertung}

Note, die der Artikel im Durschnitt von den Kunden bekommen hat

[Schleife_Start]

{Bewertung_author}

Name des Authors der Bewertung

{Bewertung_kommentar}

Kommentar, den der Author zu dem Artikel geschrieben hat

{Bewertung_punkte}

Bewertung des Authors

[Schleife_Ende]

{Neuste_Artikel_klein}

Darstellung des neusten Artikel ab AFS-Kaufmann V4.6

{Newsletter_klein}

Darstellung eines Formulars zum Ein- und Austragen des Newsletters

closelogin.html

Die Datei zeigt eine Bestätigung nach Abmelden des Kunden vom System.

{angesehene_artikel_klein}

Darstellung und Platzierung der „zuletzt angesehenen Artikeln“

{Closelogin_bestatigung}

Text, den der Kunde sieht, wenn er sich abmeldet.

{Neuste_Artikel_klein}

Darstellung des neusten Artikel ab AFS-Kaufmann V4.6

{Newsletter_klein}

Darstellung eines Formulars zum Ein- und Austragen des Newsletters

erstlogin.html

Die Datei zeigt das Formular für Erstkunden.

{erstlogin_formular}

Ausgabe des Formulars für Erstkunden.

{Neuste_Artikel_klein}

Darstellung des neusten Artikel ab AFS-Kaufmann V4.6

{Newsletter_klein}

Darstellung eines Formulars zum Ein- und Austragen des Newsletters

ext_advert.html

Die Datei gibt ein Formular zur Generierung eines Werbebanners aus. Die Datei generiert PHP-Code, der von Kunden in die eigene Internet-Seite eingebaut werden kann.

Kunden müssen für diese Funktionen im System angemeldet sein.

{Ext_formular}

Erzeugt ein Formular zur Generierung des Banners

{Ext_formtest}

Zeigt, wie das Werbebanner aussehen würde

{Ext_einbaucode}

Erzeugt ein Textfeld, in welchem der generierte PHP-Code angezeigt wird. Dieser kann einfach markiert und kopiert werden und in die eigene Internetseite eingebaut werden.

{Neuste_Artikel_klein}

Darstellung des neusten Artikel ab AFS-Kaufmann V4.6

{Newsletter_klein}

Darstellung eines Formulars zum Ein- und Austragen des Newsletters

faq.html

Die Datei die FAQs (Frequently Asked Questions -> Häufig gestellte Fragen)

{angesehene_artikel_klein}

Darstellung und Platzierung der „zuletzt angesehenen Artikeln“

{Faq_fragen}

FAQ-Fragen der jeweiligen Gruppe

{Faq_antworten}

FAQ-Antworten zu den obigen Fragen der jeweiligen Gruppen

{Faq_gruppen}

Die FAQs

{Neuste_Artikel_klein}

Darstellung des neusten Artikel ab AFS-Kaufmann V4.6

{Newsletter_klein}

Darstellung eines Formulars zum Ein- und Austragen des Newsletters

impressum.html

Die Datei zeigt Ihr Impressum an.

{angesehene_artikel_klein}

Darstellung und Platzierung der „zuletzt angesehenen Artikeln“

{Neuste_Artikel_klein}

Darstellung des neusten Artikel ab AFS-Kaufmann V4.6

{Newsletter_klein}

Darstellung eines Formulars zum Ein- und Austragen des Newsletters

{Impressum_infos}

Weitere Informationen für Ihr Impressum, im Adminmenü einzugeben

Wir möchten an dieser Stelle nochmals deutlich sagen, dass die Angaben, die mit einem Sternchen * markiert sind, PFLICHT sind, insbesondere bei einem Shopsystem.

Wir übernehmen keine Verantwortung bei Nichteinhaltung dieser Einträge.

Desweiteren müssen die AGBs, sowie das Impressum auf Ihrer Internetseite, sowie im Shopsystem leicht zu finden und verständlich sein.

Sie finden im Internet über ein Suchmaschine leicht Information (oder schauen Sie direkt unter <http://www.digi-info.de/di.html>, dort ist ein Impressum-Builder zu finden).

index.html

Die Startseite ihres Shops.

{angesehene_artikel_klein}

Darstellung und Platzierung der „zuletzt angesehenen Artikeln“

[Schleife_Start]

{Sonderpreis_artikel}

Artikel-Index

{Sonderpreis_mandant}

Mandantenzugehörigkeit, Verknüpfung mit Mandantentabelle

{Sonderpreis_art}

Art des Artikels: 0=Artikel, 1=Direktfaktura, 2=Dienstleistung, 255 gelöscht

{Sonderpreis_artikelnummer}

Artikelnummer

{Sonderpreis_eannummer}

EAN-Nummer

{Sonderpreis_zusatznummer}

Freie Zusatznummer

{Sonderpreis_warengruppe}

Warengruppenzugehörigkeit, Verknüpfung mit Warengruppentabelle

{Sonderpreis_umsatzsteuer}

Umsatzsteuer, Verknüpfung mit Umsatzsteuertabelle

{Sonderpreis_waehrung}

Währung, Verknüpfung mit Währungstabelle

{Sonderpreis_bezeichnung}

Artikelbezeichnung

{Sonderpreis_langtext}

Langtext, mehrzeilig

{Sonderpreis_details}

Details des Artikels

{Sonderpreis_werbetext}

Werbetext des Artikels

{Sonderpreis_eigen1}

Benennung der Eigenschaft 1 eines Artikels

{Sonderpreis_eigenschaften1}

Klappbox der Eigenschaften 1 des Artikels

{Sonderpreis_eigen2}

Benennung der Eigenschaft 1 eines Artikels

{Sonderpreis_eigenschaften2}

Klappbox der Eigenschaften 2 des Artikels

{Sonderpreis_bild_klein}

Kleines Bild des Artikels

{Sonderpreis_bild_gross}

Grosses Bild des Artikels

{Sonderpreis_ausrichtung}

{Sonderpreis_hersteller}

Hersteller des Artikels

{Sonderpreis_preiseinheit}

Preiseinheit (in der Artikelmaske steht hier Verpackungseinheit)

{Sonderpreis_einheit }

Einheit (Stück, usw.)

{Sonderpreis_ek}

EK (immer ohne MwSt)

{Sonderpreis_kosten }

Kosten -> Zusatzkosten z.B. Versand (immer ohne MwSt)

{Sonderpreis_lek }

letzte EK-Änderung

{Sonderpreis_vk1}

VK 1

{Sonderpreis_vk2}

VK 2

{Sonderpreis_vk3}

VK 3

{Sonderpreis_vk4}

VK 4

{Sonderpreis_vk5}

VK 5

{Sonderpreis_staffel_menge}

{Sonderpreis_staffel_preis}

{Sonderpreis_inventur}

{Sonderpreis_mindesbestand}

Mindestbestand

{Sonderpreis_reserviert}

Reservierte Artikelanzahl (z.B. durch Auftragsbestätigung)

{Sonderpreis_bestellt}

z.Z. bestellte Anzahl, die aber noch nicht eingetroffen ist

{Sonderpreis_preisnetto}

Logisches-Feld : Falsch -> VK's incl. Steuer ; Wahr -> VK's zuzügl. Steuer

{Sonderpreis_internet}

Logisches-Feld : Ja = Wahr ; Nein = Falsch -> wenn Ja, dann ist er ein Artikel für den Onlineshop

{Sonderpreis_katalog}

Logisches-Feld : Ja = Wahr ; Nein = Falsch -> wenn Ja, dann ist er ein Artikel für den Katalog

{Sonderpreis_volumen}

Volumen

{Sonderpreis_nettogewicht}

Gewicht 1

{Sonderpreis_bruttogewicht}

Gewicht 2

{Sonderpreis_zusatz1}

alle 24 Zusatzfelder sind hier als Text enthalten 1. Zeile -> Zusatzfeld 1 bis Zeile 24 ist Zusatzfeld 24 (Memofeld)

{Sonderpreis_zusatz2}

z.Z. keine Funktion

{Sonderpreis_zusatz3}

z.Z. keine Funktion

{Sonderpreis_sonderpreis}

Logisches-Feld : Ja = Wahr ; Nein = Falsch -> wenn Ja dann gilt der Sonderpreis

{Sonderpreis_startseite }

Bei Sonderpreis soll Artikel auf Startseite zu sehen sein

{Sonderpreis_spreisvon}

Artikel als Sonderpreis ab

{Sonderpreis_spreisbis}

Artikel als Sonderpreis bis

{Sonderpreis_spreis}

Sonderpreis -> VK

{Sonderpreis_sonderrabatt}

Sonderpreis -> Rabatt

{Sonderpreis_selekt}

Adresse selektiert >0

{Sonderpreis_mody}

intern

{Sonderpreis_hauptlager}

{Sonderpreis_lagernummer}

Lagernummer

{Sonderpreis_lagerort1 }

Lagerort 1

{Sonderpreis_lagerort2 }

Lagerort 2

{Sonderpreis_Zfeld1}

Zusatzfeld 1

{Sonderpreis_Zfeld2}

Zusatzfeld 2

{Sonderpreis_Zfeld3}

Zusatzfeld 3

... geht weiter bis

{Sonderpreis_Zfeld24}

Zusatzfeld 24

{Sonderpreis_langtext2}

Langtext für die 2. Sprache

{Sonderpreis_langtext3}

Langtext für die 3. Sprache

{Sonderpreis_langtext4}

Langtext für die 4. Sprache

{Sonderpreis_langtext5}

Langtext für die 5. Sprache

{Sonderpreis_werbetext2}

Werbetext für die 2. Sprache

{Sonderpreis_werbetext3}
Werbetext für die 3. Sprache

{Sonderpreis_werbetext4}
Werbetext für die 4. Sprache

{Sonderpreis_werbetext5}
Werbetext für die 5. Sprache

{Sonderpreis_linkname1}
Linkname 1

{Sonderpreis_link1 }
Link 1

{Sonderpreis_linkname2}
Linkname 2

{Sonderpreis_link2}
Link2

{Sonderpreis_hauptseite}
Artikel auf Hauptseite

{Sonderpreis_ext_link1}
Externer Link (aus link1 und linkname1)

{Sonderpreis_ext_link2}
Externer Link (aus link2 und linkname2)
{Sonderpreis_bild_width}
Bildbreite

{Sonderpreis_bild_height}
Bildhöhe

{Sonderpreis_artdet_link}
Link zu der Detailseite des Artikels

{Sonderpreis_preis}
Preis des Artikels mit Berücksichtigung von Sonderpreisen, verschiedenen VKs ...

{Sonderpreis_preis_vorher}
Preis des Artikels vor Rabatt

{Sonderpreis_preis_netto}
Nettopreis des Artikels

{Sonderpreis_preis_brutto}
Bruttopreis des Artikels

{Sonderpreis_staffelung}

Darstellung der Staffelpreise des Artikels

{Sonderpreis_in_den_warenkorb}

Button, um den Artikel in den Warenkorb zu legen

{Mwst}

Gibt aus, welche Art von Preisen der Kunde sieht, entweder „inkl. MwSt.“ oder „zzgl. MwSt.“.

[Schleife_Ende]

{Neuste_Artikel_klein}

Darstellung des neusten Artikel ab AFS-Kaufmann V4.6

{Newsletter_klein}

Darstellung eines Formulars zum Ein- und Austragen des Newsletters

{Angebote_begrenzung}

Begrenzung der Angebote auf der Startseite

{Google_Plus}

Darstellung eines Buttons zur Empfehlung des Artikels auf dem Google+ Konto

{FB_Empfehlung}

Darstellung eines Buttons zur Empfehlung des Artikels auf dem Facebook Konto

{Twitter_Tweet}

Darstellung eines Buttons zur Empfehlung des Artikels auf dem Twitter Konto

kontakt.html

Über diese Seite bekommt der Kunde ein Formular zu sehen, über jenes er sich mit dem Betreiber des Shops in Verbindung setzen kann.

{angesehene_artikel_klein}

Darstellung und Platzierung der „zuletzt angesehenen Artikeln“

{Kontakt_formular}

Darstellung und Platzierung der Kontaktformulars

{Neuste_Artikel_klein}

Darstellung des neusten Artikel ab AFS-Kaufmann V4.6

{Newsletter_klein}

Darstellung eines Formulars zum Ein- und Austragen des Newsletters

Über diese Seite kann ein Kunde seine Lieferadresse ändern.

{angesehene_artikel_klein}

Darstellung und Platzierung der „zuletzt angesehenen Artikeln“

{Link_wkorb_gross}

Link zum Warenkorb (nur in bestimmten Situationen sichtbar)

{Lieferadresse_aendern}

Formular zur Änderung der Lieferadresse des Kunden

{Lieferadresse_bestaetigung}

Bestätigung der Änderung, bzw. Rückweisung der Änderung

{Neuste_Artikel_klein}

Darstellung des neusten Artikel ab AFS-Kaufmann V4.6

{Newsletter_klein}

Darstellung eines Formulars zum Ein- und Austragen des Newsletters

{Lieferaendern_link_zum_wkorb}

Verlinkt in die Kasse

{Lieferaendern_link_zum_wkorb_bild}

Verlinkt in die Kasse mit Bild

login.html

Über diese Seite können die Kunden sich einloggen.

Auch hier werden Ihre HTML-Kenntnisse noch einmal verstärkt gebraucht. Sie können beim Login wählen, wie sich Kunden anmelden sollen, über E-Mail und Passwort oder Kundennummer und Postleitzahl. Dazu wählen Sie unten den entsprechenden HTML-Code aus. Vergessen Sie nicht im Admin-Menü die entsprechende Login-Art zu aktivieren. Sie müssen erneut ein Formular erstellen, hier die Details:

Anmeldung mit E-Mail und Passwort

```
<form name="anmeldung" method="post"
action="sendlogin.php">
  <input type="hidden" name="loginradio" value="kunde2">
  E-Mail:
  <input type="text" name="email" size="15">
  Passwort:
  <input type="password" name="passwort" size="15">
```

```
<input type="submit" name="ok2" value="Ok"></td>
</form>
```

Anmeldung mit Kundennummer und PLZ

```
<form name="anmeldung" method="post"
action="sendlogin.php">
  <input type="hidden" name="loginradio" value="kunde2">
    Kundennummer:
    <input type="password" name="kundennummer" size="15">
    PLZ:
    <input type="password" name="plz" size="15">
    <input type="submit" name="ok22" value="Ok">
</form>
```

Die Formular-Tags müssen Sie in Ihr Template übernehmen. Diese sind in den Standardlayouts integriert und können übernommen werden.

{angesehene_artikel_klein}

Darstellung und Platzierung der „zuletzt angesehenen Artikeln“

{Neuste_Artikel_klein}

Darstellung des neusten Artikel ab AFS-Kaufmann V4.6

{Newsletter_klein}

Darstellung eines Formulars zum Ein- und Austragen des Newsletters

news.html

Diese Seite zeigt die aktuellen News Ihrer Firma an.

{angesehene_artikel_klein}

Darstellung und Platzierung der „zuletzt angesehenen Artikeln“

{News_header}

Überschrift des Newsartikels

{News_inhalt}

Langtext des Newsartikels

{News_bild}

Bild 1 des Newsartikels

{News_bild_width}

Breite des Bildes in px

{News_bild_height}

Höhe des Bildes in px

{Neuste_Artikel_klein}

Darstellung des neusten Artikel ab AFS-Kaufmann V4.6

{Newsletter_klein}

Darstellung eines Formulars zum Ein- und Austragen des Newsletters

newsletter.html

Diese Seite dient dem Ein- und Austragen des Newsletters. Sie muss nur vorhanden sein.

{angesehene_artikel_klein}

Darstellung und Platzierung der „zuletzt angesehenen Artikeln“

{Neuste_Artikel_klein}

Darstellung des neusten Artikel ab AFS-Kaufmann V4.6

{Newsletter_meldung}

Zeigt den Status der Aktion beim Ein- und Austragen in den Newsletter-Verteiler

{Newsletter_klein}

Darstellung eines Formulars zum Ein- und Austragen des Newsletters

passweg.html

Die Datei gibt ein Formular zur Anforderung des Passworts aus, falls dieses vergessen wurde.

{angesehene_artikel_klein}

Darstellung und Platzierung der „zuletzt angesehenen Artikeln“

{Favoriten}

Darstellung und Platzierung der Favoriten

{Warenkorb_link_wkorb}

Link zurück zur Bestellseite (nur bedingt sichtbar)

{Passweg_formular}

Formular zur Eingabe der E-Mail-Adresse

{Neuste_Artikel_klein}

Darstellung des neusten Artikel ab AFS-Kaufmann V4.6

{Newsletter_klein}

Darstellung eines Formulars zum Ein- und Austragen des Newsletters

Die Datei gibt die Historie der Bestellungen des Kunden aus.

{angesehene_artikel_klein}

Darstellung und Platzierung der „zuletzt angesehenen Artikeln“

{Pers_Best_bestellungen}

Darstellung der letzten Bestellungen (die letzten 50)

{Neuste_Artikel_klein}

Darstellung des neusten Artikel ab AFS-Kaufmann V4.6

{Newsletter_klein}

Darstellung eines Formulars zum Ein- und Austragen des Newsletters

preisliste.html

Die Datei gibt eine Preisliste mit allen Artikeln aus (HTML- und CSV-Format).

{angesehene_artikel_klein}

Darstellung und Platzierung der „zuletzt angesehenen Artikeln“

{Neuste_Artikel_klein}

Darstellung des neusten Artikel ab AFS-Kaufmann V4.6

{Newsletter_klein}

Darstellung eines Formulars zum Ein- und Austragen des Newsletters

senderstlogin.html

Prüft die Daten des Kunden bei der ersten Anmeldung.

{angesehene_artikel_klein}

Darstellung und Platzierung der „zuletzt angesehenen Artikeln“

{Senderstlogin_bestaetigung}

Meldung nach erfolgreichem Einloggen.

{Senderstlogin_link_zum_wkorb}

Direkter Link wieder in den Warenkorb (bei gefülltem Warenkorb)

{Neuste_Artikel_klein}

Darstellung des neusten Artikel ab AFS-Kaufmann V4.6

{Newsletter_klein}

Darstellung eines Formulars zum Ein- und Austragen des Newsletters

{Senderstlogin_link_zum_wkorb}

Linkt auf die Kasse

{Senderstlogin_link_zum_wkorb_bild}

Linkt auf die Kasse mit Bild

{Senderstlogin_fortschritt_1}

Zeigt Fortschrittsbalken 1 an

sendlogin.html

Prüft die Daten des Kunden beim Einloggen im Shop.

{angesehene_artikel_klein}

Darstellung und Platzierung der „zuletzt angesehenen Artikeln“

{Sendlogin_text}

Bestätigung der Anmeldung

{Sendlogin_history}

Letzte Bestellungen des Kunden

{Sendlogin_persdaten}

Persönliche Daten des Kunden

{Sendlogin_link_zum_wkorb}

Direkter Link wieder in den Warenkorb (bei gefülltem Warenkorb)

{Neuste_Artikel_klein}

Darstellung des neusten Artikel ab AFS-Kaufmann V4.6

{Newsletter_klein}

Darstellung eines Formulars zum Ein- und Austragen des Newsletters

{Sendlogin_link_zum_wkorb}

Linkt auf die Kasse

{Sendlogin_link_zum_wkorb_bild}

Linkt auf die Kasse mit Bild

{Sendlogin_fortschritt_1}

Zeigt Fortschrittsbalken 1 an

suche.html

Darstellung der Suche /Suchergebnisse.

{angesehene_artikel_klein}

Darstellung und Platzierung der „zuletzt angesehenen Artikeln“

{Suche_anzahl_treffer}

Zeigt die Anzahl der Treffer bei der Suche

{Suche_bestandsanzeige}

Darstellung der Artikelbestandsanzeige

{Suche_erweitert}

Zeigt ein Formular zur weiteren Suche (Sortierung, Suche nach Artikelnummer usw.)

[Schleife_Start]

{Suche_artikel}

Artikel-Index

{Suche_mandant}

Mandantenzugehörigkeit, Verknüpfung mit Mandantentabelle

{Suche_art}

Art des Artikels: 0=Artikel, 1=Direktfaktura, 2=Dienstleistung, 255 gelöscht

{Suche_artikelnummer}

Artikelnummer

{Suche_in_den_warenkorb}

Darstellung des Formulars, um Artikel in den Warenkorb zu legen

{Suche_eannummer}

EAN-Nummer

{Suche_zusatznummer}

Freie Zusatznummer

{Suche_warengruppe}

Warengruppenzugehörigkeit, Verknüpfung mit Warengruppentabelle

{Suche_umsatzsteuer}

Umsatzsteuer, Verknüpfung mit Umsatzsteuertabelle

{Suche_waehrung}

Währung, Verknüpfung mit Währungstabelle

{Suche_bezeichnung}

Artikelbezeichnung

{Suche_langtext}

Langtext, mehrzeilig

{Suche_details}

Details des Artikels

{Suche_werbetext}

Werbetext des Artikels

{Suche_eigen1}

Benennung der Eigenschaft 1 eines Artikels

{Suche_eigenschaften1}

Klappbox der Eigenschaften 1 des Artikels

{Suche_eigen2}

Benennung der Eigenschaft 1 eines Artikels

{Suche_eigenschaften2}

Klappbox der Eigenschaften 2 des Artikels

{Suche_bild_klein}

Kleines Bild des Artikels

{Suche_bild_gross}

Grosses Bild des Artikels

{Suche_in_den_warenkorb}

Gibt die Schaltfläche aus, um den Artikel in den Warenkorb zu legen

{Suche_hersteller}

Hersteller des Artikels

{Suche_preiseinheit}

Preiseinheit (in der Artikelmaske steht hier Verpackungseinheit)

{Suche_einheit }

Einheit (Stück, usw.)

{Suche_ek}

EK (immer ohne MwSt)

{Suche_kosten }

Kosten -> Zusatzkosten z.B. Versand (immer ohne MwSt)

{Suche_lek }

letzte EK-Änderung

{Suche_vk1}

VK 1

{Suche_vk2}

VK 2

{Suche_vk3}

VK 3

{Suche_vk4}
VK 4

{Suche_vk5}
VK 5

{Suche_staffel_menge}

{Suche_staffel_preis}

{Suche_inventur}

{Suche_mindesbestand}
Mindestbestand

{Suche_reserviert}
Reservierte Artikelanzahl (z.B. durch Auftragsbestätigung)

{Suche_bestellt}
z.Z. bestellte Anzahl, die aber noch nicht eingetroffen ist

{Suche_preisnetto}
Logisches-Feld : Falsch -> VK's incl. Steuer ; Wahr -> VK's zuzügl. Steuer

{Suche_internet}
Logisches-Feld : Ja = Wahr ; Nein = Falsch -> wenn Ja, dann ist er ein Artikel für den Onlineshop

{Suche_katalog}
Logisches-Feld : Ja = Wahr ; Nein = Falsch -> wenn Ja, dann ist er ein Artikel für den Katalog

{Suche_volumen}
Volumen

{Suche_nettogewicht}
Gewicht 1

{Suche_bruttogewicht}
Gewicht 2

{Suche_zusatz1}
alle 24 Zusatzfelder sind hier als Text enthalten 1. Zeile -> Zusatzfeld 1 bis Zeile 24 ist Zusatzfeld 24 (Memofeld)

{Suche_zusatz2}
z.Z. keine Funktion

{Suche_zusatz3}
z.Z. keine Funktion

{Suche_sonderpreis}
Logisches-Feld : Ja = Wahr ; Nein = Falsch -> wenn Ja dann gilt der Sonderpreis

{Suche_startseite }
Bei Sonderpreis soll Artikel auf Startseite zu sehen sein

{Suche_spreisvon}
Artikel als Sonderpreis ab

{Suche_spreisbis}
Artikel als Sonderpreis bis

{Suche_spreis}
Sonderpreis -> VK

{Suche_sonderrabatt}
Sonderpreis -> Rabatt

{Suche_selekt}
Adresse selektiert >0

{Suche_mody}
intern

{Suche_hauptlager}

{Suche_lagernummer}
Lagernummer

{Suche_lagerort1 }
Lagerort 1

{Suche_lagerort2 }
Lagerort 2

{Suche_ZFeld1}
Zusatzfeld 1

{Suche_ZFeld2}
Zusatzfeld 2

{Suche_ZFeld3}
Zusatzfeld 3

... geht weiter bis

{Suche_ZFeld24}

Zusatzfeld 24

{Suche_langtext2}

Langtext für die 2. Sprache

{Suche_langtext3}

Langtext für die 3. Sprache

{Suche_langtext4}

Langtext für die 4. Sprache

{Suche_langtext5}

Langtext für die 5. Sprache

{Suche_werbetext2}

Werbetext für die 2. Sprache

{Suche_werbetext3}

Werbetext für die 3. Sprache

{Suche_werbetext4}

Werbetext für die 4. Sprache

{Suche_werbetext5}

Werbetext für die 5. Sprache

{Suche_linkname1}

Linkname 1

{Suche_link1 }

Link 1

{Suche_linkname2}

Linkname 2

{Suche_link2}

Link2

{Suche_hauptseite}

Artikel auf Hauptseite

{Suche_ext_link1}

Externer Link (aus link1 und linkname1)

{Suche_ext_link2}

Externer Link (aus link2 und linkname2)

{Suche_Link_artikeldet}

Link zu dem gefundenen Artikel

{Suche_preis}

Preis des Artikels mit Berücksichtigung von Sonderpreisen, verschiedenen VKs ...

{Suche_preis_netto}

Nettopreis des Artikels

{Suche_preis_brutto}

Bruttopreis des Artikels

{Suche_preis_vorher}

Preis vor den Sonderpreis

{Mwst}

Gibt aus, welche Art von Preisen der Kunde sieht, entweder „inkl. MwSt.“ oder „zzgl. MwSt.“.

[Schleife_Ende]

{Neuste_Artikel_klein}

Darstellung des neusten Artikel ab AFS-Kaufmann V4.6

{Newsletter_klein}

Darstellung eines Formulars zum Ein- und Austragen des Newsletters

vorlage.html

Diese Datei dient dazu, weitere Seiten, die nicht zum Shop gehören, in das System einzubauen.

Erzeugen Sie hierzu einfach in dem gewünschten Template (z.B. in dem Verzeichnis /shopverzeichnis/templates/afs/ eine weitere HTML-Datei (mit der Endung .html) beliebigen Namens und beliebigen Inhalts. Die unten aufgelisteten Standardvariablen können Sie beim Aufbau des Layouts verwenden.

Diese Datei wird nun wie folgt angesteuert:

http://www.meineSeite.de/shop/vorlage.php?vorlage=NAME_DER_HTML_DATEI

Für NAME_DER_HTML_DATEI setzen Sie bitte den Namen der in dem Template erzeugten HTML-Datei ein, ohne die Endung .html

{angesehene_artikel_klein}

Darstellung und Platzierung der „zuletzt angesehenen Artikeln“

{Neuste_Artikel_klein}

Darstellung des neusten Artikel ab AFS-Kaufmann V4.6

{Newsletter_klein}

Darstellung eines Formulars zum Ein- und Austragen des Newsletters

warengruppen.html

Darstellung eine Liste der Warengruppen.

{angesehene_artikel_klein}

Darstellung und Platzierung der „zuletzt angesehenen Artikeln“

{Warengruppe_liste}

Gibt eine Liste der Warengruppen aus.

{Neuste_Artikel_klein}

Darstellung des neusten Artikel ab AFS-Kaufmann V4.6

{Newsletter_klein}

Darstellung eines Formulars zum Ein- und Austragen des Newsletters

warenkorb.html

Darstellung des Warenkorbs

{angesehene_artikel_klein}

Darstellung und Platzierung der „zuletzt angesehenen Artikeln“

{Wkorb_lieferadresse}

Ausgabe der Lieferadresse des Kunden

{Wkorb_einz_pos}

Ausgabe der einzelnen Positionen des Warenkorbs

{Wkorb_rechnungsadresse_anrede}

Anrede in Rechnungsadresse

{Wkorb_rechnungsadresse_vorname}

Vorname in Rechnungsadresse

{Wkorb_rechnungsadresse_nachname}

Nachname in Rechnungsadresse

{Wkorb_schnellsuche}

Ajax-Suche für schnelles Finden und Einkaufen von Artikeln

{Wkorb_rechnungsadresse_firma1}

Firmenname in Rechnungsadresse

{Wkorb_rechnungsadresse_strasse}
Strasse in Rechnungsadresse

{Wkorb_rechnungsadresse_plz}
Postleitzahl in Rechnungsadresse

{Wkorb_rechnungsadresse_wohnort}
Wohnort in Rechnungsadresse

{Wkorb_rechnungsadresse_land}
Land in Rechnungsadresse

{Wkorb_rechnungsadresse_email}
Email in Rechnungsadresse

{Wkorb_angemeldet}
Prüfung ob angemeldet

{Wkorb_versandarten}
Auflistung der Versandarten

{Wkorb_versandarten_check}
Prüfung ob Versandart gewählt

{Wkorb_gutschein_check}
Prüfung ob Gutschein gewählt

{Wkorb_zahlart_check}
Prüfung ob Zahlart gewählt

{Wkorb_zwischensumme1}
Zwischensumme der Artikel ohne Versandkosten

{Wkorb_versandkosten}
Versandkosten

{Wkorb_zwischensumme2}
Zwischensumme der Artikel mit Versandkosten

{Wkorb_mwst}
Enthaltene Mehrwertsteuer

{Wkorb_mindermengenaufschlag}
Mindermengenaufschlag

{Wkorb_gesamtsumme}
Gesamtsumme des Warenkorbs

{Wkorb_mindestbestellwert}

Prüfung ab Mindestbestellwert überschritten

{Wkorb_ausdruck}

Druckbutton zum Ausdruck des Warenkorbs

{Wkorb_gutschein_einloesen}

Formular zum Einlösen eines Gutscheins

{Wkorb_gutscheinwert}

Wert des Gutscheins

{Wkorb_link_zur_kasse}

Link zur Kasse

{Zahlart_zahlarten}

Auflistung der angebotenen Zahlarten

{Link_lieferadresse_aendern}

Link zum Ändern der Lieferadresse

{Wkorb_weiter_einkaufen}

Link in die Warengruppen

{Wkorb_zurueck_zur_wgruppe}

Link in die letzte Warengruppen

Folgende Variablen betreffen das Cross-Selling

[Schleife_Start]

{Wkorbcross_artikel}

Artikel-Index

{Wkorbcross_mandant}

Mandantenzugehörigkeit, Verknüpfung mit Mandantentabelle

{Wkorbcross_art}

Art des Artikels: 0=Artikel, 1=Direktfaktura, 2=Dienstleistung, 255 gelöscht

{Wkorbcross_artikelnnummer}

Artikelnummer

{Wkorbcross_eannummer}

EAN-Nummer

{Wkorbcross_zusatznummer}

Freie Zusatznummer

{Wkorbcross_warengruppe}

Warengruppenzugehörigkeit, Verknüpfung mit Warengruppentabelle

{Wkorbcross_umsatzsteuer}

Umsatzsteuer, Verknüpfung mit Umsatzsteuertabelle

{Wkorbcross_waehrung}

Währung, Verknüpfung mit Währungstabelle

{Wkorbcross_bezeichnung}

Artikelbezeichnung

{Wkorbcross_langtext}

Langtext, mehrzeilig

{Wkorbcross_details}

Details des Artikels

{Wkorbcross_werbetext}

Werbetext des Artikels

{Wkorbcross_eigen1}

Benennung der Eigenschaft 1 eines Artikels

{Wkorbcross_eigenschaften1}

Klappbox der Eigenschaften 1 des Artikels

{Wkorbcross_eigen2}

Benennung der Eigenschaft 2 eines Artikels

{Wkorbcross_eigenschaften2}

Klappbox der Eigenschaften 2 des Artikels

{Wkorbcross_bild_klein}

Kleines Bild des Artikels

{Wkorbcross_bild_gross}

Grosses Bild des Artikels

{Wkorbcross_ausrichtung}

{Wkorbcross_hersteller}

Hersteller des Artikels

{Wkorbcross_preiseinheit}

Preiseinheit (in der Artikelmaske steht hier Verpackungseinheit)

{Wkorbcross_einheit}

Einheit (Stück, usw.)

{Wkorbcross_ek}

{Wkorbcross_kosten}

Kosten -> Zusatzkosten z.B. Versand (immer ohne MwSt)

{Wkorbcross_lek }

letzte EK-Änderung

{Wkorbcross_vk1}

VK 1

{Wkorbcross_vk2}

VK 2

{Wkorbcross_vk3}

VK 3

{Wkorbcross_vk4}

VK 4

{Wkorbcross_vk5}

VK 5

{Wkorbcross_staffel_menge}

{Wkorbcross_staffel_preis}

{Wkorbcross_inventur}

{Wkorbcross_mindesbestand}

Mindestbestand

{Wkorbcross_reserviert}

Reservierte Artikelanzahl (z.B. durch Auftragsbestätigung)

{Wkorbcross_bestellt}

z.Z. bestellte Anzahl, die aber noch nicht eingetroffen ist

{Wkorbcross_preisnetto}

Logisches-Feld : Falsch -> VK's incl. Steuer ; Wahr -> VK's zuzügl. Steuer

{Wkorbcross_internet}

Logisches-Feld : Ja = Wahr ; Nein = Falsch -> wenn Ja, dann ist er ein Artikel für den Onlineshop

{Wkorbcross_katalog}

Logisches-Feld : Ja = Wahr ; Nein = Falsch -> wenn Ja, dann ist er ein Artikel für den Katalog

{Wkorbcross_volumen}
Volumen

{Wkorbcross_nettogewicht}
Gewicht 1

{Wkorbcross_bruttogewicht}
Gewicht 2

{Wkorbcross_zusatz1}
alle 24 Zusatzfelder sind hier als Text enthalten 1. Zeile -> Zusatzfeld 1 bis Zeile 24
ist Zusatzfeld 24 (Memofeld)

{Wkorbcross_zusatz2}
z.Z. keine Funktion

{Wkorbcross_zusatz3}
z.Z. keine Funktion

{Wkorbcross_sonderpreis}
Logisches-Feld : Ja = Wahr ; Nein = Falsch -> wenn Ja dann gilt der Sonderpreis

{Wkorbcross_startseite }
Bei Sonderpreis soll Artikel auf Startseite zu sehen sein

{Wkorbcross_spreisvon}
Artikel als Sonderpreis ab

{Wkorbcross_spreisbis}
Artikel als Sonderpreis bis

{Wkorbcross_spreis}
Sonderpreis -> VK

{Wkorbcross_sonderrabatt}
Sonderpreis -> Rabatt

{Wkorbcross_selekt}
Adresse selektiert >0

{Wkorbcross_mody}
intern

{Wkorbcross_hauptlager}

{Wkorbcross_lagernummer}
Lagernummer

{Wkorbcross_lagerort1 }

Lagerort 1

{Wkorbcross_lagerort2 }

Lagerort 2

{Wkorbcross_Zfeld1}

Zusatzfeld 1

{Wkorbcross_Zfeld2}

Zusatzfeld 2

{Wkorbcross_Zfeld3}

Zusatzfeld 3

... geht weiter bis

{Wkorbcross_Zfeld24}

Zusatzfeld 24

{Wkorbcross_langtext2}

Langtext für die 2. Sprache

{Wkorbcross_langtext3}

Langtext für die 3. Sprache

{Wkorbcross_langtext4}

Langtext für die 4. Sprache

{Wkorbcross_langtext5}

Langtext für die 5. Sprache

{Wkorbcross_werbetext2}

Werbetext für die 2. Sprache

{Wkorbcross_werbetext3}

Werbetext für die 3. Sprache

{Wkorbcross_werbetext4}

Werbetext für die 4. Sprache

{Wkorbcross_werbetext5}

Werbetext für die 5. Sprache

{Wkorbcross_linkname1}

Linkname 1

{Wkorbcross_link1 }

Link 1

{Wkorbcross_linkname2}
Linkname 2

{Wkorbcross_link2}
Link2

{Wkorbcross_hauptseite}
Artikel auf Hauptseite

{Wkorbcross_favoriten}
Schaltfläche, um den Artikel den Favoriten des Kunden hinzuzufügen

{Wkorbcross_in_den_warenkorb}
Schaltfläche, um den Artikel dem warenkorb hinzuzufügen

{Wkorbcross_artdet_link}
Link zu den Details des Artikels

{Wkorbcross_bild_width}
Breite des Bildes

{Wkorbcross_bild_height}
Höhe des Bildes

{Wkorbcross_preis}
Preis des Artikels mit Berücksichtigung von Sonderpreisen, erschienenen VKs ...

{Wkorbcross_link_zum_artikel}
Link zum entsprechenden Artikel (ohne Tag)

[Schleife_Ende]

{Neuste_Artikel_klein}
Darstellung des neusten Artikel ab AFS-Kaufmann V4.6

{Newsletter_klein}
Darstellung eines Formulars zum Ein- und Austragen des Newsletters

{Wkorb_zahlart_aendern}
Darstellung eines kleinen Formulars zum Ändern der Zahlungsart

{Wkorb_schnellsuche}
Erzeugung einer Artikelschnellsuche nach Artikelnummer

{Wkorb_versandart_aendern}
Darstellung eines kleinen Formulars zum Ändern der Versandart

warenkorbdet.html

Detaillansicht des Warenkorbs

{angesehene_artikel_klein}

Darstellung und Platzierung der „zuletzt angesehenen Artikeln“

{Warenkorb_detailansicht}

Auflistung der Artikel im Warenkorb

{Warenkorb_warenwert}

Warenwert der Artikel

{Warenkorb_link_wkorb}

Link zum Warenkorb

{Wkorb_weiter_einkaufen}

Link in die Warengruppen

[Schleife_Start]

{Warenkorbdet_artikel}

Artikel-Index

{Warenkorbdet_mandant}

Mandantenzugehörigkeit, Verknüpfung mit Mandantentabelle

{Warenkorbdet_art}

Art des Artikels: 0=Artikel, 1=Direktfaktura, 2=Dienstleistung, 255 gelöscht

{Warenkorbdet_artikelnnummer}

Artikelnummer

{Warenkorbdet_eannummer}

EAN-Nummer

{Warenkorbdet_zusatznummer}

Freie Zusatznummer

{Warenkorbdet_warengruppe}

Warengruppenzugehörigkeit, Verknüpfung mit Warengruppentabelle

{Warenkorbdet_umsatzsteuer}

Umsatzsteuer, Verknüpfung mit Umsatzsteuertabelle

{Warenkorbdet_waehrung}

Währung, Verknüpfung mit Währungstabelle

{Warenkorbdet_bezeichnung}

Artikelbezeichnung

{Warenkorbdet_langtext}
Langtext, mehrzeilig

{Warenkorbdet_details}
Details des Artikels

{Warenkorbdet_werbetext}
Werbetext des Artikels

{Warenkorbdet_eigen1}
Benennung der Eigenschaft 1 eines Artikels

{Warenkorbdet_eigenschaften1}
Klappbox der Eigenschaften 1 des Artikels

{Warenkorbdet_eigen2}
Benennung der Eigenschaft 1 eines Artikels

{Warenkorbdet_eigenschaften2}
Klappbox der Eigenschaften 2 des Artikels

{Warenkorbdet_bild_klein}
Kleines Bild des Artikels

{Warenkorbdet_bild_gross}
Grosses Bild des Artikels

{Warenkorbdet_ausrichtung}

{Warenkorbdet_hersteller}
Hersteller des Artikels

{Warenkorbdet_preiseinheit}
Preiseinheit (in der Artikelmaske steht hier Verpackungseinheit)

{Warenkorbdet_einheit }
Einheit (Stück, usw.)

{Warenkorbdet_ek}
EK (immer ohne MwSt)

{Warenkorbdet_kosten }
Kosten -> Zusatzkosten z.B. Versand (immer ohne MwSt)

{Warenkorbdet_lek }
letzte EK-Änderung

*AFS-Enterprises*shop
{Warenkorbdet_vk1}
VK 1

97. Seite

{Warenkorbdet_vk2}
VK 2

{Warenkorbdet_vk3}
VK 3

{Warenkorbdet_vk4}
VK 4
{Warenkorbdet_vk5}
VK 5

{Warenkorbdet_staffel_menge}

{Warenkorbdet_staffel_preis}

{Warenkorbdet_inventur}

{Warenkorbdet_mindesbestand}
Mindestbestand

{Warenkorbdet_reserviert}
Reservierte Artikelanzahl (z.B. durch Auftragsbestätigung)

{Warenkorbdet_bestellt}
z.Z. bestellte Anzahl, die aber noch nicht eingetroffen ist

{Warenkorbdet_preisnetto}
Logisches-Feld : Falsch -> VK's incl. Steuer ; Wahr -> VK's zuzügl. Steuer

{Warenkorbdet_internet}
Logisches-Feld : Ja = Wahr ; Nein = Falsch -> wenn Ja, dann ist er ein Artikel für den Onlineshop

{Warenkorbdet_katalog}
Logisches-Feld : Ja = Wahr ; Nein = Falsch -> wenn Ja, dann ist er ein Artikel für den Katalog

{Warenkorbdet_volumen}
Volumen

{Warenkorbdet_nettogewicht}
Gewicht 1

{Warenkorbdet_bruttogewicht}

Gewicht 2

{Warenkorbdet_zusatz1}

alle 24 Zusatzfelder sind hier als Text enthalten 1. Zeile -> Zusatzfeld 1 bis Zeile 24
ist Zusatzfeld 24 (Memofeld)

{Warenkorbdet_zusatz2}

z.Z. keine Funktion

{Warenkorbdet_zusatz3}

z.Z. keine Funktion

{Warenkorbdet_sonderpreis}

Logisches-Feld : Ja = Wahr ; Nein = Falsch -> wenn Ja dann gilt der Sonderpreis

{Warenkorbdet_startseite }

Bei Sonderpreis soll Artikel auf Startseite zu sehen sein

{Warenkorbdet_spreisvon}

Artikel als Sonderpreis ab

{Warenkorbdet_spreisbis}

Artikel als Sonderpreis bis

{Warenkorbdet_spreis}

Sonderpreis -> VK

{Warenkorbdet_sonderrabatt}

Sonderpreis -> Rabatt

{Warenkorbdet_selekt}

Adresse selektiert >0

{Warenkorbdet_mody}

intern

{Warenkorbdet_hauptlager}

{Warenkorbdet_lagernummer}

Lagernummer

{Warenkorbdet_lagerort1 }

Lagerort 1

{Warenkorbdet_lagerort2 }

Lagerort 2

{Warenkorbdet_ZFeld1}

Zusatzfeld 1

*AFS-Enterprises*hop
{Warenkorbdet_ZFeld2}
Zusatzfeld 2

99. Seite

{Warenkorbdet_ZFeld3}
Zusatzfeld 3

... geht weiter bis

{Warenkorbdet_ZFeld24}
Zusatzfeld 24

{Warenkorbdet_langtext2}
Langtext für die 2. Sprache

{Warenkorbdet_langtext3}
Langtext für die 3. Sprache

{Warenkorbdet_langtext4}
Langtext für die 4. Sprache

{Warenkorbdet_langtext5}
Langtext für die 5. Sprache

{Warenkorbdet_werbetext2}
Werbetext für die 2. Sprache

{Warenkorbdet_werbetext3}
Werbetext für die 3. Sprache

{Warenkorbdet_werbetext4}
Werbetext für die 4. Sprache

{Warenkorbdet_werbetext5}
Werbetext für die 5. Sprache

{Warenkorbdet_linkname1}
Linkname 1

{Warenkorbdet_link1 }
Link 1

{Warenkorbdet_linkname2}
Linkname 2

{Warenkorbdet_link2}
Link2

{Warenkorbdet_hauptseite}
Artikel auf Hauptseite

{Warenkorbdet_favoriten}

Schaltfläche, um den Artikel den Favoriten des Kunden hinzuzufügen

{Warenkorbdet_in_den_warenkorb}

Schaltfläche, um den Artikel dem Warenkorb hinzuzufügen

{Warenkorbdet_artdet_link}

Link zu den Details des Artikels

{Warenkorbdet_bild_width}

Breite des Bildes

{Warenkorbdet_bild_height}

Höhe des Bildes

{Warenkorbdet_preis}

Preis des Artikels mit Berücksichtigung von Sonderpreisen, verschiedenen VKs ...

{Warenkorbdet_einz_gesamtpreis}

Gesamtpreis der einzelnen Position des Warenkorbs

[Schleife_Ende]

{Newsletter_klein}

Darstellung eines Formulars zum Ein- und Austragen des Newsletters

widerruf.html

Fügen Sie in diese Datei den Text Ihrer Widerrufsbelehrung ein.

Bei den folgenden Dateien MÜSSEN Sie in den HTML-Dateien absolute Pfadangaben, d.h. jeder Link, jedes Bild, die css-Dateien müssen mit <http://www>. beginnen. Dies ist nur nötig, falls Sie eine SSL-Verschlüsselung des Bezahlvorgangs wünschen.

Folgende Dateien müssen im Verzeichnis /kasse eines jeden Template-Verzeichnisses stehen

Formular zur Bankdateneingabe

{Link_index}

Verweis zur Startseite (index.php)

{Link_login}

Verweis zum Loginmenü (login.php)

{Link_impresum}

Verweis zum Impressum (impressum.php)

{Link_agb}

Verweis zu den AGBs (agb.php)

{Link_faq}

Verweis zur den FAQs

{Link_kontakt}

Verweis zur Kontaktseite (kontakt.php)

{Link_wkorb_gross}

Verweis zum Warenkorb (warenkorb.php)

{Zahlart_bankeinzug}

Ausgabe der Formulars

{shop_kopftext}

Bezeichnung Ihres Shops

{firma_logo}

Dateiname zu einem von Ihnen hinterlegten Firmenlogo

{Datum}

Anzeige des aktuellen Datums in der Form „Freitag, 06. Juni 2003“

{Impressum_firma}*

Ihr Firmenname

{Impressum_postfach}*

Damit ist ihre E-Mail-Adresse gemeint

{Impressum_Strasse}*

Ihre Firmenstrasse

{Impressum_plz}*

Ihre Firmenpostleitzahl

{Impressum_ort}*

Ihre Firmenort

**{Impressum_telefon1}*
Telefonnummer 1 Ihrer Firma**

**{Impressum_telefon2}
Telefonnummer 2 ihrer Firma**

**{Impressum_mobil}
Mobiltelefonnummer**

**{Impressum_fax}
Faxnummer Ihrer Firma**

**{Impressum_email}
Weitere E-Mail Ihrer Firma**

**{Impressum_geschaeftsfuehrer}*
Angabe des Geschäftsführers**

**{Impressum_internetdesigner}
Verantwortliche fürs Design
{Impressum_bankname}
Bankname Ihrer Firma**

**{Impressum_blz}
Bankleitzahl Ihrer Firma**

**{Impressum_kontonummer}
Kontonummer Ihrer Firma**

**{Impressum_gerichtsname}*
Name des Gerichtes Ihrer Firma**

**{Impressum_hrnummer}*
Handelsregisternummer Ihrer Firma**

**{Impressum_umstnummer}*
Umsatzsteuernummer Ihrer Firma**

**{Impressum_verantwortlichkeit}
Verantowortlichkeit gegenüber externen Links**

**{Impressum_agb}
Hinweise zu den AGBs**

Auflistung aller Daten und Abschluss des Bestellvorgangs

{Link_index}

Verweis zur Startseite (index.php)

{Link_login}

Verweis zum Loginmenü (login.php)

{Link_impresum}

Verweis zum Impressum (impressum.php)

{Link_agb}

Verweis zu den AGBs (agb.php)

{Link_faq}

Verweis zur den FAQs

{Link_kontakt}

Verweis zur Kontaktseite (kontakt.php)

{Link_wkorb_gross}

Verweis zum Warenkorb (warenkorb.php)

{Bestell_lieferadresse}

Darstellung der Lieferadresse

{Bestell_rechnungsadresse_anrede}

Anrede der Rechnungsadresse

{Bestell_rechnungsadresse_vorname}

Vorname der Rechnungsadresse

{Bestell_rechnungsadresse_nachname}

Nachname der Rechnungsadresse

{Bestell_rechnungsadresse_firma1}

Firmenname der Rechnungsadresse

{Bestell_rechnungsadresse_strasse}

Strasse der Rechnungsadresse

{Bestell_rechnungsadresse_plz}

Postleitzahl der Rechnungsadresse

{Bestell_rechnungsadresse_wohnort}

Wohnort der Rechnungsadresse

{Bestell_rechnungsadresse_land}

Land der Rechnungsadresse

{Bestell_rechnungsadresse_email}
Email der Rechnungsadresse

{Bestell_artikel}
Auflistung der Artikel im Warenkorb

{Bestell_summe_mwst}
Summe der Mehrwertsteuer (gesamt)

{Wkorb_mwst_zusammen_19}
Summe der Mehrwertsteuer (nur 19%)

{Wkorb_mwst_zusammen_7}
Summe der Mehrwertsteuer (nur 7%)

{TXT_mwst_19}
Textanzeige für „MwSt. 19%“

{TXT_mwst_7}
Textanzeige für „MwSt. 7%“

{Bestell_versandart}
Gewählte Versandart

{Bestell_zahlart}
Gewählte Zahlart

{Bestell_versandkosten}
Versandkosten

{Bestell_endbetrag}
Endbetrag der Bestellung
{Ausdruck}
Printbutton zum Ausdruck der Bestellung

{Bestell_abschicken}
Button zum Abschicken der Bestellung (gibt auch eine Checkbox zur Bestätigung der AGBs aus, sowie einen Link dorthin)

{Bestell_link_liefer_aendern}
Link zum Ändern der Lieferadresse

{Bestell_aendern}
Weiter einkaufen (Link zum Warenkorb)

{shop_kopftext}
Bezeichnung Ihres Shops

{firma_logo}

Dateiname zu einem von Ihnen hinterlegten Firmenlogo

{Datum}

Anzeige des aktuellen Datums in der Form „Freitag, 06. Juni 2003“

{Impressum_firma}*

Ihr Firmenname

{Impressum_postfach}*

Damit ist ihre E-Mail-Adresse gemeint

{Impressum_Strasse}*

Ihre Firmenstrasse

{Impressum_plz}*

Ihre Firmenpostleitzahl

{Impressum_ort}*

Ihre Firmenort

{Impressum_telefon1}*

Telefonnummer 1 Ihrer Firma

{Impressum_telefon2}

Telefonnummer 2 ihrer Firma

{Impressum_mobil}

Mobiltelefonnummer

{Impressum_fax}

Faxnummer Ihrer Firma

{Impressum_email}

Weitere E-Mail Ihrer Firma

{Impressum_geschaeftsfuehrer}*

Angabe des Geschäftsführers

{Impressum_internetdesigner}

Verantwortliche fürs Design

{Impressum_bankname}

Bankname Ihrer Firma

{Impressum_blz}

Bankleitzahl Ihrer Firma

{Impressum_kontonummer}
Kontonummer Ihrer Firma

{Impressum_gerichtsname}*
Name des Gerichtes Ihrer Firma

{Impressum_hrnummer}*
Handelsregisternummer Ihrer Firma

{Impressum_umstnummer}*
Umsatzsteuernummer Ihrer Firma

{Impressum_verantwortlichkeit}
Verantwortlichkeit gegenüber externen Links

{Impressum_agb}
Hinweise zu den AGBs

Durch diese Schleife können Sie in der `bestellung.html` die Auflistung der Artikel im Warenkorb selber designen

[Schleife_Start]

{Bestelldet_bezeichnung}
Artikelbezeichnung

{Bestelldet_preis}
Preis des Artikels

{Bestelldet_anzahl}
Anzahl des Artikels

{Bestelldet_artikelnnummer}
Artikelnummer des Artikels

{Bestelldet_einz_gesamtpreis}
Gesamtpries der einzelnen Positionen

[Schleife_End]

{Bestell_fortschritt_2}
Zeigt Fortschrittsbalken 2 an

[kreditkarte.html](#)

Formular zur Kreditkarteneingabe

{Link_index}

Verweis zur Startseite (index.php)

{Link_login}

Verweis zum Loginmenü (login.php)

{Link_impresum}

Verweis zum Impressum (impressum.php)

{Link_agb}

Verweis zu den AGBs (agb.php)

{Link_faq}

Verweis zur den FAQs

{Link_kontakt}

Verweis zur Kontaktseite (kontakt.php)

{Link_wkorb_gross}

Verweis zum Warenkorb (warenkorb.php)

{Zahlart_kreditkarte}

Ausgabe der Formulars

{shop_kopftext}

Bezeichnung Ihres Shops

{firma_logo}

Dateiname zu einem von Ihnen hinterlegten Firmenlogo

{Datum}

Anzeige des aktuellen Datums in der Form „Freitag, 06. Juni 2003“

**{Impresum_firma}*
Ihr Firmenname**

**{Impresum_postfach}*
Damit ist ihre E-Mail-Adresse gemeint**

**{Impresum_postfach}*
Damit ist ihre E-Mail-Adresse gemeint**

**{Impresum_postfach}*
Damit ist ihre E-Mail-Adresse gemeint**

**{Impresum_Strasse}*
Ihre Firmenstrasse**

**{Impresum_Strasse}*
Ihre Firmenstrasse**

**{Impresum_plz}*
Ihre Firmenpostleitzahl**

**{Impresum_plz}*
Ihre Firmenpostleitzahl**

**{Impresum_ort}*
Ihre Firmenort**

**{Impresum_ort}*
Ihre Firmenort**

**{Impresum_telefon1}*
Telefonnummer 1 Ihrer Firma**

**{Impresum_telefon1}*
Telefonnummer 1 Ihrer Firma**

{Impressum_telefon2}

Telefonnummer 2 ihrer Firma

{Impressum_mobil}

Mobiltelefonnummer

{Impressum_fax}

Faxnummer Ihrer Firma

{Impressum_email}

Weitere E-Mail Ihrer Firma

**{Impressum_geschaeftsfuehrer}*
Angabe des Geschäftsführers**

{Impressum_internetdesigner}

Verantwortliche fürs Design

{Impressum_bankname}

Bankname Ihrer Firma

{Impressum_blz}

Bankleitzahl Ihrer Firma

{Impressum_kontonummer}

Kontonummer Ihrer Firma

**{Impressum_gerichtsname}*
Name des Gerichtes Ihrer Firma**

**{Impressum_hrnummer}*
Handelsregisternummer Ihrer Firma**

**{Impressum_umstnummer}*
Umsatzsteuernummer Ihrer Firma**

{Impressum_verantwortlichkeit}

Verantwortlichkeit gegenüber externen Links

{Impressum_agb}

Hinweise zu den AGBs

[sendbestell.html](#)

Abschluss der Bestellung

{Link_index}

Verweis zur Startseite (index.php)

{Link_login}

Verweis zum Loginmenü (login.php)

{Link_impressum}

Verweis zum Impressum (impressum.php)

{Link_agb}

Verweis zu den AGBs (agb.php)

{Link_faq}

Verweis zur den FAQs

{Link_kontakt}

Verweis zur Kontaktseite (kontakt.php)

{Link_wkorb_gross}

Verweis zum Warenkorb (warenkorb.php)

{Bestellung_bestatigung}

Abschlusstext der Bestellung

{Bestellung_zurueck}

Link zur Startseite

{shop_kopftext}

Bezeichnung Ihres Shops

{firma_logo}

Dateiname zu einem von Ihnen hinterlegten Firmenlogo

{Datum}

Anzeige des aktuellen Datums in der Form „Freitag, 06. Juni 2003“

{Impressum_firma}*

Ihr Firmenname

{Impressum_postfach}*

Damit ist ihre E-Mail-Adresse gemeint

{Impressum_Strasse}*

Ihre Firmenstrasse

{Impressum_plz}*

Ihre Firmenpostleitzahl

{Impressum_ort}*

Ihre Firmenort

{Impressum_telefon1}*

Telefonnummer 1 Ihrer Firma

{Impressum_telefon2}

Telefonnummer 2 ihrer Firma

{Impressum_mobil}

Mobiltelefonnummer

{Impressum_fax}

Faxnummer Ihrer Firma

{Impressum_email}

Weitere E-Mail Ihrer Firma

**{Impressum_geschaeftsfuehrer}*
Angabe des Geschäftsführers**

{Impressum_internetdesigner}

Verantwortliche fürs Design

{Impressum_bankname}

Bankname Ihrer Firma

{Impressum_blz}

Bankleitzahl Ihrer Firma

{Impressum_kontonummer}

Kontonummer Ihrer Firma

**{Impressum_gerichtsname}*
Name des Gerichtes Ihrer Firma**

**{Impressum_hrnummer}*
Handelsregisternummer Ihrer Firma**

**{Impressum_umstnummer}*
Umsatzsteuernummer Ihrer Firma**

{Impressum_verantwortlichkeit}

Verantowortlichkeit gegenüber externen Links

{Impressum_agb}

Hinweise zu den AGBs

{Bestellung_fortschritt_3}

Zeigt Fortschrittsbalken 3 an

best_bestaetigung.txt

Desweiteren gibt es die Möglichkeit, die E-Mail-Bestätigung selbst zu gestalten. Dazu muss in dem kasse-Ordner des genutzten Templates folgende Datei vorhanden sein: „best_bestaetigung.txt“. Falls diese Datei nicht vorhanden ist, wird die

Mail mit Standardlayout verschickt.

Die Datei kann in jedem Editor bearbeitet werden und kann auch HTML beinhalten. Aktivieren Sie in diesem Fall im Adminmenü die Option, dass Bestellungen im HTML-Format versendet werden sollen. Die Dateiendung lautet dann trotzdem .txt! In der best_bestatigung.txt können, ähnlich dem Templatesystem, verschiedene Variablen genutzt werden.

{Bestellmail_datum}

Datum der Bestellung

{Bestellmail_uhrzeit}

Uhrzeit der Bestellung

{Bestellmail_ip}

IP-Adresse des Kunden

{Bestellmail_bestellid}

ID-Nummer der Bestellung

{Bestellmail_neukunde}

Ist der Kunde ein Neukunde

{Bestellmail_kundennr}

Kundennummer

{Bestellmail_firma}

Firmenname des Kunden

{Bestellmail_name}

Name des Kunden

{Bestellmail_vorname}

Vorname des Kunden

{Bestellmail_strasse}

Strasse des Kunden

{Bestellmail_plz}

PLZ des Kunden

{Bestellmail_ort}

Wohnort des Kunden

{Bestellmail_land}

Land des Kunden

{Bestellmail_telefon}

Telefon des Kunden

{Bestellmail_email}

E-Mail des Kunden**{Bestellmail_egident}****EG-Identnummer des Kunden****{Bestellmail_lieferadresse}****Lieferadresse des Kunden****{Bestellmail_zahlart}****Zahlart des Kunden****{Bestellmail_lieferart}****Lieferart (Versandart) des Kunden****{Bestellmail_kreditkarte}****Kreditkartendaten des Kunden****{Bestellmail_bankeinzug}****Bankdaten des Kunden****{Bestellmail_positionen}****Bestellpositionen des Kunden****{Bestellmail_wwert}****Warenwert des Kunden****{Bestellmail_versandkosten}****Versandkosten des Kunden****{Bestellmail_mwst}****MwSt. des Kunden****{Bestellmail_gesamtwert}****Gesamtwert der Bestellung****{Bestellmail_gesamtwert_netto}****Gesamtwert der Bestellung (netto)****{Bestellmail_bemerkung}****Bemerkungstext des Kunden bei Abschicken der Bestellung****{Bestellmail_zahlart_bemerkung}****Bemerkung zur eingestellten Zahlart des Kunden****login_passweg_mail.txt**

Hier haben Sie die Möglichkeit, die Emailantwort bei Vergessen des Passworts durch einen Kunden zu gestalten. Hierzu können Sie die Datei login_passweg_mail.txt erstellen, welche Sie in folgendem Verzeichnis hinterle-

gen müssen:

shopverzeichnis/module/login.

Falls diese Datei nicht angelegt wird, wird eine Standard-E-Mail vom System verschickt.

Folgende Variablen, ähnlich denen aus der HTML-Templateerstellung, können Sie nutzen:

[Passmail_shopname}

Name Ihres Shops (einstellbar im Admin-Manü)

{Passmail_link_direkt}

Link zu Ihrem Shop mit gleichzeitiger Anmeldung des Kunden

{Passmail_link}

Link zu Ihrem Shop

{Passmail_passwort}

Darstellung des Passworts welches Ihr Kunde im Shop hinterlegt hat

empfehlungsmail.txt

Hier haben Sie die Möglichkeit, die Mail bei einer Artikelempfehlung zu gestalten. Dazu muss in dem Verzeichnis shopverzeichnis/module/empfehlung die Datei empfehlungsmail.txt enthalten sein. Ist diese Datei nicht vorhanden, wird eine Standardmail verschickt.

{Empfehlungsmail_bezeichnung}

Artikelbezeichnung des empfohlenen Artikels

{Empfehlungsmail_langtext}

Artikellangtext des empfohlenen Artikels

{Empfehlungsmail_artikelnnummer}

Artikelnummer des empfohlenen Artikels

{Empfehlungsmail_werbetext1}

Werbetext des empfohlenen Artikels

{Empfehlungsmail_vk1}

VK1 des empfohlenen Artikels

{Empfehlungsmail_vk2}

VK2 des empfohlenen Artikels

{Empfehlungsmail_vk3}

VK3 des empfohlenen Artikels

{Empfehlungsmail_vk4}
VK4 des empfohlenen Artikels

{Empfehlungsmail_vk1}
VK1 des empfohlenen Artikels (geht weiter bis ...vk5)

{Empfehlungsmail_artikellink}
Link zum Artikel

login_anmelde_mail.txt

Hier haben Sie die Möglichkeit, die Anmeldemail zu gestalten. Hierzu können Sie die Datei login_anmelde_mail.txt erstellen, welche Sie in folgendem Verzeichnis hinterlegen müssen:

shopverzeichnis/module/login.

Falls diese Datei nicht angelegt wird, wird eine Standard-E-Mail vom System verschickt.

Folgende Variablen, ähnlich denen aus der HTML-Templateerstellung, können Sie nutzen:

{Anmeldemail_shopname}
Shopname Ihres Shops

{Anmeldemail_passwort}
Passwort des Kunden

{Anmeldemail_link}
Link zu Ihrem Shop

{Anmeldemail_link_direkt}
Link zu Ihrem Shop mit gleichzeitiger Anmeldung des Kunden

newsletter_txt.txt

Hier haben Sie die Möglichkeit, den Text-Newsletter zu gestalten. Hierzu müssen Sie die Datei newsletter_txt.txt erstellen, welche Sie in folgendem Verzeichnis hinterlegen müssen:

shopverzeichnis/admin/newsletter.

Folgende Variablen, ähnlich denen aus der HTML-Templateerstellung, können Sie nutzen:

{Newsletter_einaustragen}
Erzeugt ein Formular zum Ein-/ Austragen

{Newsletter_html}
Erzeugt einen Link zum Ändern des Newsletter-Formats auf "Text"

{Newsletter_txt}**Erzeugt einen Link zum Ändern des Newsletter-Formats auf "HTML"****newsletter_html.html**

Hier haben Sie die Möglichkeit, den HTML-Newsletter zu gestalten. Hierzu müssen Sie die Datei newsletter_html.html erstellen, welche Sie in folgendem Verzeichnis hinterlegen müssen:
shopverzeichnis/admin/newsletter.

Folgende Variablen, ähnlich denen aus der HTML-Templateerstellung, können Sie nutzen:

{Newsletter_einaustragen}**Erzeugt ein Formular zum Ein-/ Austragen****{Newsletter_html}****Erzeugt einen Link zum Ändern des Newsletter-Formats auf "Text"****{Newsletter_txt}****Erzeugt einen Link zum Ändern des Newsletter-Formats auf "HTML"****{Newsletter_anrede}****Generiert persönliche Anrede des Kunden, falls Daten vorhanden sind.****{Newsletter_kdnr}****Die Kundennummer des jeweiligen Empfängers****perso_tmpl.html**

Hier haben Sie die Möglichkeit, die Personalausweisnummer-Abfrage zu gestalten. Hierzu müssen Sie die Datei perso_tmpl.html erstellen, welche Sie in folgendem Verzeichnis hinterlegen müssen:

shopverzeichnis/module/perso_check/perso_tmpl.html.**Wird im Admin-Menü der Personalausweis-Check aktiviert, wird dieses Layout zuerst angezeigt, bevor irgendeine Seite des Shops geladen wird.**

Folgende Variablen, ähnlich denen aus der HTML-Templateerstellung, können Sie nutzen:

{Perso_form}**Erzeugt ein Formular, in welches die Personalausweisnummer eingegeben werden kann.**

Index

A

Administrationsmenü 31
Adminmenü 16
Adressänderungen 12
Adressdatenbank 10
Adressen 10
Allgemeines: 5
Anforderungen 5
Anwender 2
Auslandsversandkosten 31

B

Bedienbarkeit 5
Benutzernamen 18
Beratung 2
Bestelleinstellungen 31
Bezahlung 2
Bezugs-bzw. Info-Adresse 5
Bilderübertragung 13

C

CD 2
Code 38

D

Daten 6
Datenabgleich 12
Datenbank erstellen 20
Datenbank-Verwaltung 18
Datenbankabgleich 12, 30
Datenbankname 17
Datenbanknamen 18
Datenbankserver 17
Datenbankverwaltung 18, 23
Datenbankzugriff 18
Datentransfer starten 24
Datenübertragung 21
Debug-Modus 16
Disketten 2
Dokumentation 6
domaingo 22
domaingo-Accounts 22

E

E-Mail-Adressen 29
Einarbeitungszeiten 5
Eingabemaske 33
Einrichtungsassistent 8, 19, 20

AFS-Enterprisesshop
Einrichtungsassistenten 18, 21
Einweisung 6
elektronischen Handbuch 2
Enterprise-Version 7
Ergebnisse 2

F

FAQs 27
Fehlermeldungen 16
Fehlermeldungen bei Bestellung 35
Frage 27
Frequently Asked Questions 11
FTP-Shopübertragung 14
FTP-Zugang 23

G

GEWÄHRLEISTUNG 2
Globals 18
Gutschein 38

H

Handbuch 6
Hilfe per E-Mail 7
Hosteuropa 17
Hotline-Unterstützung 6
HTML-Newsletter 27

I

Installation 2
Internetadresse 5
Internetshopsystem 5

K

Kaufmann 5
KIS 17
Kopien des Programms 2
Kunden aus dem Ausland 31
Kunden-Nummer 6
Kundennummer 29

L

Länder 12
Leistungsdaten 2

M

Mandanten 18
Material- und Herstellungsfehler 2
Mehrsprachigkeit 41
meist gestellten Fragen 11
Modus 18
MySQL 18
MySQL-Datenbank 7

N

[Navigation 8, 12](#)

[Newsletter 27](#)

[Newsletteradressen 29](#)

[Newsletterempfänger 29](#)

[Nutzung 2](#)

[Nutzungslizenzvertrag 2](#)

[Nutzungsrechte 2](#)

O

[On 18](#)

[Online-News 11](#)

[Onlineshop 12, 19](#)

[Outlookleiste 29](#)

P

[Passwort 18](#)

[PHP-fähigen Webspaces 7](#)

[PHP-RegisterGlobals 18](#)

[PHP-Shop 8](#)

[Portnummer 18](#)

[Powershop 7](#)

[Preisvarianten 33](#)

[Problemlösungen 16](#)

[Problemlösungen \(Debug-Modus\) 16](#)

[Produktpräsentation 7](#)

[Programmname 6](#)

[Programmspezifikationen 2](#)

[Promotiongutschein 38](#)

[Provider 7](#)

R

[Rechnungs-Nummer 6](#)

[Recht zur Nutzung des Programms 2](#)

[Rechte an dem Programm 2](#)

[RegisterGlobals 18](#)

S

[Saferpay 35](#)

[Schulung im Umgang mit der Software 2](#)

[Schulungen 6](#)

[Schulungscentern 6](#)

[Schulungsvideo 6](#)

[Screenshot 11](#)

[Seriennummer 6](#)

[Serverinfo anzeigen 16](#)

[Servertype 18](#)

[Shop anzeigen 25](#)

[Shopeinrichtung 17, 22](#)

[Shopeinstellungen \(Adminmenü\) 16](#)

[Shopkonfiguration 10](#)

Shopkonfiguration übertragen 13

Shoplösung 7

Shopmanager 7, 19

Shopmanager-Hilfe 8

Shopübertragung 14

Sicherheitseinstellungen 18

Sicherung 2

Software 2

Software-Lizenzvertrag 2

Softwarebeschreibungen 2

Softwareprodukten 6

SQL-Online-Editor 12

SQL-Servertype 18

T

Template-System 7

Testversand 28

V

Versandarten 11

Versandkosten 12, 29

Versandkosten nach dem Gewicht der Ware 30

Vertragsabschluss 35

VERTRAGSGEGENSTAND 2

W

Warenkorbs 30

Warenwirtschaft 7, 18

Warenwirtschaftseinstellungen 9

Webpack 17

Website 18

Weitergabe 2

Z

Zahlart 29

Zahlarten 11

Zahlungsmethoden 35

Zugangsdaten 19

Zugriffskontrolle 18

Zusatzfelder ausdehnen 31

Zusicherung 2

